

Nº 45 FEBRERO - MARZO '15

Cutaway

G U M A G A Z I N E



entrevista con
KIKO LOUREIRO
ANGEL VELA

y reviews de
1955 GIBSON ES 125
STRATOCASTER LIM. ED. '15
T-Rex Tune Master

Nuno Bettencourt

AMERICAN STANDARD

AUTÉNTICAMENTE
HECHA A MANO



fenderiberica

Fender®



CONTENIDO



5

guitarras

Fender Stratocaster Limited Edition '15

1955 Gibson ES 125

14

amplificadores

Bigtone Studio Lux 22

17

pedales y efectos

T-Rex Tune Master

21

entrevistas

Nuno Bettencourt

Angel Vela

Kiko Loureiro

33

reportaje

Los auriculares

32

didáctica

informática

musical

43

biblioteca

musical

45

47

casi famosos

postales

eléctricas

49

EDITORIAL

Hacia tiempo que teníamos ganas de entrevistar a Nuno Bettencourt y nunca habíamos conseguido acceder a él, ya lo hemos hecho y puedes leer en este número que es lo que nos contó el guitarrista de Extreme. Le acompaña un viejo conocido a quien ya tuvimos ocasión de entrevistar hace unos años, no es otro que Kiko Loureiro, el as brasileño de Angra ha estado impartiendo unos clinics por España de la mano de Ibanez y bueno, charlamos al respecto de su actividad más reciente y sus planes.

Por último, tenemos a un joven valor de la guitarra, una nueva generación que viene pisando fuerte en el mundo del rock, Angel Vela. Nos gusta apostar por los guitarristas nacionales, lo hacemos desde el primer día.

Hemos recuperado nuestro canal Youtube y que mejor manera que grabando una comparativa de tres de las nuevas Stratocaster que propone Fender en este 2015, un concepto de base para tres modelos con diferentes características. Una Gibson 125 de 1955 las acompaña en la sección de guitarras, una arch top con mucha historia detrás. Los chicos de Bigtone Custom Amplification tienen modelo nuevo, el Bigtone Studio Lux, le hemos dado una revisión a fondo y aquí lo contamos

Nuestro staff de didáctica sigue produciendo y compartiendo sabiduría a tope, cuatro excelentes artículos en varios estilos musicales del metal al jazz. Como siempre os recomiendo visitar las webs de nuestros anunciantes, están a un click y siempre tienen propuestas interesantes que ofrecer que en nada envidian a las macro tiendas alemanas. Gracias por estar ahí.

José Manuel López



cut Records
Estudio de grabación

www.cut-records.es

Godin
GUITARS
rethink your tone



BACKLINE IMPORT S.A.

C/ Can Poble, 8 - Pl. Can Roqueta
08202 Sabadell (Barcelona)
Tel.: 937480161 - Fax: 937467000

www.backline.es

 /BacklineImport

 /BacklineImport

 /BacklineImport

BL
BACKLINE
Import

Comparativa Fender Stratocaster Ediciones limitadas 2015

La Fender Stratocaster cumple 61 años y sigue reinventándose permanentemente. No solamente se mantienen los modelos más clásicos en sus diferentes series, también continúa la American Standard como buque insignia y cada año van surgiendo ediciones especiales o limitadas que ofrecen nuevos acabados y/o nuevas especificaciones.



En esta ocasión no vamos a hacer un review de los que realizamos habitualmente, vamos a ofrecer una comparativa de tres modelos de Stratocaster que son novedades en este año y que nos van a mostrar una pequeña parte de lo que va a proponer Fender a los guitarristas en este curso. Para ello vamos a revisar la Limited Edition Sandblaster, la Special Edition 60s Lacquer y la Special Edition Lone Star, veremos sus diferencias y sus características comunes y os dejaremos con un video grabado en estudio para que podáis ver y oírlas en acción y sacar vuestras propias conclusiones.

Fender Stratocaster Special Edition 60s

Con esta Special Edition 60s seguimos comprobando como el overall de calidad de las guitarras fabricadas en Ensenada (Mexico) no para de ir en aumento, cada año parece que se acercan más a sus compañeras del norte en Corona (EE UU) y eso siempre es una buena noticia para las economías menos afortunadas.

La 60s Lacquer, recrea los sonidos y la estética de la década que originó sonoridades inimaginables en una guitarra eléctrica, desde al surf a la psicodelia y toda la corriente novedosa que musicalmente discurría por aquellos años. Está disponible en dos de los acabados más representativos, Daphne Blue y Surf Green. El “finish” es a la laca nitrocelulosa, de ahí el nombre del modelo y la pala es matched, es decir la parte frontal coincide con el color del cuerpo, una característica propia de este modelo. Viene en un estuche tweed.



FICHA TÉCNICA
Fabricante: Fender
Modelo: Stratocaster Special Edition 60s Lacquer
Cuerpo: Aliso
Mástil: Arce perfil en “C”
Diapasón: Palorrosa
Trastes: 21 Vintage Style
Cejuela: Hueso sintético
Punte: Vintage-Style Synchronized Tremolo
Hardware: Cromado
Clavijero: Vintage Style
Pastillas: Vintage-Style Single-coil Strat
Controles: Master Volumen, Tono 1 (mástil) Tono 2 (central)
Entrada de Jack: Frontal
Acabado: Daphne Blue a la nitrocelulosa

Las especificaciones más destacadas son un cuerpo de aliso, diapason de arce con el perfil en forma de “C” y el diapason de palorrosa con un radio de 7.25”. Presenta 21 trastes estilo vintage y los plásticos de las pastillas, el switch para cambiarlas, así como la cejuela de hueso sintético están envejecidos.

A nivel electrónico monta pastillas Vintage-Style Single-Coil Strat en las tres posiciones y el hardware, cromado, consta de clavijas Vintage-Style. El puente es una unidad de seis silletas también estilo vintage con trémolo. La guitarra tiene un tacto excelente, es cómoda de tocar bien balanceada y suena a la Strat más clásica. Una opción más que interesante y una de las favoritas en la prueba sonora, además de un look con mucho “mojo”.



Fender Stratocaster Limited Edition Sandblaster

Este modelo destaca principalmente por la madera empleada en el cuerpo, el fresno, que es poco habitual en Stratocaster, siéndolo mucho más en las Telecaster y sobre todo destaca especialmente por el tratamiento dado para el acabado Sandblaster.

El sand blasting o granallado en castellano, es una técnica que consiste en propulsar a alta presión un elemento contra una superficie con el objeto de limpiarla de forma abrasiva. Realizado esto sobre un bloque de fresno, consigue rebajar la parte más sensible del veteado de la madera quedando el resto un poco en relieve, desde luego hace un efecto muy atractivo. Se pueden encontrar disponibles en dos colores, en Sapphire Blue y en Crimson Red.

Las características más destacables del modelo son. Mástil de arce con forma de “C” moderno, es decir algo más plano que la 60s, diapasón también de arce con un radio de 9.5” y 22 trastes Jumbo. La pala es de las grandes, estilo setentero. Aquí los botones de los potenciómetros son de plástico negro.

Las pastillas que presenta son un set American Standard Single-Coil Strat. El segundo control de tono, es un pote “No load” – igual al que lleva Malmsteen en su Strat- con lo que lo “bypasea”, lo saca del circuito totalmente.

El clavijero incluye clavijas Standard Cast/ Sealed y el puente de seis silletas estilo vintage con unidad de trémolo Synchronized.

Una guitarra que llama la atención por el tipo de acabado, el corte contemporáneo y todos los atributos que se espera de una Fender American Standard.



Fender Stratocaster Special Edition Lone Star

Aquí nos encontramos con la guitarra más cañera del trío que estamos comparando, si lo que necesitas es un tono tan grande como el estado de Texas, la Special Edition Lone Star puede ser tu guitarra... ya lo dice su nombre. El hecho diferencial de esta Stratocaster está relacionado fundamentalmente con su pastilla de posición de puente, una Twin Head humbucking, que le va a dar este punch extra. ¿Qué tal una Strato con esteroides?

A esto hay que sumarle que el botón del potenciómetro de volumen además incorpora el interruptor S-1, que permite dividir la pastilla de manera que solo actúe la bobina externa del pickup de la posición de puente, dotándola de una mayor versatilidad sonora al ampliar la paleta de sonidos.

Otras características que podemos destacar de la Lone Star son un cuerpo de aliso, mástil de arce con el perfil "C" Modern ligeramente tintado y un diapasón de palorrosa con 22 trastes médium Jumbo, un radio de 9.5" y una cejuela de hueso sintético de 42mm. La pala estilo 70s y todas las partes de plástico, cubre pastillas, knobs etc. son de color negro.

FICHA TÉCNICA

Fabricante: Fender
Modelo: Stratocaster Special Edition Lone Star
Cuerpo: Aliso
Mástil: Arce, perfil "C" Modern
Diapasón: Palorrosa
Trastes: 22 Medium Jumbo
Cejuela: Hueso sintético
Puente: Vintage-Style Synchronized Tremolo
Hardware: Cromado
Clavijero: Standard Cast/Sealed
Pastillas: Texas Special Single-coil Strat (central y mástil)
Twin Head Humbucking (puente)
Controles: Master Volumen, Tono 1 (mástil) Tono 2 (puente y central)
Entrada de Jack: Frontal
Acabado: Ghost Silver

A nivel electrónica hay que destacar que monta dos Texas Special Single-coil en las posiciones de mástil y central y la ya nombrada anteriormente Twin Head Humbucking en la posición de puente.

El hardware es cromado e incluye el puente Vintage-Style Synchronized Tremolo y un clavijero Standard Cast/Sealed.

La guitarra muestra un look atractivo con el acabado Ghost Silver para el cuerpo y un golpeador también en plata y posiblemente la propuesta sonora más versátil de las tres, una Stratocaster vitaminada.





Conclusiones

Estas Stratocaster que acabamos de describir son parte de la oferta que presenta Fender para este 2015, son tres guitarras con un denominador común como es el concepto Strat con todo lo que ello implica de referencia, después cada una tiene sus propias particularidades que perfilan un poco más la personalidad propia de cada instrumento. Distintos orígenes de fabricación, corte más clásico o moderno estéticamente, distintas electrónicas y especificaciones.

También sonoramente hay diferencias como podéis constatar en el video con la demo. Como siempre lo mejor es acercarse a tu tienda favorita y probarlas si estás buscando una Strato, ¿Quién sabe? Igual has dado con la guitarra de tu vida. ■

Si quieres ver las demos de las 3 nuevas Fender Stratocaster 2015 a manos de Angel Vela en los estudios Cut Records, pincha sobre la fotografía y visita nuestro canal de



José Manuel López



**LIVE +
LOUD.**

**HOLLOW BODY SOUL.
SOLID BODY ROAR.**



**NUEVAS GUITARRAS
CENTER BLOCK**



**PARA MÁS DETALLES VISITA
GRETSGUITARS.COM**

GRETSCHE

ARTESANÍA EXCEPCIONAL
TOTALMENTE **ASEQUIBLE**
SONIDO ESPECTACULAR

Washburn

WD SERIES

CADA CONCIERTO CUENTA
¿BUSCAS TU MEJOR SONIDO?

... **ESCOGE UNA**

NUNO BETTENCOURT
N4 VINTAGE



PAUL STANLEY
PS1800CM



STU HAMM
AB40SHBCB



RODNEY ATKINS
J28SDL



Consulta tu punto de venta Washburn en comercial@adagio.es

Washburn
GUITARS

www.adagio-distribucion.es adagio distribución



“una Joyita de 60 años”

1955 GIBSON ES 125

El gran auge de los instrumentos vintage que venimos constatando en los últimos años, está consiguiendo que instrumentos que en su momento eran considerados “entry level” o para estudiantes, se hayan visto reivindicados y estén alcanzando un plano más relevante para la afición a este tipo de guitarras. Dentro de ese segmento encontramos la Gibson ES 125.

Este modelo de arch top de Gibson se estuvo fabricando entre 1941 y 1970 siendo este su último año de producción, posiblemente las nuevas modas musicales la relegaron a un segundo plano y dejó de ser rentable a Gibson, más focalizado en las solid body en aquellos años en que la música rock evolucionaba rápidamente hacia terrenos más duros, mayor amplificación, mayor volumen... una guitarra hueca no era demasiado apropiada, aunque siempre encontraremos excepciones.

La ES 125 fue la sucesora de la ES 100 que estuvo disponible entre 1938 y 1941 y como recién comentamos, era un modelo para estudiantes, en la actualidad se está recuperando y empleando en contextos indies y folk.

Hay guitarristas que disfrutan mucho de los instrumentos más añejos por el feel que desprenden y claro está, pocos pueden permitirse acceder a una Stratocaster, Telecaster o Les Paul de 60 años. Esto está poniendo en valor guitarras como la Gibson ES 125.

Construcción, pala y mástil

Es una arch top de construcción encolada, con agujeros en “f” en la tapa. Tiene un tamaño del cuerpo de 16 1/4” x 20 1/4” x 3 3/8” y no lleva cutaway, algo que si poseen otras compañeras de entre el total de 8 modelos que compusieron la serie. Se encuentra en buen estado para su edad y todos sus componentes son originales.

La pala es la típica de Gibson con clavijero tres a cada lado, palometas de plástico blancos y clavija cerrada tipo Kluson vintage. El acceso al alma se encuentra protegido por la habitual plaquita de plás-

tico en forma de campana. El logo está impreso en dorado sobre la pala, ya en años posteriores pasaría a ser un “decall”. La nitrocelulosa del acabado se encuentra totalmente cuarteada al igual que sucede en todo el acabado de la guitarra, síntoma inequívoco de los 60 años de edad que tiene la pieza.

El mástil es muy grueso, en forma de “C” se siente bastante cómodo a pesar de su tamaño, sobre él un diapasón de palorrosa y a su vez encastrados en el diapasón 20 trastes delgados tipo vintage, se junta con el cuerpo a la altura del traste 14, al carecer de cutaway se antoja complicado tocar en las partes más altas de la guitarra. Los inlays marcadores de posición son dot perloids que se incorporaron en las especificaciones de la ES 125 en 1950.

Cuerpo y electrónica

La guitarra tiene un cuerpo con tapa de arce arqueada, lógicamente laminada en una guitarra de este nivel, el fondo también arqueado es igualmente de arce siendo los aros laterales de caoba. El acabado es sunburst de tres tonos con un crackelado muy chulo.

Carece de bloque central interno por lo que obliga al puente a ser móvil al no poder sujetarlo sin ser invasivos sobre la tapa,

este es de palorrosa. Y el cordal donde se sujetan las cuerdas es trapezoidal con el diamante de relieve en la placa metálica.

A nivel electrónico es muy sencillita lleva una única pastilla P-90 en la posición de mástil sujeta a la tapa con las llamadas “dog ears” por lo que no es ajustable en su altura. En la primera época las P-90 que montaba llevaban seis piezas polares no regulables de Alnico 6, en la actualización de los años 50 pasaron a ser regulables de Alnico 5, que son las que muestra





la unidad que estamos revisitando.

Por último, dos botones controlan los potenciómetros de tono y volumen de la guitarra. El jack de entrada está ubicado en el lateral.

Sonido y conclusiones

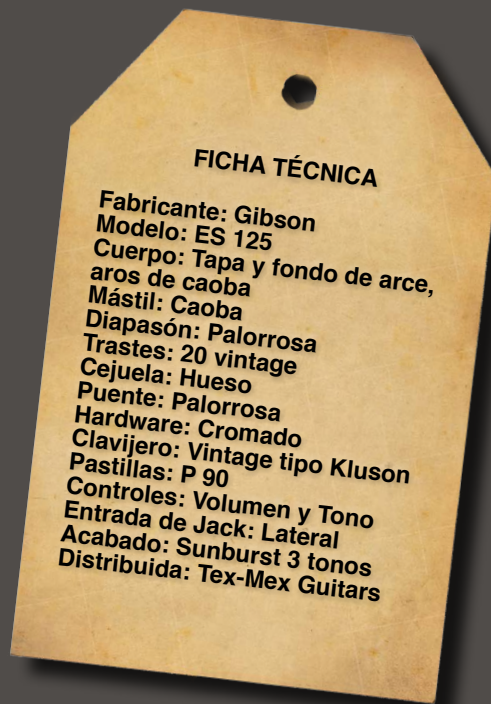
Debemos estar algo afectados por las guitarras vintage porque esta ES 125, con toda su idiosincrasia, nos gusta. Mola la sensación de tocar una guitarra de esta edad y con estas especificaciones que acabamos de describir. Al rato de tocar con ella se siente cómoda, probablemente de tocarla con mayor continuidad ganaría en “playability”.

Sonoramente no es muy versátil lógicamente, pero los tonos que entrega tienen un punto cálido, oscuro y viejuno. Podría ser la guitarra principal de algún bluesero, jazzero, alguien que disfrute de la música más de raíces, clásica norteamericana o para algún estilista más underground que aprecie estas opciones sonoras que ofrece.

Guitarras como esta aún se encuentran a precios más o menos razonables en el mercado de segunda mano, pero mucho nos tememos que irán aumentando de precio progresivamente según pase el tiempo, algo de alguna manera inevitable... ¿O no?

Por el momento tenemos que devolver esta que nos han prestado en Tex-Mex Guitars. ■

José Manuel López





studio lux 22 viajando a america

Desde Bigtone Custom Amplification nos llega el nuevo modelo Studio Lux 22, un amplificador con el cual Bigtone abre una nueva línea de tono dentro de su gama de productos, esta vez basado en los sonidos clásicos Blackface americanos, frente al resto de su gama que está más basada en sonidos British.

El Bigtone Studio Lux 22 es un amplificador de 22W pensado para obtener esos sonidos limpios cristalinos con el toque justo de compresión que los antiguos Blackface con la circuitería AB763 y válvulas 6V6 nos brindan. Pero como suele ser habitual en los amplificadores Bigtone, no se conforma con ser una réplica de un modelo clásico, sino que lo han aderezado con un sorprendente canal saturado con controles independientes, al cual además se le puede añadir un Boost de ganancia interno. Es decir, es como tener un amplificador con 3 canales.

El amplificador cuenta con un bucle de efectos serie conmutable también desde la pedalera y los controles Deep y Presencia en el panel trasero para acabar de ajustar las frecuencias más graves y agudas en función de la caja, la sala, el volumen al que se esté tocando, etc...

El Studio Lux 22 es un amplificador que en su versión cabezal tiene unas dimensiones y peso muy reducidos, hablamos de un cabezal de 51x21x21.5cm (largo x alto x profundo) y con un peso inferior a 10kg, es decir, nos encontramos ante un cabezal ¡muy transportable!

La presentación como es habitual en BIGTONE es digna de las marcas de boutique que todos conocemos: asa de cuero, tolex perfectamente acabado, panel frontal serigrafiado con laser, funda acolchada a medida y personalizada con el logotipo de la marca...

En el interior nos encontramos con placas de circuito impreso de gran robustez (2.4mm de espesor y 70um de cobre a doble cara), componentes sobredimensionados para garantizar fiabilidad a largo plazo, chasis de diseño propio en aluminio de 2mm de espesor, así como Transformadores y Choke Heyboer/Mercury Magnetics y válvulas seleccionadas para obtener el mejor tono y la máxima fiabilidad desde el primer día.

Es por tanto un amplificador orientado al mercado de Boutique no solamente por las posibilidades de elección de acabados, sino por la calidad sonora y de construcción que nos ofrece.

Canales y controles

El Studio Lux mkII es un amplificador de 2 canales con controles independientes y que al segundo canal se le puede activar un boost interno de ganancia que hace la función de un tercer canal con más ganancia como hemos comentado.

El canal 1 tiene los controles que encontraríamos en un Deluxe Blackface: Volumen, Graves y Agudos, pero además encontramos 2 interruptores que nos permiten activar un realce de brillo (Bright) y controlar las frecuencias medias mediante un switch de 3 posiciones. Este canal no tiene Master para respetar el timbre de un sonido tan clásico.

El canal 2, con controles independientes, tiene Ganancia, ecualización (Graves, Medios y Agudos) y Volumen. Además está el selector de brillo para este canal. Como hemos comentado anteriormente a este canal se le puede activar desde pedalera o des-

de el panel trasero un boost interno de ganancia de unos 9dB el cual permite llevar el canal 2 desde un sonido crunch a un sonido saturado potente con el Boost activado.

En general todos los controles de ganancia, volumen y ecualización se muestran muy progresivos, sin saltos bruscos, y permiten ajustar el amplificador en gran cantidad de settings incluso en posiciones extremas de los potenciómetros. La ecualización es muy activa y permite ajustar perfectamente el rango de frecuencias de cada canal.

En el panel frontal nos encontramos también los típicos interruptores de ON/OFF y Standby.

En el panel trasero encontramos, junto a los jacks de salida de potencia (2 en paralelo) y el selector de impedancia, un control de Deep que permite realzar las frecuencias graves sin que por ello se ensucie el sonido del amplificador (mantiene la definición de las notas graves en sonidos saturados) y un control de Presencia que permite ajustar el rango más agudo de frecuencias de la etapa de potencia.



A continuación encontramos el bucle de efectos con su selector de nivel +4dBu/-10dBV para poder adaptarse a los diferentes niveles de señal con los que trabajen los efectos bien de rack o de pedal que se conecten al mismo.

Se trata de un bucle de efectos serie cuya transparencia es máxima, por lo que se evita en gran medida la variación que provoca en el sonido el uso de la circuitería del bucle en muchos amplificadores. Además este bucle permite trabajar tanto con pedales como con unidades de rack gracias a la selección de nivel, así como con cables largos gracias a la baja impedancia en el envío y a la alta impedancia en el retorno.

Finalmente se encuentra la entrada de alimentación a 230VAC y un par de entradas-jacks que permiten conmutar los canales, el boost interno y bypassar el bucle de efectos desde la pedalera o desde un switcher MIDI, así como realizar estas conmutaciones desde los miniswitches del panel trasero.

Acabados

El cabezal se puede obtener de serie en color blanco con el frontal de rejilla negra y panel frontal en aluminio. El panel frontal donde van los controles es de color aluminio y los potenciómetros son tipo "chickenhead" de color negro. ¡No pasará desapercibido en este color blanco! Pero si no quieres llamar tanto la atención también está disponible en color de tolex negro con rejilla frontal negra.

Las posibilidades de elección de acabados del amplificador sin incremento de coste es algo que siempre propone la marca.

Sonido y conclusiones

Del primer canal, sabiendo que está basado en un circuito AB763 ya sabemos que nos podemos esperar desde sonidos limpios hasta sonidos crunch muy adecuados para blues-country-rock cuando subimos el volumen por encima de la mitad.

Hay que recordar que al tratarse de un canal que no tiene Master Volume, estos sonidos se consiguen a un volumen ya relativamente elevado... pero tratándose de un 22W es posible utilizarlos a nivel de ensayo con tu grupo por ejemplo.

En este canal es posible obtener limpios cristalinos, los cuales añadiendo un poco de reverb o un vibrato nos van a transportar a la costa oeste de Estados Unidos. Pero como un buen Blackface, cuando le aprietas las tuercas y subes el control de Volumen empieza a comprimir y saturar ofreciendo sonidos que harán las delicias de los amantes del blues, country y rock clásico. La dinámica es brutal, se puede volver a sonar limpio simplemente con bajar la pulsación de la mano derecha o bajar un poco el control de volumen.

El segundo canal empasta perfectamente con el espectro de frecuencias del primer canal, y nos ofrece sonidos saturados desde crunch suaves hasta saturados contundentes con el Boost activado. Al igual que cuando apretamos el primer canal, este segundo canal que ya de por sí satura, responde a la dinámica del guitarrista fielmente y permite un grado de expresividad a la hora de tocar en el cual el límite de los matices de ganancia lo pone el guitarrista.

Se puede volver a sonar casi tan limpio como en el primer canal y simplemente apretando la pulsación de la mano derecha o abriendo el control de volumen volvemos a tener un sonido saturado contundente.

Para nada nos encontramos ante un amplificador comprimido que no respeta la dinámica del guita-



rista. Esto a su vez exige cierta precisión y seguridad a la hora de tocar, ya que el amplificador no va a maquillar excesivamente los fallos de interpretación. Pero sin duda lo que nos ha causado una grata sorpresa es encontrar un canal saturado que resuelva tan bien frente a estilos más cañeros tratándose de un amplificador cuya base es un Blackface y cuya etapa de potencia es de 22W con 6V6.

En ambos canales se pueden usar todo tipo de pedales de overdrive y efectos, el amplificador permite trabajar perfectamente con ellos y de esta forma complementar las prestaciones del amplificador para obtener un mayor rango de sonidos. Además de la versión cabezal, también está disponible en versión combo 1x12”.

En resumen, nos encontramos ante un amplificador con un panel frontal sencillo y con controles muy accesibles, en el cual se pueden obtener una amplia gama

de sonidos desde limpios cristalinos a saturados bastante potentes, siempre tratando de respetar al máximo el tono de la guitarra y la forma de tocar de cada guitarrista. Es un amplificador con mucha dinámica y un tono en general muy agradable, sin estricencias, con una ecualización muy activa y que transmite muchos matices de la guitarra y el guitarrista, lo cual como hemos comentado antes exige cierta limpieza y seguridad a la hora de tocar. Como en otros amplificadores que hemos probado de Bigtone, nunca sonará igual con 2 guitarristas y/o guitarras diferentes y además permite utilizar perfectamente pedales de boost/overdrive para ampliar todavía más el rango de sonidos a disposición de cada usuario.

Bigtone sigue dando pasos firmes que refuerzan la consolidación cada vez más real de la marca. ■

Will Martin



FICHA TÉCNICA

- 22W, 2 Canales.
- Canal 1 con controles de Volumen, Graves y Agudos. Selector de Bright y Switch de Medios con 3 posiciones (3-5-8).
- Canal 2 con controles de Drive, Graves, Medios, Agudos y Volumen y selector Bright.
- Deep y Presencia compartida en el panel trasero.
- Bucle de efectos Serie diseñado para obtener la máxima transparencia, con nivel seleccionable +4dBu/-10dBV.
- Válvulas de previo 1x 5751 y 2x ECC83s.
- Válvulas de potencia 2x 6V6.
- Transformadores y Choke Heyboer / Mercury Magnetics.
- Salida doble de altavoz en paralelo con selector para 4-8-16 Ohm.
- 2 Jacks stereo para conmutación externa desde pedalera e interruptores en el panel trasero para selección directa sin pedalera.
- Características conmutables desde pedal: CH1/CH2, Boost de Ganancia y Bypass del Bucle FX.
- Disponible para 110-120-220-230-240 VAC.
- Acabados customizados disponibles sin incremento de precio (contactar para disponibilidad).
- Funda acolchada y pedalera de control.
- PVP Cabezal: 1995€ IVA incluido
- PVP Combo: 2295€ IVA incluido



BEEF



tuneMASTER

Made by T-REX Denmark

KEEP ON TUNING

Una de las tareas necesarias e imprescindibles para cualquier músico antes de tocar, y no solamente al grabar o en un bolo, antes de tocar, es afinar, siempre es necesario estar afinado. Con esto no descubrimos la pólvora, pero hay veces que se oye cada cosa que demuestra que no todo el mundo lo tiene claro.

Al igual que cualquier elemento alrededor de la guitarra, los afinadores se han desarrollado en los últimos años de manera importante. Desde afinadores de estudio, estroboscópicos, cromáticos, digitales y analógicos, en rack, en pedalera, de pinza... bueno, hay mil opciones.

En todo caso lo que se necesita es que mida correctamente y sea práctico de manejar, sobre todo cuando hablamos de afinadores para colocar en nuestra pedalboard y que vamos a emplear en directos, mola que lo ponga fácil y no tener que pelearte afinando.



La compañía danesa T-REX nos tiene acostumbrados a una amplia propuesta de pedales de efecto, que va ampliando habitualmente y claro, no podía dejar de presentar un afinador para nuestra pedalboard. Estamos refiriéndonos al T-REX tuneMASTER.

Construcción y características

El pedal viene en una carcasa metálica con las siguientes medidas 60 x 50 x 117 mm y un peso de 0.225 kg. Un tamaño medio donde destaca un display que ocupa casi la mitad de la parte frontal. El resto es muy sencillo, un switch para accionarlo, toma de entrada, toma de salida, toma de alimentación (también puede emplearse una pila de 9v), un mini-switch que acciona la opción denominada BEEF y un mini botón potenciómetro para regular el propio BEEF, listo para actuar.

Funcionando

Hemos de reseñar que el tuneMASTER presenta algunas particularidades en su funcionamiento, es todo muy intuitivo y sencillo, conectas el cable con la señal del instrumento, accionas el botón y te sale un led luminoso con el nombre de la nota en rojo, alrededor unos leds en verde cuando está afinada, si no lo está, unas flechas te indican cromáticamente si debes subir o bajar la tensión de la cuerda hasta lograr su afinación, todo obvio.

También lo puedes usar en modo bypass o en buffered bypass. Cuando está en modo bypass –con el toggle rotulado como BEEF en off- es como si lo sacara de la ruta de la señal y cuando se emplea en modo buffered bypass te permite usar el tune MASTER como “line driver” ajustando el nivel de salida con el botoncito BEEF. En esta configuración el control BEEF puede re-



alzar la señal hasta un máximo de 10 dB's, esto no solo evita la pérdida de agudos, también permite aumentar el nivel general de la señal para compensar las posibles pérdidas por usar cables largos o por la actividad de otros pedales en la cadena. ¡Nada de chupar tono!

Conclusiones

Otro pedal de T-REX con la eficacia a la que nos tienen acostumbrados la marca danesa. Sólido, sencillo de manejar, útil y contribuyendo a cuidar tu tono consiguiendo que no se degrade la señal al discurrir por tu pedalera. ■

José Manuel López

NUNUNO



más que palabras

Nuno Bettencourt es uno de los grandes guitarristas de los últimos 30 años. Aún se recuerda por los más veteranos su participación de bien jovencito en Leyendas de la Guitarra, allá por 1991 en Sevilla. Pudimos entrevistarle durante una visita de Extreme a Portugal nos habló de música "Pornograffiti" y "III Sides to Every Story", de su trabajo con Rihanna y por supuesto de guitarras. Aquí está la conversación.

No estabas en Extreme en su origen cuando se llamaban "Dream". Cuando se convirtió en Extreme, de repente, entre Gary Cherone y tú surgió una chipa creativa importante ¿Cómo se consigue una complementariedad así?

Fueron las mismas influencias que teníamos, principalmente las sociales. Cuando vives en el mismo medio, al escribir, ya sabes de donde vienes y hacia donde vas, al mismo tiempo las influencias musicales son decisivas para que se cree esa empatía, ya sean Prince o Queen, Van Halen o Aerosmith. Si a uno le gusta un disco el otro de inmediato pregunta ¿Qué es eso que escuchas?...por eso, después de los inicios nos vimos escribiendo mucha música juntos rápidamente.

Cuando Extreme se detuvo alrededor de 1995 ¿Sabías que de alguna manera volveríais a reuniros?

Por supuesto, siempre he tenido la sensación de que "estamos pasando por una larga pausa", pero éramos demasiado jóvenes. Siempre supe que era nuestra banda al 100% un proyecto que nunca tuvo paradas, trabajamos sin parar durante 10 ó 12 años seguidos, sin vacaciones...siempre estudio, viaje, estudio, gira...y por supuesto nos estábamos cansando.

Éramos muy jóvenes en aquel momento y nuestro manager nos tendría que haber dicho: ¡Desaparecer! ¡Descansar un tiempo! Así en lugar de descansar un

año entre dos álbumes, terminamos parando diez para compensar todas las fiestas que nos habíamos perdido. Creo que es justo ¿no?

Parece extraño que haya sido "More Than Words" quien os haya dado la dimensión y el éxito como banda ¿No sientes que debería haber sido otro tema que se acercara más a vuestro sonido?

Yo lo veo de esta manera (levanta los brazos y hace un gesto como de balancear cosas) "More Than Words" está en un lado, una canción bien lograda que llega a millones de personas, les hace ir a comprar nuestros álbumes, descubrir quienes somos, y comenzamos a tocar en estadios, salas grandes, clubes y bares, festivales...por otro lado imagino que no tenga éxito y tengo que trabajar en el Burger King...

Pero entiendo lo que quieres decir sobre el estilo de música que prefiero. Sin embargo las personas también lo saben, nuestros fans lo saben. Aquellas personas que necesitan saber nos conocen.

Así que por eso los dos singles siguientes fueron también acústicos...

Sólo tuvimos un single más "Hole Hearted", lo que es gracioso porque lanzamos tres canciones más roqueras antes. Hicimos un EP en edición especial (Extragraffiti en 1990) y algo de promo, tal vez "Song for Love" pudiera haber sido un single en algunos países...



Hablando de canciones tranquilas en el próximo álbum está "Stop de World".

Ahora que hablas de ese álbum, ¿Cuándo comenzáis con la preselección de orquestas y a hacer la gira del 25 aniversario de "III Sides to Every Story"?

Próximamente, de hecho estuvimos listos para tocar íntegro el "III Sides..." en Japón hace poco. Tenemos todas las partes de orquesta del álbum grabadas y queríamos hacerlo. Un día antes de comenzar, lo paré todo y dije a la banda: "Tenemos que hacer esto con una orquesta real, de verdad".

Tal vez no vamos a ser capaces de hacerlo en todas partes, a lo mejor sólo en grandes ciudades y no me refiero solo a "III Sides..." también en todos nuestros temas donde hay arreglos orquestales.

¿Y podemos esperar nuevo material?



Si, por supuesto. Estamos escribiendo y para final de año tendremos algo ya grabado. Una de las razones por las que estamos aquí haciendo "Pornograffiti" es por matar el tiempo, por disfrutar, nada más Habrá gente que piense que es por dinero, pero créeme que no lo es.

Para eso ya estás con Rihanna...

(Risas)... No, no, la escena con Rihanna no es por dinero. Gano mucho más dinero con Extreme que con Rhianna, ni siquiera se acercan las cantidades.

Cuando eres el artista principal de la banda que actúa se gana mucho más que siendo el guitarrista para otra persona. La cosa con Rihanna es mucho más profundo, pasan muchas más cosas que solamente ir a tocar.

¿Tienes algún control en los conciertos o sobre la parte musical?

Un poco (risas). Siempre estoy a punto de despedirme, de hacer otros trabajos dentro de la producción, hay muchas cosas interesantes en un proyecto como el tour de Rihanna. Pero... vamos a hacer "III Sides...".

Llevas la misma guitarra durante 25 años, cuerpo de aliso/padauk, mástil de arce, diapasón de ébano, Floyd Rose, Seymour Duncan y Bill Lawrence y el genial extended cutaway...la N4... ¡No has cambiado nada!

(Risas) Nada, soy bastante aburrido (risas) se repara si algo funciona bien...No deja de ser divertido, aunque he querido a ve-

ces hacer cosas diferentes y aparecer con guitarras distintas. Independientemente de esto, esta guitarra es como volver a casa. Me siento tan bien con ella que me parece que no estoy tocando la guitarra, que estoy haciendo cualquier cosa sencilla, cotidiana, natural.

Te lo habrán preguntado mil veces pero ¿Cómo fue su proceso de concepción y construcción?

El origen de la guitarra es sencillo, viene de ser pobre. Básicamente no me podía permitir ir a una tienda a comprarme una así que compré algunas piezas, Partes del cuerpo, un mástil que me gustó, pastillas y unidad de trémolo, todo por separado. Después me la monté yo mismo, como no tenía pasta para pintarla la dejé así, y al final me acostumbré a verla de esa manera.

Cuando Washburn vino a patrocinarme querían que tocara varios modelos de guitarras que ya tenían a lo que les respondí: "Mi idea no es esa, quiero construir yo mismo mi guitarra", a lo que accedieron. Una vez terminado el diseño hicieron un modelo acabado en verde (prototipo), una versión en color rosa... todos los colores que Steve Vai tenía (risas), tuve que decirles: "Para nada quiero esos colores, no quiero una guitarra rosa".

Cuando les dije que quería una guitarra sin pintar, con la madera a la vista, me contestaron que no se iba a vender, que nadie vendía guitarras sin pintar (risas)

¿Cómo tuviste la idea para el cutaway (los cinco tornillos sobre el neckplate curvado)?



Sobre el cutaway ya tenía una idea de lo que quería hacer para minimizar el neckplate de 4 tornillos típico. En Washburn me dijeron que estaban hablando con alguien, un tipo llamado Stephenson, que tenía unas ideas interesantes. Cuando me enseñaron su trabajo dije: “Wow, una cosa parecida a esta es lo que quiero hacer”, claro, un poco a mi manera, pero cuando lo vi pensé
¿Por qué no?

¿Y ese nuevo modelo N4CV con el diapasón de material compuesto fibra de vidrio/carbono y trastes de acero inoxidable? ¿Lo usas?

Si, bastante, de hecho creo que en Washburn pensaban que no iba a tocar mucho con él, pero en realidad acabo tocando con ella medio concierto más o menos.

En el video de “Decadence Dance” usabas una guitarra con el mástil y el diapasón de arce...

Lamentablemente no pude utilizar mucho esa guitarra porque fue robada... desapareció por completo. No sé sería una señal o algo (risas) pero acabé no teniendo muchas oportunidades para tocar con ella.

Después de unos años con Washburn N1, N2, N4, N12, aparecieron los modelos P2 y P4...

Fue apenas un período en que necesitaba algo diferente. En realidad no quería cambiar de modelo de guitarra, sólo que necesitaba durante un tiempo un sonido más Les Paul. ■

Hugo Salvado
Fotos: Pedro Mendonça.





ANGEL VELA

pisando fuerte

Ángel Vela es un joven guitarrista con una enorme proyección. Pertenece a una generación que viene pisando fuerte en el mundo de la música.

Ha participado grabando y girando con diferentes bandas y grupos, autodidacta, va siguiendo su camino en el rock y madurando como instrumentista y músico. Nos apetecía mucho charlar con él y esto es lo que nos ha contado.

La primera es obligada ¿Cuándo empezaste con la guitarra? ¿En qué momento empezó a gustarte tanto como para querer dedicarte a ella?

Hola Lopi, gracias por acogerme en la revista. Empecé a tocar la guitarra con 14 años. En Denia tenía un amigo muy freak de la música, él y su padre, melómano también, me metieron la música en vena junto con la gente de Denia Music, la tienda local de instrumentos. Poco más tarde formé mi primer grupo con amigos del instituto en Valencia, nos llamábamos "Sin Razón", todavía recuerdo mi pupitre de clase lleno de fotos de Santana. Años más tarde, sobre los 18, decidí dedicarme a esto profesionalmente, ya que tenía amigos más mayores que yo que se dedicaban a esto y no lo veía imposible, y la verdad, no sabía hacer otra cosa mejor que tocar la guitarra, no tenía muchas más opciones.

Eres muy joven así que seguro recuerdas tus primeros años de práctica... ¿Qué nos puedes contar acerca de eso? ¿Eras disciplinado?

Desde que empecé, el mejor método que he tenido ha sido aprenderme canciones, riffs, solos de guitarra... estudiaba licks clásicos y al tiempo acabé transcribiendo solos de otros instrumentistas como Miles Davis o Dave Brubeck.

Me los aprendía e intentaba entender por qué hacían esas frases sobre esa base armónica y viceversa, porqué esos acordes funcionaban bajo esa melodía, los cambiaba y alteraba manteniendo la misma línea melódica. Nunca fui muy disciplinado, pero siempre me ha encantado estudiar armonía.

Puedes encontrar el porqué de muchas cosas estudiando lo que para mí es la ciencia que te ayuda a conocer a fondo los colores de las posibles combinaciones de las 12 notas.

¿Mantienes todavía una rutina de estudio? Si es así ¿cómo te organizas?

Sigo estudiando, pero la técnica o velocidad las he dejado en un segundo plano. Me interesa mucho más el papel de otros instrumentos, la producción o composición.

Recomiéndanos cuatro discos con la guitarra como protagonista que te hayan gustado especialmente...

Scott Henderson – Tore down house
Michael Landau Group – Live
Diego García – Twanguero
Jeff Beck – Blow by blow

¿Qué guitarristas consideras tus mayores influencias?

Michael Landau, Robben Ford, Brian May, Jose de Castro, Bill Frisell, John Frusciante, Diego García, Jeff Beck...

Si tuvieras que definir tu estilo ¿Cómo lo harías?

Sinceramente, creo que todavía estoy por definir. Eso, o que para mí es difícil responder a esa pregunta, ya que veo un batiburrillo de estilos en mi forma de tocar, aun así, siempre ando entre una onda pop inglés y tradicional americana.





Hablemos de guitarras ¿Cuál fue tu primera? ¿La conservas?

Mi primera guitarra de verdad fue una G & L Strato color azul sunburst, y sí, todavía la conservo con cariño.

En tu equipo más habitual se te ve con una Nash Thinline ¿Qué nos puedes contar sobre ella?

Es una gran guitarra, se puede apreciar la madera en su sonido, muy orgánica. Lleva pastillas Lollar, humbucker en el mástil y single en el puente, Cuerpo de alder (aliso), Color sunburst y el mástil de palo rosa, bastante gordo y los trastes jumbo. Tiene mucha personalidad, me encanta. Me la presentó Octavio Valero, de Tex Mex.

Al respecto de los amplis ¿Qué estás empleando?

Ahora mismo llevo una réplica del Fender Princeton que me han hecho los chicos de EGM Guitar Shop.

¿Qué es lo que llevas en tu pedalera?

Cada vez llevo menos pedales, la configuración de estos depende de con que grupo toque. Delay MXR Carbon Copy, Tremolo Voodoo Lab, Robotalk de Xotic Effects (envelope filter brutal para hacer funky negrata), chorus y vibrato de Electro Harmonics, MXR phaser, Wah Wah, y uno que me encanta: Octavio Fuzz de la serie Dunlop Jimi Hendrix.

Imagina que no tuvieses restricciones económicas ¿Qué guitarras te pillarías?

Una Stratocaster de los 60, Gibson 225, Martin 000-15m, Les Paul Gold Top con P-90, Gretsch White Falcon...

Ya empiezas a tener un camino recorrido

como freelancer... ¿De qué trabajos te sientes más orgulloso?

Me siento muy orgulloso de mi banda de Rock & Roll "Los Perros del Boogie" y de su gran familia, he aprendido mucho con ellos. Muy contento de trabajar también con mi amigo Isma Romero.

Ahora me pillas a altas horas de la noche escuchando el master de un disco que grabé para el grupo Witko hace un par de meses en RPM Estudio y me está sonando brutal. Y desde luego, es obligatorio nombrar la gira por EE.UU. que hice con Síndrome Moscow, donde tuve que acoplarme a todo tipo de formatos de directo tocando con grandes músicos americanos, experiencia inolvidable.

¿Cuál es tu formato favorito para tocar? ¿Trío, cuarteto...?

Todos tienen su rollo, por ejemplo, me encanta tocar con vientos, pero para ser prácticos: Guitarra, batería, bajo y teclado.

Móntate tu banda ideal ¿Qué músicos incluiría?

Steve Jordan a la batería, Brad Mehldau a las teclas y Pino Palladino al bajo.

Estás en pleno proceso de financiación para grabar tu próximo trabajo ¿Cómo va el asunto?

Está funcionando, tengo a gente que me apoya y les estaré eternamente agradecido, ya lo estoy montando, es mi primer álbum en solitario y el proyecto más emocionante que he hecho nunca.

Vas grabando poquito a poco... Freakstyle, Fat Leonard, How Long, El último hombre de Europa... ¿Qué evolución estilística podemos ver en ellos?

“Freakstyle” lo recuerdo con mucho cariño, fue el primer salto a la piscina, no me quise arriesgar y compuse un funk rock sencillo, en el sitio.

Con “Fat Leonard” quise darle un poco de seriedad al asunto y compuse una balada shuffle a trío (contrabajo, batería con escobillas, guitarra de caja...). Con “El último hombre de Europa” me animé a cantar, se me fue de las manos y acabé pariendo una ópera rock.

Por último, cuéntanos tus planes a corto plazo...

Estoy terminando de maquetar mi disco, así que todavía queda trabajo. Terminar de producir en LR Estudios el disco de Incompetencia, un grupo de aquí de Valencia.

También acabo de empezar las giras por España con Isma Romero, Los Perros del Boogie, y se está montando otra gira con Síndrome Moscow por EE.UU. ■

José Manuel López
Fotos: Andrea Silván



Pedales que pisan fuerte

www.fillingdistribution.com

SIENTE el efecto!

Maxon



 **MOJO HAND FX**

Encuentra tu tienda más cercana aquí :

www.fillingdistribution.com/spain

Importador & distribuidor oficial

KIKO LOUREIRO

jogando bonito



Estamos seguros de que Kiko Loureiro es, junto a Andreas Kisser, el guitarrista de Metal más internacional que tiene Brasil. Y lo es por méritos propios indiscutiblemente, ya que se trata de uno de los guitarristas actuales con la técnica más versátil y depurada que podemos encontrar. El 10 de Febrero, con motivo de la presentación de sus modelos signature la KIKO 100 y la KIKO 10P, Kiko Loureiro recibe a Cutaway Guitar Magazine en las instalaciones de Auvisa.

En primer lugar Kiko, bienvenido una vez más a España. Estamos deseando que se confirmen más fechas en Europa de tu gira con Angra para saber si os podremos ver en nuestro país, ya que no os vemos desde el 2011. ¿Crees que será posible? ¿Qué recuerdas de esa gira?

SI, estamos intentando buscar otras fechas en Europa, ya que en Agosto estaremos tocando en el Wacken. Sé que haremos alguna visita a Italia, de modo que es posible que España también la visitemos, es algo que me gustaría mucho. He estado en España muchas veces, a veces actuando y otras veces haciendo clínicas con Laney, de modo que tengo muchos recuerdos mezclados. Aun así, tengo un especial recuerdo del Rock Machina (2002).

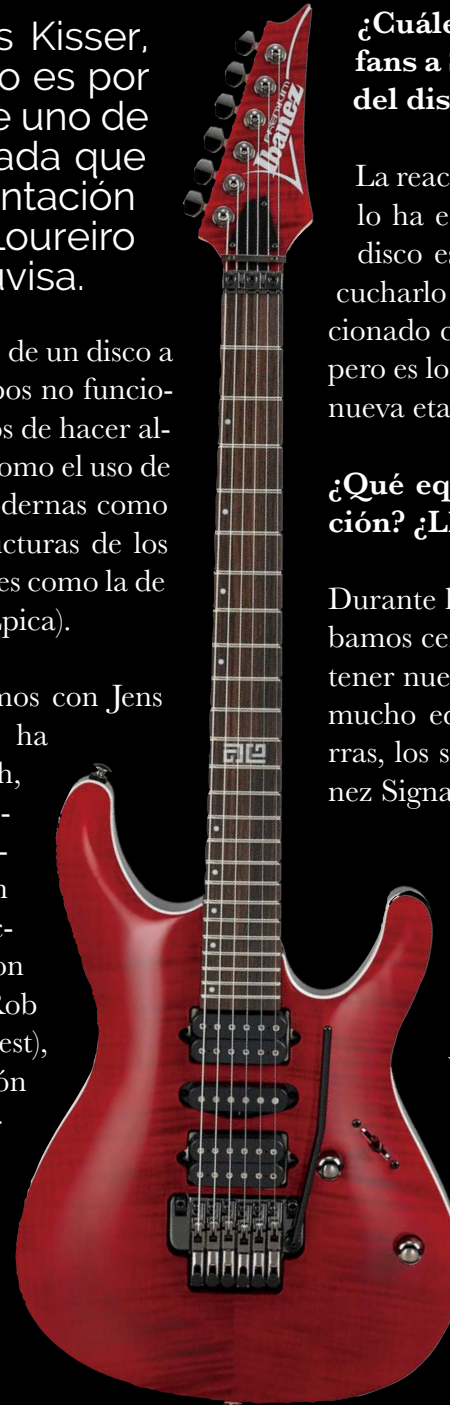
Hablanos un poco de Secret Garden, ¿qué es lo que Angra buscaba en este disco?

Es muy difícil para una banda, cuando lleva muchos años, tratar de hacer algo nuevo pero al mismo tiempo mantener tus raíces. Algunas bandas se quedan en su estilo y hacen eso siempre, y eso es muy bueno para ellos, pero Angra siempre ha tratado de hacer cosas diferentes en cada disco, y eso lo hace más complicado. Artistas solistas como Madonna,

pueden cambiar completamente de un disco a otro sin problema, pero los grupos no funcionan así. De manera que tratamos de hacer algunas aportaciones novedosas, como el uso de afinaciones alternativas más modernas como el drop A, cambios en las estructuras de los temas, y colaboraciones especiales como la de Doro Pesch y Simone Simons (Épica).

A nivel de producción trabajamos con Jens Bogren (productor sueco que ha trabajado en discos de Opeth, Katatonia, Amon Amarth) acostumbrado a sonidos más pesados, y con Roy Z (Roy Z es un guitarrista, compositor y productor conocido por su trabajo con Bruce Dickinson, Helloween, Rob Rock, Rob Halford o Judas Priest), que participó en la preproducción aportando opiniones sobre arreglos y la composición antes de entrar a grabar.

De modo que es un álbum que ha recibido también mucha variedad de influencias externas.



¿Cuáles han sido las reacciones de los fans a Storm of Emotions, primer single del disco?

La reacción de los periodistas y de la gente que lo ha escuchado ya han sido muy buenas. El disco es diferente, pero es bueno. Uno al escucharlo no sabe si está muy directamente relacionado con los primeros discos de Angra o no, pero es lo que andábamos buscando: buscar una nueva etapa, una nueva vida.

¿Qué equipo has utilizado para la grabación? ¿Llevarás lo mismo para la gira?

Durante la grabación con Jens Bogren, no estábamos cerca de casa de modo que no podíamos tener nuestro equipo, de manera que utilizamos mucho equipo del estudio. En cuanto a guitarras, los solos están todos grabados con mi Ibanez Signature, ya que los grabé en casa.

También muchas de las rítmicas son diferentes modelos de Ibanez, ya que me hicieron llegar muchos de ellos para el disco. Sobre todo, pedí modelos Roadcore con P90 y en otras versiones también, para poder acceder a diferentes combinaciones de pastillas para los sonidos limpios. También utilicé una Ibanez de 8 cuerdas para algunas canciones

Hablando de tu equipo, hace ya un tiempo que tu modelo signature de Ibanez está en el

mercado. ¿Cuáles son tus prioridades a la hora de crear tu guitarra perfecta?

Buena pregunta... (piensa sobre ello). Hay algo sobre la sensación, que es algo complicado de describir, que tal vez eso fue lo más difícil. Fui a Ibanez, probé todos los modelos y examiné su “feeling” y me gustó especialmente el modelo S. Sin embargo, yo suelo preferir un cuerpo ligeramente más grueso.

Mi intención siempre fue crear un híbrido entre la guitarra Hi-Tech que Ibanez sabe hacer tan bien y los cánones clásicos de las guitarras, quizás sin llegar a lo vintage. El mástil, es un 5 piezas de grosor intermedio entre el Wizard, que es muy delgado y lo suelen llevar los modelos JEM; y el de la Joe Satriani, que me pareció excesivamente clásico. La precisión fue de muy alto nivel, ¡los japoneses son especialistas en ello!

A veces hacíamos variaciones de un milímetro, pero el resultado cambia mucho. Finalmente encontré un equilibrio de comodidad perfecto para las pentatónicas, para los tappings, los bendings y para todo lo que necesito. En cuanto a las maderas, el cuerpo lo elegí finalmente de aliso, aunque anteriormente había probado la caoba.

Las pastillas están basadas en el modelo de DiMarzio “PAF 36th Anniversary”, pero el ingeniero Steve Blucher (gurú de las pastillas en DiMarzio) las modificó un poco para adaptarse más a las maderas elegidas y para a mi sonido, que él conoce tan bien.

También hay otras características, como la inserción trasera del jack, los trastes scalloped, y muchos otros

pequeños detalles que he elegido para adaptarse a mi forma de tocar.

¿Podemos esperar más productos Signature de Kiko Loureiro?

Por el momento, las pastillas DiMarzio están especialmente hechas para mí. Que más adelante salgan al mercado es algo que depende de la marca, pero ahora mismo estoy totalmente inmerso en la presentación de esta nueva guitarra Ibanez, y el hecho de que tenerla sea la única manera de tener mis pastillas, la hace aún más atractiva.

Kiko, sé que además de un gran guitarrista, eres un excelente comunicador. Asistí a un clinic que hace unos años realizaste en Es-

paña, y pude comprobar que eres un gran profesor de guitarra. ¿Cuál es el error más común que los guitarristas cometen al practicar según tu punto de vista?

Cada uno debe encontrar su manera de estudiar música de forma que pueda estar siempre motivado, y eso es lo más importante. Es imprescindible tocar todos los días. Por ello, recomiendo tener un estudio planificado, y repartir el tiempo en concordancia con tus objetivos y tu expectativas, ya sean profesionales o de aficionado.

Por eso, hay que saber qué quieres de la música, ya que ello te llevará a diseñar bien tu rutina y tener la motivación para mantenerla.



Una de tus técnicas más fascinantes es tu uso del Hammer On al hacer ligados, tanto ascendentes como descendentes. ¿Cuándo comenzaste a hacerlo de esa forma?

Yo tenía un profesor muy importante en Sao Paulo que tenía ese estilo de tocar el Hammer On en ligados tanto ascendentes como descendentes, un poco en la onda de Allan Holdsworth. Y lo

aprendí de él, es buenísimo en eso.

¿Estás actualmente componiendo material para algún nuevo disco en solitario?

Tengo algunas ideas guardadas, ya que hicimos mucho material para el disco de Angra. Ahora vendrán conciertos y promos, así que después de todo eso tengo planeado re escucharlo para seleccionarlas. Me gustaría ser capaz de grabar algo éste año.

Por último, nos gustaría que nos recomendases algún guitarrista brasileño que posiblemente nuestros lectores no conozcan.

Te diré más de uno. Un amigo mío, al que estoy escuchando últimamente, llamado Edu Ardanuy (Dr. Sin), ¡es muy bueno! También me gusta Cacau Santos, que tiene una mayor influencia de la música brasileña. Y por último, te recomiendo Yamandu Costa, que toca la guitarra clásica de siete cuerdas, es un joven talento y gran compositor con mucha influencia del flamenco.

Muchísimas gracias por tus palabras, Kiko.

¡Gracias a vosotros! ■

Texto: Micky Vega
Fotos: Pedro Jimena



An advertisement for Fuchs Audio Technology. At the top, the word 'FUCHS' is written in a large, stylized, white font inside a black rectangular border. Below it, the words 'AUDIO TECHNOLOGY' are written in a smaller, white, sans-serif font. In the center, there is a photograph of a guitarist with long, wavy hair playing an electric guitar. Below the photo, the words 'PLUSH FX PEDALS' are written in a white, stylized font. At the bottom of the advertisement, there is a black rectangular area with the letters 'RM' in a large, white, serif font. Below 'RM', the words 'ROGER MAYER' are written in a large, white, sans-serif font. At the very bottom, the words 'Coco Music' are written in a yellow, sans-serif font, followed by the website address 'www.cocomusic.es' in a white, sans-serif font.



LOS AURICULARES Y SUS ESPECIFICACIONES TÉCNICAS

Una de las decisiones que a los guitarristas que realizan muchos directos o grabaciones les toca tomar, estriba en decidir al respecto de la elección de un buen sistema de auriculares, el no disponer de ellos en ocasiones puede convertir la experiencia de tocar en algo desagradable. La gente de Shure nos cuentan es ese sentido que parámetros y características pueden ser importantes a la hora de valorar para tomar una decisión.

En los últimos años, tanto la dilatada experiencia del equipo humano de Shure como la excelencia de los sistemas de la marca se han visto materializadas en numerosos modelos de auriculares, tanto in-ear (earphones) como de diadema (headphones). En continuo contacto con los usuarios de los sistemas que fabrica, Shure ha comprobado que las especificaciones técnicas de los auriculares resultaban difíciles de leer y de entender para muchos, complicando la tarea de seleccionar el modelo más ajustado a sus necesidades. Para facilitar esta decisión, Marc Henshall (Digital Marketing Executive Shure Distribution UK) explica en este artículo las especificaciones técnicas más comunes, ayudando así a los usuarios de auriculares a tomar una decisión basada en el conocimiento.

Rango de frecuencia:

Este dato hace referencia al margen total en el que unos auriculares operarán. Básicamente mide desde qué frecuencia los auriculares comienzan a producir sonido y en cuál dejan de hacerlo. Por ejemplo, desde 10Hz (frecuencia más baja) hasta 25KHz (frecuencia más alta).

Respuesta en frecuencia:

Este parámetro se diferencia del anterior en que indica, usualmente mediante una gráfica, cómo los auriculares responden en diferentes rangos de frecuencia. Esto es perfecto para identificar si un producto tendrá más o menos graves, medios o agudos.

No todos los oídos son iguales:

Cuando tomemos en consideración el rango y la respues-

ta en frecuencia, es importante recordar que la escucha es individual. Independientemente de lo que diga la especificación, cada persona vivirá la experiencia auditiva de manera diferente de acuerdo a la estructura interna de su oído. Otros factores que influirán sobre cómo sonarán los auriculares son: estilo musical, tipo de reproductor y, en el caso de auriculares intraaurales, las almohadillas auditivas utilizadas.

Sensibilidad:

Este parámetro se mide en decibelios de presión sonora por miliwatio y constituye una buena referencia para conocer cómo responderán unos auriculares (en lo que intensidad del sonido se refiere) una vez se les aplique una señal de entrada concreta. Por otro lado, cada dispositivo al que conectes tus auriculares tendrá un nivel de salida diferente. Los dispositivos portátiles suelen tener los niveles más bajos aceptables para unos auriculares. Un dispositivo conectado a la red eléctrica, como una mesa de mezclas, tendrá más potencia de salida, permitiendo así a los auriculares sonar con mayor intensidad.

Máxima potencia de entrada:

La potencia máxima de entrada típica para unos auriculares de estudio es aproximadamente 1 Watio. En algunas aplicaciones, como equipamiento de DJ, la salida de auriculares puede ofrecer hasta 3 Watios. Este valor constituye una potencia altísima para un dispositivo que emitirá sonido básicamente pegado al tímpano y puede dañar tanto el producto como el oído, si no se usa correctamente. En resumen, esta especificación ofrece una guía para juzgar si el producto es una buena elección de

acuerdo al equipo o dispositivo al que se va a conectar.

Impedancia:

La impedancia es un término de electrónica que mide la oposición que presenta un dispositivo al paso de una corriente alterna (como una señal de audio). La impedancia es importante porque querrás asegurar que tu reproductor o fuente de audio tiene una impedancia de salida que sea menor (a menudo 8 veces menor). Por ejemplo, si tu reproductor tiene una impedancia de 8 Ohmios, entonces querrás asegurar que tus auriculares tienen una impedancia de varias veces este factor. En este caso 64 Ohmios sería un buen valor para asegurar un funcionamiento seguro. Esto no se debe confundir con calidad, puesto que un valor elevado de Ohmios no significará mejor sonido. Simplemente significa que cada auricular se adapta mejor a un dispositivo o aplicación.

¿Cuáles son los auriculares correctos para mí?

Al fin y al cabo, cifras aparte, la mejor manera de determinar si un producto es bueno para ti, es probarlo, por lo que la decisión queda en tus manos.

Ponderando todos estos factores y poniéndose en situación, la elección de un buen sistema de auriculares te va a ayudar a disfrutar de la interpretación con tu instrumento.

Marc Henshall

Digital Marketing Executive en Shure Distribution UK

www.shure.es

THE SCREAM INTENSIFIES!



TS808DX

Tube Screamer + Booster



¡DE LA TÓNICA AL MÁS ALLÁ!

Un poco más sobre pentatónicas

Habitualmente la escala pentatónica ya sea en modo mayor o menor, es la primera que se suele estudiar cuando empezamos a tocar la guitarra eléctrica. Sus infinitas posibilidades en la fase inicial de la improvisación y las ganas de superar fronteras técnicas hacen que, con más o menos profundidad, la mayoría de guitarristas las tengan vistas y asimiladas. Aún así a veces hay algunas carencias que se desarrollan durante el conocimiento de la misma, cómo la visualización de la Tónica desde cualquier punto del mástil. Vamos a superarlo.

A parte de lo comentado, hay la tendencia a veces de subestimar el potencial de la escala pentatónica. Cuantas veces hemos escuchado la famosa frase de: “es una simple pentatónica”. No tenemos que olvidar que es una escala que ha sido partícipe de las mejores frases de la historia de la guitarra eléctrica, y nos ofrece un abanico de posibilidades infinito. Además podemos hacer búsqueda en cualquier género y no pasaremos por alto ninguno sin encontrar una de ellas, del Jazz al Heavy Metal. Su influencia es innegable, por eso y mucho más es merecedora de tenerla controlada de cabo a rabo.

Uno de los puntos débiles que aparecen en ocasiones entre los estudiantes de guitarra está en que llegan a obtener un conocimiento global de los dibujos o estructuras de las escalas, pero sin tener clara la ubicación exacta de las Tónicas.

Esto implica que en la improvisación se centran en un solo esquema o zona del mástil, creando muchas veces frases con resoluciones a grados que no son los deseados.

Con los ejercicios que os propongo a continuación, pretendo ubicar las tónicas de la Menor Pentatónica prac-

Ejercicio 1

Musical notation for Ejercicio 1, showing a melodic line in 4/4 time and a corresponding guitar fretboard diagram with fingerings.

Ejercicio 2

Musical notation for Ejercicio 2, showing a melodic line in 4/4 time and a corresponding guitar fretboard diagram with fingerings.

Ejercicio 3

Musical notation for Ejercicio 3, showing a melodic line in 4/4 time and a corresponding guitar fretboard diagram with fingerings.

Ejercicio 4

Musical notation for Ejercicio 4, showing a melodic line in 4/4 time and a corresponding guitar fretboard diagram with fingerings.

ticando desde una serie de puntos clave. A parte de la memorización de algunas tónicas importantes, también haremos un poco de trabajo digitativo. Al partir, en cuanto a conocimientos musicales, del punto en que las formas de la escala las tenemos más que conocidas, tocaremos ya ejercicios con un poco más de complejidad. No tocaremos simplemente la escala, sino que lo haremos con secuencias de cuatro notas. Cada cuatro notas empezaremos la Pentatónica con el siguiente grado.

En resumen, y sabiendo que una Pentatónica menor está integrada por los grados I, bIII, IV, V, bVII, las notas que pertenecen a La (A) menor pentatónica (tonalidad con las que os he puesto los ejercicios) son A, C, D, E, G.

De ésta manera, una secuencia de 4 implica tocar en éste orden: en primer término A, C, D, E, para continuar con C, D, E, G, y seguir con D, E, G, A, y así sucesivamente, siguiendo la progresión con bloques de cuatro notas.

De esta manera con los ejercicios citados, a parte de hacer el trabajo intelectual de desarrollo de mástil, serán útiles cómo mecanismos de autonomía y gimnástica de

los dedos. Como siempre, metrónomo en mano y a incrementar nuestros retos.

El Ejercicio 1 consiste en afrontar la pentatónica menor desde la Tónica en la cuerda 6. Seguro que todos tenéis el dibujo en mente, solo que ésta vez lo tocaremos con las secuencias de cuatro que hemos comentado anteriormente. Os aconsejo que no tengáis prisa en subir el tempo. Es muy importante que nuestros ataques sean constantes, firmes y dando igual de importancia a cada una de las notas.

El Ejercicio 2 se centra en la misma forma de escala pero de forma descendente, de primera a sexta cuerda. El resto de ejercicios veréis que son bajo el mismo concepto pero partiendo de puntos distintos del mástil. En los Ejercicios 3 y 4 tocamos la escala con tónica en la cuerda 5, en los Ejercicios 5 y 6 empezaremos la escala desde la tónica en la cuerda 4, y por último en los Ejercicios 7 y 8 partiendo de la tercera cuerda.

Una vez practicados éstos ejemplos que os he puesto en La, os animo a que vosotros mismos paséis por todos los tonos posibles. Así tendremos una visión mucho más completa y detallada del ejercicio. De ésta manera, si sabemos dónde tenemos las tónicas, podremos tocar la escala sin estar supeditados a unas formas y a unos hábitos, y nuestro enfoque melódico crecerá.

Sin duda una buena manera de estudiarlas a parte del metrónomo reside en tocar sobre Backing Tracks (encontraréis muchas en YouTube, con numerosos estilos y tonos) e intentar una improvisación coherente y teniendo en cuenta las tónicas aprendidas para la resolución de las frases.

Tocar una escala de forma ordenada y a tiempo no significa que hayamos conseguido el control total de la misma. Lo más importante se encuentra en la capacidad creativa, en el groove, en las

Ejercicio 7

Ejercicio 8

ideas y en ser capaz de integrar tu manera de improvisar y/o componer acorde a lo que necesita la canción.

Hacer música es mucho más importante que saber infinidad de escalas y recursos. En numerosas ocasiones, una pentatónica y sensibilidad artística nos bastará para poder expresarnos cómo queremos o imaginamos. Así que a tocar sin complejos, y larga vida a las pentatónicas.

Albert Comerma

Ejercicio 5

Ejercicio 6

APUNTANDO A LA TRIADA

Muchos de los solos más memorables en la historia de la guitarra de rock están basados en las tríadas de los acordes del acompañamiento, ya sea en forma de arpeggios o utilizando las escalas de manera que estas notas resalten más. Hoy veremos algunas fórmulas sencillas para empezar a trabajar en esa dirección.

Supongamos que queremos tocar sobre una estructura armónica diatónica muy común, como la formada por los grados I V VI IV que en C/Am estaría compuesta por C G Am y F. En el traste V de la 6ta cuerda encontramos la posición que vemos en el ejemplo 1. Si tocamos esa escala sin más encontraremos que todos los sonidos entran a lo largo de la progresión de acordes que hemos mencionado antes, pero es importante entender que “tocar notas que no quedan mal” no es lo mismo que “tocar las notas que quedan bien”.

Quisiera dejar claro que hoy me he centrado en las tríadas para simplificar la explicación pero podría extenderse todo lo hablado aquí a tetradas o acordes con distintos tipos de tensiones.

Si miramos con detenimiento veremos que la escala en cuestión, que es solo uno entre 7 dibujos o posiciones,

nos brinda las notas de las tríadas de cada uno de los acordes sobre los que estamos tocando.

En el ejemplo 2 vemos donde se ubican esas tríadas en la escala, apuntaremos a ellas para realzar la progresión armónica desde la melodía.

Las notas que conectan un grado de la tríada con otro no quedan excluidas sino que las utilizamos para enlazar los puntos en los que vamos descansando.

Vemos en el ejemplo 3 que podemos tocar la escala de manera lineal en dirección ascendente o descendente y, a la vez, ir deteniéndonos en los sonidos más relevantes. Es importante que las notas principales caigan en los tiempos fuertes, acomodando rítmicamente las notas de paso para que siempre resuelvan de la manera deseada.

En el ejemplo 4 vemos una idea que no necesariamente cuida la parte rítmica, es más bien un lick que podría tocarse rápido, pero que va marcando las notas de las tríadas en cada cambio de dirección en la escala.

Esto crea un “efecto triada” desde la parte estrictamente melódica pero que siempre será más musical que el solo hecho de tocar las notas de la tonalidad sin cuidar donde vamos acentuando.

El ejemplo 5 es muy simple en estructura pero intenta marcar la primera semicorchea de cada tiempo con un grado de la tríada de manera que aun tocándolo sin acompañamiento se puedan distinguir los cambios en la progresión.

Es un tema difícil de abarcar dada la inmensa cantidad de combinaciones. Os recomiendo que lo practiquéis a muy baja velocidad al principio ya que no es un ejercicio solo de técnica sino más bien de comprensión de lo que estamos tocando.

Espero que arméis buenos licks con estos humildes consejos. Ya me contaréis. ¡Ahora a practicar y nos vemos en el próximo número!

Gaby Soulé



Ejemplo 1 ♩ = 60
Escala Diatónica C/Am en Traste V



Ejemplo 3 - Notas de las Triadas conectadas por Notas de paso ♩ = 60

ej 3.GPX

C G Am

TAB

8 5 7 8 5 7 4 5 7 5 6 | 8 6 5 7 5 4 7 5 8 7 5 | 8 7 5 7 8 5 7 8 5 7

Ejemplo 2 - Triadas de C G Am F ♩ = 60

ej 2.GPX

I (C) V (G) VI (Am) IV (F)

TAB

8 7 5 5 5 8 8 8 5 5 5 7 8 | 7 5 5 4 7 8 7 8 7 4 5 5 7 | 5 8 7 7 5 5 5 8 5 5 5 7 7 8 5 | 5 8 8 7 5 6 5 8 5 6 5 7 8 8 5

Ejemplo 4 - Notas de las Triadas conectadas por Notas de paso ♩ = 60

ej 4.GPX

C G Am F

TAB

8 5 7 5 8 5 7 8 5 8 7 8 5 7 4 5 | 7 5 6 8 6 5 7 5 4 7 5 7 4 5 7 4 | 5 4 7 5 7 4 5 7 5 7 5 7 5 6 8 5 | 8 7 5 8 6 8 5 8 6 5 7 4 5

Ejemplo 5 - Notas de las Triadas conectadas por Notas de paso ♩ = 60

ej 5.GPX

C G Am F

TAB

8 12 10 12 10 14 12 14 9 12 10 12 8 12 10 12 | 7 10 8 10 3 7 5 7 4 7 5 7 5 9 7 9 | 5 8 7 8 7 10 9 10 5 9 7 9 5 8 7 8 | 1 5 3 5 2 5 4 5 3 7 5 7 3

DOBLEGANDO EL ACERO

No es la primera vez que en esta sección hablamos de la técnica del bending. Pero en este caso vamos a hacer un estudio centrado en ofrecer ejercicios que sirvan para aumentar la resistencia y mejorar la afinación, conceptos que van estrechamente relacionados. La forma física de la mano es importante a la hora de ejecutar esta técnica, por lo que es conveniente tener un pequeño arsenal de ejercicios prácticos que nos ayuden a estar siempre en forma.

Los bends más comunes son los de medio tono, los de tono completo y los de tono y medio. Es muy importante dominar perfectamente estos tres tipos de bend, ya que va a ser prácticamente imposible evitarlos cuando soleamos. La armonía de la escala que estemos empleando va a ser la que determine cuándo debemos usar uno u otro. Es posible que no tengas los conocimientos de armonía para estar seguro de cómo debes elegirlos, pero te aseguro que si haces caso a lo que tu oído te aconseja, lo notarás enseguida. Una vez sabemos el tipo de bending que queremos hacer, entran en juego las limitaciones técnicas. Hay que saber calcular la fuerza necesaria para alcanzar la nota deseada, sin pasarse ni quedarse corto: un bend fuera de tono es una de las experiencias más desagradables que puedes hacer vivir a tus oyentes. Sin embargo, la fatiga en la mano puede jugaros una mala pasada tanto o más que un mal cálculo de la fuerza, así que vamos a pasar a estudiar cómo evitar ambos problemas.

Comencemos por el primer ejercicio. Se trata de una progresión de acordes muy típica en la que la guitarra solista es la encargada de hacer una serie de bends que aportan color y expresividad, un poco en la línea que emplearían algunos guitarristas como Marty Friedman.

Hay bendings de diferentes valores, de modo que deberás estar muy atento a la indicación de la tablatura. De

lo contrario, podrías sonar desafinado y fuera de tono. Sin embargo, no es especialmente exigente a nivel de resistencia.

En el segundo ejercicio, tenemos una frase de inspiración country (aunque la he utilizado sobre una base inspirada en el Hung Up de Madonna). Cuidado con éste, es especialmente delicado, ya que combina un bend con una nota corriente y un prebend/release a continuación, pero espera, eso no es todo: debes seguir con un slide ascendente y, en un mismo ataque, aprovechar el sustain de la nota para hacer otro bend (en ocasiones de tono y medio). Escucha el audio repetidas veces ya que, por limitaciones de la nomenclatura de bends, no es sencillo de leer. Este sí es más delicado en cuanto a la resistencia, con lo que reserva tus fuerzas. Llegando al tercer ejercicio hay una serie de frases encadenadas que te van a ser muy útiles ya que son perfectas para combinar con el uso de pentatónicas comunes. Mi objetivo al proponerte este ejercicio es que memorices y automatices cuándo utilizar bends de un tono y cuándo usarlos de un tono y medio en contexto de pentatónicas.

Por último, el cuarto ejercicio es sólo apto para aquellos que sean verdaderamente obsesivos. Es un ejercicio extremadamente corto que no hace más que dar vueltas sobre el mismo concepto, unos cuantos bendings incluidos en un lick de dos compases de duración. La idea es que hagas con él un bucle repetitivo que te sirva para incrementar tu resistencia física.

Ejercicio 1 ♩ = 120

The image shows musical notation for Exercise 1. It consists of a treble clef staff in 4/4 time with a tempo marking of ♩ = 120. The first measure contains a single note on the first line (F4) with a dynamic marking of *mf*. The tablature below shows four measures: 1. Fret 12 with a 1/2 tone bend arrow. 2. Fret 9 with a 1/2 tone bend arrow. 3. Fret 10 with a full tone bend arrow. 4. Fret 7 with a full tone bend arrow.



$\text{♩} = 120$ Ejercicio 2

mf

8 (8) 8 8 10 10 8 5 7 7 8 7 9 9 7

T
A
B

ej 2.GPX

Hazlo durar lo que creas oportuno (atento a las señales del cuerpo que te adviertan del posible dolor o fatiga excesiva), y deja períodos de descanso siempre que lo necesites.

En resumen, aquí tienes un interesante pack de ejercicios de bending que podrías practicar a diario para mantenerte siempre en forma. Es recomendable que antes de cada sesión diaria dediques unos minutos a una práctica relajada y bastante libre con la finalidad de que tus manos se pongan un poco a tono antes de pasar a realizar el trabajo duro.

$\text{♩} = 120$ Ejercicio 3

mf

7 10 7 10 10 10 7 10 7 10 10 12 12 10 12 10 12

T
A
B

ej 3.GPX

Experimenta también con la máxima variedad de guitarras posible, ya que cada una te ofrece una resistencia distinta a esta técnica, y adaptarse a las variaciones que ofrece cada una es vital. Siguiendo estas indicaciones seguro que en un tiempo te sientes mucho más confortable trabajando bending. ■

Micky Vega

mf

12 15 12 14 14 14 12 15 15 17 14 17 17 17 14 17 15

T
A
B

ej 4.GPX

Ejercicio 4 $\text{♩} = 120$

mf

9 10 9 7 9 7 9 7

T
A
B



CRAWFISH

Una novela de Toni Garrido Vidal
www.crawfish.hol.es

Entaway
Books

QUEDA USTED SUSPENDIDO

parte 2

Y tal cual lo prometido en el número anterior de Cutaway Guitar Magazine...continuamos con el acorde suspendido (7sus4). Recomiendo revisar el artículo anterior para tener en claro todo lo referente a estructuras (ver Cutaway Guitar Magazine N°44 – “Queda usted suspendido”).

Allí teníamos también una serie de frases aplicadas sobre un acorde 7sus4 basándonos en el elemento más habitual: el modo mixolidio, haciendo hincapié en algunos elementos contenidos dentro de dicho modo (escalas pentatónicas, tríadas y arpeggios).

Vamos a volver un poco sobre el uso del modo mixolidio en los dos primeros ejemplos pero esta vez haciendo resolver el acorde **7sus4** (que durará dos compases para asimilar más su sonoridad) en la tónica de la tonalidad mayor, es decir que trabajaremos sobre la cadencia **G7sus4 I % I Cmaj7**.

Como pueden apreciar, en ambos casos recurrimos a arpeggios del modo. En la frase 1 tenemos los arpeggios de **Fmaj7**, **Am7** y culminamos con la tríada de **Dm**. En la frase 2 un pequeño pasaje cromático nos lleva a encadenar luego los arpeggios de **Dm7**, **Am7** y **Em7**. Verán que el aspecto rítmico es igual en ambas frases con la idea de reafirmar un motivo.

A partir de aquí, como iremos viendo en los ejemplos siguientes, comienza nuestra galería de “Invitados Especiales”. Es decir, vamos a ir sumando nuevos elementos aplicables sobre el acorde **7sus4** con el afán de lograr nuevas sonoridades. Cabe aclarar que los elementos que veremos de aquí en más también contienen la cuarta del acorde **G7sus4** (es decir, la nota C).

Tenemos entonces en los últimos dos ejemplos el llamado modo de **G Frigio con**

VIE PEDALS

EFFECTOS ANALÓGICOS HECHOS A MANO EN ESPAÑA

NUEVOS MODELOS



Todos nuestros pedales son true bypass. Los circuitos y el cableado del pedal son montados 100% a mano. 2 años de garantía. Distribuido por EGM Estudio



Ramos Guitars & Bases Custom Shop

C/ Marquesa de Barberá, 47 local 7 • 08210 - Barberá del Vallés • BCN
Telf: 937 299 755 • info@ramosguitars.com • Skype: ramos_guitars

1

2

3

4

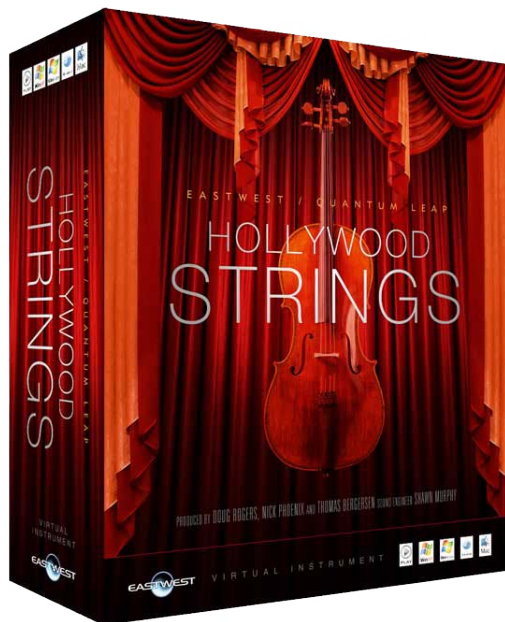
sexta mayor (segundo modo de la escala de F menor melódica). En principio, podemos pensar en aplicar una escala menor melódica un tono abajo del acorde de **7sus4**, para que nos resulte más fácil de ubicar.

Este modo contiene los siguientes grados: 1, b2, b3, 4, 5, 6, b7. Los grados b2 y b3 del modo nos dan sobre el acorde 7sus4 dos alteraciones: b9 y #9. Resulta de esto un sonido muy interesante y no en extremo alterado.

Los dejo con estos elementos que estoy seguro que les irán abriendo nuevas puertas, tanto a nivel estético como en el conocimiento y manejo del mástil de la guitarra. Pero aquí no termina todo.

En el próximo número agregaremos otros modos que, sumados a estos, nos darán definitivamente una serie de recursos más que amplios a la hora de improvisar sobre un acorde **7sus4**. ■

Abrazo para todos.
Que no deje de sonar.
Sacri Delfino



HOLLYWOOD STRINGS

el primero de la lista

Cuando se trata de mantener a un público interesado, EastWest tienen los instintos de un showman. Su serie Hollywood ha mantenido a sus fans interesados desde su lanzamiento en 2010, cuando nació Hollywood Strings, una librería que se gestó en 13 meses de fabricación y dotado de unas 800.000 muestras.

Pese a tener ya unos añitos, Hollywood Strings sigue siendo referencia en el tono y dio pie a la salida de 3 títulos más en la misma serie Hollywood.

Hollywood Series fue creado por un cuarteto de pesos pesados de la ciudad del cine. El Gran Supremo de EastWest Doug Rogers y Nick Phoenix de Quantum Leap, quienes no necesitan presentación y llevan trabajando juntos en el muestreo desde el 97. Para este proyecto, el par alistó al talentoso compositor noruego Thomas Bergersen. Como Phoenix, Bergersen es experimentado

en la composición para cine y trailer, y después de haber creado una serie de librerías de sonidos orquestales para su propio uso que no están disponibles en el mercado, ahora comparte su experiencia en programación de pedigrí. El cuarto en Discordia se trata de Shawn Murphy, el veterano ingeniero de sonido que ha grabado y / o mezclado las bandas sonoras de más de 300 películas durante los últimos 30 años.

Hollywood Strings fue grabado en el estudio de EastWest 1 con 57 de los mejores intérpretes de Los Ángeles, con tamaños de las secciones de la orquesta sinfóni-

ca en toda regla (16/14/10/10/7). En marcado contraste con EWQL Orquesta Sinfónica (grabado en una sala de conciertos reverberante), HS tiene una acústica de estudio grande que, aunque en ningún momento sea seca, se presta a los usuarios a agregar su propia reverberación si se desea. Para ello, la biblioteca incluye un gran menú de impulsos de reverberación de convolución, incluyendo algunos derivados de la sala en la que se registró EWQLSO.

Para facilitar la expresión, HS adopta una técnica de “doble modulación” en algunos instrumentos, en el que la expresión MIDI (CC11) sustituye a la velocidad como controlador de dinámica, mientras que la profundidad de vibrato se controla mediante la rueda de modulación (CC1). Se crea, crece y se desvanece de manera muy realista evitando la necesidad de muestras crescendo y

diminuendo. A partir de las notas sin vibrato, introduciéndolo gradualmente, con la rueda, también es muy expresivo., aunque requiere de un tiempo de aprendizaje.

La técnica funciona mediante fundidos cruzados (crossfades) entre diferentes capas de muestras, con una selección de 6, 9 o 13 capas disponibles para el vibrato sostenido. Las transiciones entre capas son de sonido natural y ultra-suave, pero una desventaja es que a pesar de que sólo estás escuchando dos capas en un momento dado, los otros continúan sonando en silencio para consumir la polifonía. Por esta razón, EastWest puso los instrumentos con 13 capas en carpetas diferentes, advirtiendo que puede ser demasiado exigente en hardware si caes por debajo de las especificaciones recomendadas. Debido a los crossfading involucrados, algunos de los patches en



HS utilizan más de 13.000 muestras y requieren más de 1 GB de RAM. Para los que tienen sistemas menos potentes, EastWest ha creado programas “light”. Una recomendación fuerte de EastWest es que los usuarios que busquen un rendimiento óptimo deberán utilizar unidades de disco duro Solid State (SSD) para albergar las muestras. Mientras que estos dispositivos tienen velocidades de acceso mucho más rápido que los discos duros convencionales, son considerablemente más caros, aunque tú “work flow” lo agradecerá enormemente.

Conclusión **4.5/5**

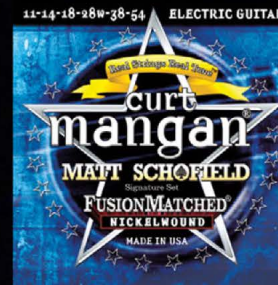
No hay duda de que el fabuloso sonido, versatilidad musical y profundidad de la expresión de HS lo colocan en el escalón más alto de las bibliotecas de cuerda profesional a pesar de que los años no pasan en balde.

Volviendo a la cuestión de qué sistema de esta biblioteca necesitas, está claro que los esfuerzos loables de los productores para que sea lo más musical y sonoramente potente posible han creado un producto técnicamente exigente. Los usuarios de MAC anhelan respuestas a sus problemas más comunes. Los usuarios deben asegurarse de que sus sistemas pueden hacer frente a HS.

Si vas en serio en esto de la composición, no debes dejar pasar la oportunidad de conseguir tu Hollywood Strings. ■

Agus González-Lancharro

MATT SCHOFIELD

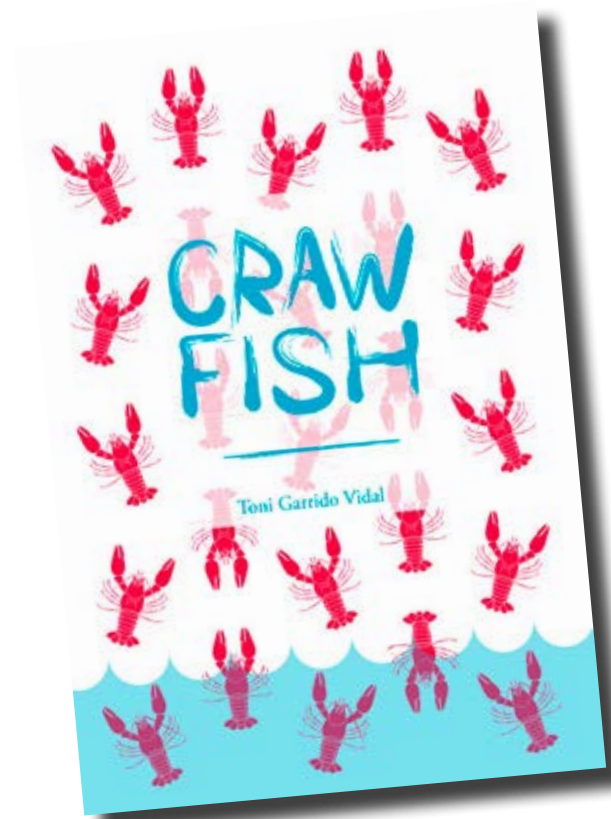


curt
mangan[®]
FUSION MATCHED[®] STRINGS
Real Strings. Real Tone. Real Players



www.egmguitarshop.com

Biblioteca musical



Crawfish

Toni Garrido Vidal Cutaway Books

Resulta difícil comentar acerca del trabajo de un amigo, más si cabe si es un tipo al que admiras. Me lo presentó David Vie, habitual redactor en estas páginas de Cutaway en cuestiones de pedales y efectos, me dijo: “Es un erudito musical...”. En aquella época yo iba pensando en cómo crear Cutaway Guitar Magazine, darle forma, contenidos y pensé que sus escritos podían servir para cerrar las revistas, una manera de desengrasar los aspectos técnicos con alguna contribución de tipo musical. Así empezó Toni a escribir para nosotros, desde el primer día. Me di cuenta rápidamente que un tío creativo debía tener su propio espacio y gestionárselo a su manera y esa ha sido su sección, inicialmente Cartas de Plástico, después Postales Eléctricas.

En el período de tiempo entre 2009 y 2013 los relatos comenzaron a tener continuidad, personajes como JW, Luci... comenzaron a hacerse habituales en Postales Eléctricas, sus nombres se mezclaban con los conocidos de músicos, canciones, ciudades, edificios etc. en historias que ocurrían en un mundo que no existe, soñado por todos alguna vez como indica el mismo Toni, que particularmente me atraía. Si como yo has conectado con ese mundo alguna vez o si quieres hacerlo, te recomiendo que te hagas con Crawfish.

Citando al propio Toni: “Crawfish” es una canción de amor en la que se nos muestran sirenas hermosas capaces de atraparnos en el mundo infinito del anhelo y el deseo, de perdedores que no pretenden serlo, de líneas inertes en la carretera, de la búsqueda del átomo de la vida, de la búsqueda de la canción perfecta.

Es difícil definirlo mejor. [Crawfish web](#) ■

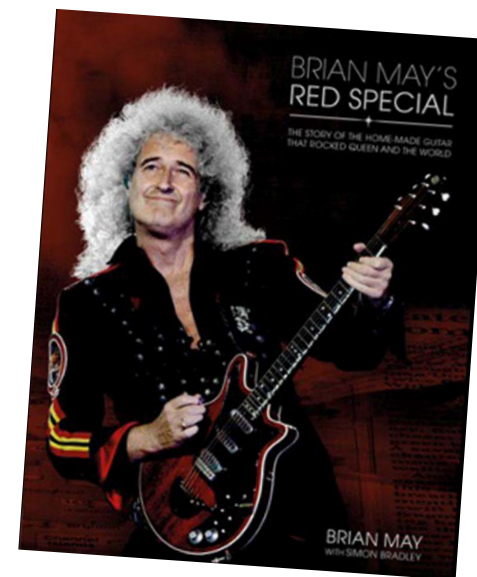
José Manuel López

Brian May Red Special

BRIAN MAY, SIMON BRADLEY Hal Leonard

Cuenta Brian May, histórico guitarrista de Queen, que su padre y él decidieron construir una guitarra eléctrica desde cero, con la intención de mejorar lo que se encontraba en el mercado allá por 1963 cuando se construyó el instrumento. Buscaban un instrumento, más armonioso, con una mayor gama de tonos y sonidos, un mejor trémolo, sin feedbacks.

Brian y su padre Harold comenzaron a construir a mano una guitarra que posteriormente sería registrada en todas las grabaciones de Queen y en los directos de la banda alrededor del mundo, se llamaría Red Special. Aquí se habla de todos los aspectos de Red Special, desde su nacimiento hasta la actuación en la azotea del Palacio de Buckingham, desde el Live Aid a la ceremonia de clausura de los Juegos Olímpicos de Londres 2012. Todo ello acompañado de diagramas originales, bocetos y notas que datan la construcción de la guitarra, así como una selección de fotografías, primeros planos e incluso radiografías. ■

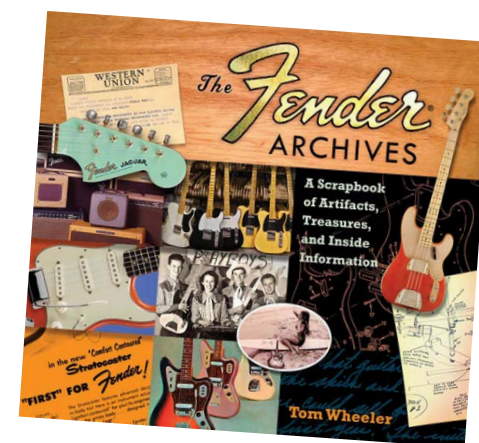


Fender Archives

Tom Wheeler Hal Leonard

Este libro de tapa dura nos invita a ver la historia de Fender desde adentro. The Fender Archives está compuesto por una parte de historia, una parte de archivos, una parte del libro de recuerdos... y nos lleva a un periplo de investigación, una especie de excavación arqueológica a través de las carpetas de archivos de las oficinas de Fender, los archivos de la familia de Don Randall, las colecciones de Richard Smith, las galerías de fotos de John Peden.

The Fender Archives, miran la empresa desde el interior, cartas escritas a mano, hojas con los totales de producción, diarios personales, memorandos internos, bocetos de Leo Fender, informes financieros, todo ello, que permaneció en cajas de cartón y archivadores es desvelado en este libro que da una nueva visión en las inspiraciones que sirvieron para crear los instrumentos y amplificadores que forman ya parte de la historia. ■



CASI famosos

Con esta sección intentamos mostrar el trabajo de bandas que por el momento no son aún muy conocidas. No se pretende realizar una crítica de discos al uso, únicamente, en la medida de lo posible, apoyar su música desde estas páginas. Si queréis participar en esta sección podéis contactar con Cutaway a través de info@cutawayguitarmagazine.com y hablamos.

Los Radiadores

Gasolina, Santos y Calaveras

A un grupo se le empieza a conocer, de verdad, a partir de su tercer disco. El debut suele ser como una descarga inmediata de todas las ideas almacenadas. Y el segundo como esa asignatura pendiente que hay que aprobar mientras mil ojos vigilan. Con el tercero empieza lo bueno. Ya se han ajustado cuentas con uno mismo y con los demás y se camina con la única incertidumbre de que las canciones no desaparezcan.

Los Radiadores se encuentran en ese feliz momento. Arrancaron con un mini-lp, “Bienvenido” (Flor y Nata Records, 2011), tan ansioso como certero, y dos años después, dieron un puñetazo en la mesa con “Manual de supervivencia” (Bonavena Música, 2013). Ahora llega “Gasolina, santos y calaveras” (Bonavena Música, 2015), sin duda, su mejor trabajo hasta la fecha. Diez canciones sin tregua, hijas de los tiempos que vivimos, esquivando con acierto el panfleto, pero sin olvidarse de decir las cosas claras. Vuelven a arrancar (como en el disco anterior) con un acople que sirve de preaviso de lo que va a llegar. La rabia callejera de los primeros discos de The Clash, la querencia por los estribillos tarareables de Ramones, la elegancia arrolladora de Wilco, la rotundez instrumental de Drive-By Truckers, o los apuntes pantanosos de The Cramps. Entre la sobriedad estilosa del pub rock y la crudeza del punk, con ecos de Enemigos, Parálisis Permanente, 091, Los Nikis, Lagartija Nick, pero sobre todo, Radiadores, mucho Radiadores.

En el disco hay Rock and roll de guitarras con actitud, que le habla claro, y de cara, al desencanto, pero sin dejar de sonreír. De la efervescente velocidad de “Un nuevo imperio” a la estilizada (benditos teclados) “Círculos concéntricos”, con la que rozan la psicodelia y cierran el disco, hay todo un mundo por descubrir en cada escucha. Si el rock urbano no hubiera degenerado tanto desde los tiempos de Burning (también muy presentes en el álbum), “Gasolina, santos y calaveras” sería un brillante representante del mismo. Chicos de barrio pisando fuerte, empuñando guitarras, cantando con rabia himnos de los de puño en alto y prestos a hacer un remake del “London’s burning” en sus propias calles. Joe Strummer estará orgulloso de ellos allá donde se encuentre. ■

Rafa Rodríguez Gimeno



The Aristocrats

Culture Clash Live!

Poco queda por decir de la formación que componen Guthrie Govan, Marco Minneman y Bryan Beller que no se haya dicho ya. El supergrupo power trío The Aristocrats lo han explicado alrededor del mundo con sus álbumes y sus directos. Ahora presentan su última publicación llamada Culture Clash Live! Un pack compuesto por el trabajo que da nombre al álbum, que son unas grabaciones en directo de su última gira, realizadas en seis localizaciones de cinco países diferentes en tres continentes distintos, a lo que se suma un DVD de un directo en Osaka. Todo un exponente de su onda, virtuosa, melódica, espontánea y salpicada del sentido del humor que caracteriza al trío. ■

Tienes más info visitando su sitio web en: www.the-aristocrats-band.com



Rodrigo Chenta e Ivan Baranevicius

Rodrigo Chenta e Ivan Barasnevicius empezaron las actividades de su dúo en 2013. Desarrollaron técnicas de arreglos, composición, improvisación e interacción musical, utilizando para ello, sólo dos guitarras acústicas con cuerdas de entorchado plano. Trabajaron su repertorio a través de composiciones propias donde caminan por ambientes como la balada, la bossa nova, el jazz y el groove. La mayoría de las obras musicales compuestas por el dúo demuestran gran originalidad y no se encuadran en géneros y estilos musicales ya demasiado conocidos.

Poseen un álbum grabado en 2014 y lanzado en 2015 con el título “Novos Caminhos” que contiene 12 temas instrumentales, donde exploran con diferentes timbres e improvisan para construir dichos temas. www.rodrigochenta.com ■



Ángela Bonet

El misterio de Lanuca

Ángela Bonet es un misterio. Ángela nos transmite un mundo mágico, analgésico y opaco desde el inicio de “Pómulo”.

Entre susurros y acoples surrealistas de esencia art rock con cierta reminiscencia a los Cocteau Twins, nos transporta hasta pequeños retazos de rock fronterizo y rockabilly en su estado más sensual. El disco encuentra su highlight en “Como el humo se va”, una oscura e inquietante exploración por el sonido Bad Seed de la época de “The good son”.

La ambientación que desarrollan Manolo Bertrán a las guitarras y Dani Cardona a las percusiones se entremezcla en un sólo cuerpo con la voz y guitarra de Ángela, que también compone todas las canciones, excepto la onírica versión de “Tú me añorarás” de Bruno Lomas.

“Pómulo” es una intachable y perfecta manera de intentar plasmar la luz a través de las brumas que nos desvelan unas formas indescriptibles pero ciertas. Como en un decimonónico cuadro impresionista de Monet, un disco misterioso, nebuloso y caudaloso en esencias.

Pero Lanuca posee un talento que va creciendo lentamente, como las embravecidas olas que bañan “Gran Mandíbula”. Un segundo disco que sigue vislumbrando arti pop desde la portada y en el que se retoza entre tenues lamentos y oscuras melodías, no faltos de ciertos despuntes luminosos que acompañan la dulce voz de una chica misteriosa. Las guitarras y atmósferas creadas por Manolo Bertrán y la propia Ángela Bo-

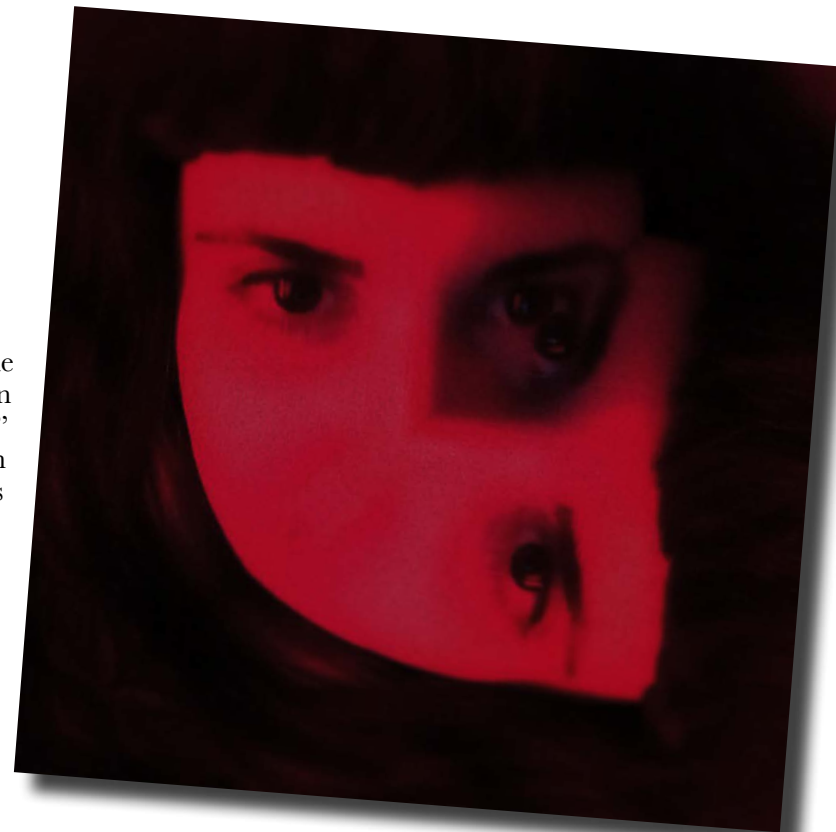
net hacen el resto, intentando rescatarnos de algún lugar perdido de nuestros sueños con semblanzas poéticas en “Gran Mandíbula” y “Flor de loto” o cambios de texturas en “Grieta Carmín” o “Mientras”. Lanuca nos cautiva con sus perfumes sonoros a través del disco, finalizando con una versión de “Corazón Contento” de Palito Ortega y popularizado por Marisol.

Nuestra chica de hoy nos muestra su visión de la música y el arte en general. Nos muestra su mundo encantador, su mundo sensitivo y su mundo infinito, porque Lanuca es un misterio.

Háblame de tus inicios y de tu batería.

Desde muy pequeña cantaba canciones frente al espejo y bailaba. Me ponía un disco y cantaba por encima, recuerdo que lo disfrutaba mucho y que desde bien temprano se convirtió en una vía de escape.

Después, quise una batería porque tocaba sobre un par de sillas ligeramente acolchadas con unas baquetas que me habían comprado mis padres. La casa por el tejado, decían. El caso es que fui a clase de batería con el uniforme del colegio. Y en realidad, esa imagen está bastante extendida en mi biografía. Sabes a lo que me refiero?, como un poco fuera de lugar. Como descontextualizando cosas. Luego, me compraron una batería roja y empecé a tocar con varios grupos.



¿Cuándo decidiste entrar de lleno en tu alter ego Lanuca?

Alrededor del 2008 decidí presentarme al Troglogló, un concurso que organizaba La Caverna, un pub de Valencia. Había hablado largo y tendido con un amigo que me decía que las cosas como uno las hace, nadie más las hace así. De que cada uno tenemos una forma especial de hacer las cosas. Y me convenció. Que parece un poco trabalenguas o demasiado obvio pero eran reflexiones acerca del proceso creativo y de la inseguridad.

Tus canciones me parecen cuadros impresionistas; muy vaporosas e inquietantes por momentos. ¿Cómo lo ves tú?

Sí, lo que dices puede ser una buena forma de describirlo. Son canciones enigmáticas porque pueden parecer una cosa en la primera escucha pero el abismo está muy presente en todas ellas y eso las convierte en otra cosa. Creo que tienden al misterio simplemente porque la vida está llena de misterio.

Tengo la sensación de que te interesa mucho la atmósfera y los sonidos de las canciones de la misma forma que la melodía en sí.

Sí, me interesa mucho la textura de los sonidos y la melodía, como bien dices, es muy importante también. La melodía es lo primero que sale, que convierte a unos acordes concretos en canción y eso es muy mágico porque no sabes bien de dónde sale.

Por otra parte está el sonido, que uno siempre va buscando. Eso se construye una vez las canciones están más avanzadas. Yo ando buscando algo más atmosférico incluso que Pómulo que está bastante concreto y recogido.

Eres licenciada en Bellas Artes. Cuéntame qué haces ahora al respecto y qué es lo que más te interesa del mundo plástico.

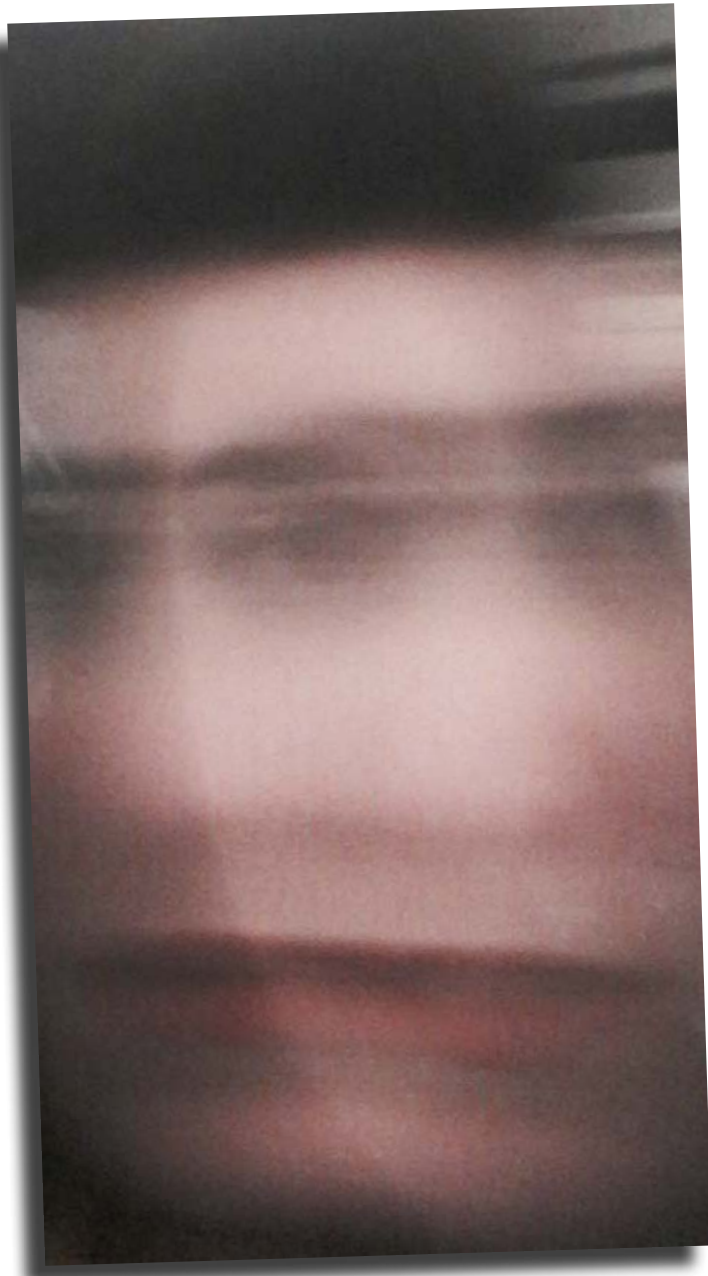
En realidad, no es que me interese nada del mundo plástico así como un reducto del mundo. Más bien, lo veo al contrario, sobre la plasticidad del mundo. En el mundo, todos los días, hay cosas preciosas o terribles, sólo hay que estar en la frecuencia para percibirlo, eso es lo que más me interesa, el nivel de consciencia de las cosas y de las personas.

¿Qué pintores te fascinan de forma especial?

Bueno, pues la pintura me interesa. Pero como te digo, de una forma presente en la vida cotidiana.

Creo que la propia vida es una buena pintora. Como dice una amiga, la vida tiene color.





Desde hace ya unos años se está hablando del fin de la pintura. Por eso mismo, porque se está tendiendo a ver la vida llena de color, sin embargo a mí hay dos pintores que me gustan mucho. Que son muy visuales, muy cinematográficos, uno es Morandi y el otro, Balthus.

Volviendo a la música. Háblame del proceso de composición.

Pues cojo la guitarra salen notas, invento una melodía. La grabo. La escucho, la elaboro, la reescucho. Se lo enseño a Manolo, si me convence, y la tocamos juntos. Yo le explico lo que había pensado para un determinado tramo de la canción o la atmósfera general. Él reinterpreta, entiende y seguimos.

¿Qué diferencia hay entre Pómulo y Gran Mandíbula?

Creo que en Gran Mandíbula, en general, las canciones están más abiertas. Creo que es un disco ligeramente más agresivo que Pómulo y quizá más oscuro también. Pero es una oscuridad de terciopelo. En Gran Mandíbula hay más violencia, creo.

En tu opinión ¿Qué músicos te parecen más interesantes ahora mismo?

¿Del momento actual, te refieres? Pues mira, me gusta Lana del Rey. Creo que tiene un productor súper bueno. No es que sean grandes canciones. Pero me gustan mucho las atmósferas en las que están situadas.

Me flipan Brian Eno y Ronnie Spector cantando "You Can't put your arms around a memory" de Johnny Thunders.

Háblame de las guitarras que has utilizado.

Hemos grabado Gran Mandíbula con mi guitarra acústica Sigma. Y Manolo es súper fiel a su Telecaster.

Te gusta mucho la fotografía y lo combinas mucho con tu trabajo como Lanuca. Tienes mucha chispa a la hora de realizar esta actividad. Le das mucha importancia a este campo, ¿no?

Sí, me interesa el refuerzo visual para localizar ese mundo que está dentro. Con las imágenes se vuelve más real lo que siento y así hago partícipes a los demás, es una vía de comunicación más.

Por último Lanuca, ¿hasta qué estado artístico llegarán tus canciones? ¿Piensas profundizar en tu estilo o no te importaría dar un giro?

Pues la verdad es que estoy en plena búsqueda de un sonido en concreto. Me interesa materializar los sonidos que tengo dentro junto a letras desgarradoras y poéticas. Ando ahí, en esa búsqueda. ■

Toni Garrido Vidal

Cutaway

Nº 45

Febrero - Marzo 2015

Dirección

José Manuel López Gil

Colaboradores

Hugo Salvado

Will Martin

Mark Henshall

Albert Comerma

Sacri Delfino

Toni Garrido

Agus Gonzalez-Lancharro

Gaby Soulé

Micky Vega

Cut Records

Maquetación

Alex Casal

Nota Legal:

La empresa editora de Cutaway Guitar Magazine advierte que las opiniones y contenidos aquí expuestos son responsabilidad única y exclusivamente de sus autores.

www.cutawayguitarmagazine.com