

Cutaway

GUITAR MAGAZINE

SEPTIEMBRE - OCTUBRE 2022

Entrevista

**LARI
BASILIO**

Moffa Mithra Semihollow Settecento

Guild Starfire I 12

Córdoba C7 CE

Catalinbread Topanga

AER 40 Alpha



y además
luthier, didáctica,
multimedia, casi
famosos y mucho
más...

90 sumario

	Entrevista
05	Lari Basilio
	Guitarras
10	Moffa Mithra Settecento
17	Guild Starfire I-12
22	Córdoba C7 CE
	Pedales y Efectos
27	Catalinbread Topanga
	Amplificadores
30	AER Alpha 40
	Taller
34	Limpieza de la guitarra
38	Multimedia
39	Casi Famosos
41	Didáctica

Editorial

Este es un número redondo, el noventa. Parece increíble haber llegado a esta cantidad de publicaciones durante los últimos quince años. Hemos asistido a una gran cantidad de cambios a lo largo de todo este tiempo, tanto en la música como en el sector del instrumento que gira alrededor ella.

Emergimos como una publicación digital, posiblemente la primera especializada en el sector en Europa. Hemos vivido la globalización, la digitalización, los cambios de modelo de negocio y aquí seguimos con la misma intención que el primer día, que no es otra que poder ofrecer algunos contenidos sobre el mundo de la guitarra que hagan pasar un buen rato a los aficionados de nuestro instrumento favorito en sus diferentes vertientes.

Para este número contamos con una entrevista con nuestra amiga Lari Basilio que acaba de sacar álbum nuevo. Algunas reviews como son la Córdoba C7 CE, la Moffa Mithra Settecento, el AER Alpha 40, la Guild Starfire I-12 o el Catalinbread Topanga.

Esperamos que os molen lo suficiente como para pasar entretenidos algún buen momento. También una sección potente de didáctica puede servir de apoyo para quien quiera estudiar.

Seguiremos dando guerra. ¡Gracias por estar ahí!

José Manuel López
Director





Made TO BE Played SINCE 1953

NEW

SURFLINER

NEW SOUL, CLASSIC DNA.

GUILDGUITARS.COM/SURFLINER

LARI BASILIO



Fotografía Eduardo Orelha

Muchos de vosotros ya conocéis a Lari Basilio, de hecho la entrevistamos hace un tiempo aquí en [Cutaway](#).

La guitarrista originaria Sao Paulo acaba de publicar un nuevo trabajo como líder "Your Love". Ha contado como acostumbra con la élite de músicos de estudio como Vinnie Colaiuta, Leland Sklar, Sean Hurley y Ester Na.

No se nos ocurre mejor excusa para que ella misma nos cuente lo que hay alrededor de "Your Love", que esta ocasión, así que esto nos contó.

Hicimos una entrevista para Cutaway Guitar Magazine hace poco más de un año. ¿Qué has estado haciendo durante este tiempo?

Desde nuestra última entrevista he estado completamente concentrada en este nuevo disco (Your Love), terminando las nuevas canciones, grabando y planeando todo alrededor

de él. ¡Mucho trabajo, pero definitivamente divertido!

Escribir nuevas canciones es lo que más me gusta hacer, así que realmente disfruto todo el proceso de hacer un álbum.

¿Cómo te ha afectado la pandemia?

Como todos, tenía planeados algunos conciertos en vivo que tuvieron que cancelarse debido a la pandemia.

Además, fue triste ver que todos los que trabajan con las artes y el entretenimiento en general, especialmente la música en vivo, no pudieron trabajar.

Pero me alegro de que todo esté abierto de nuevo y que la gente haya vuelto al trabajo.

¿Hiciste algo especial durante el confinamiento?

Aproveché para escribir nuevas canciones, trabajar y producir el concepto de este nuevo disco.



Fotografía Eduardo Orelha



En 2019 publicaste "Far More". ¿Cómo fue? ¿Cumplió con tus expectativas?

¡"Far More" definitivamente superó mis expectativas! ¡Es un álbum tan especial para mí! Siento que realmente marcó una nueva etapa para mi obra y carrera original, en la que pude mostrar la evolución y el crecimiento de mis composiciones y musicalidad.

Fui bendecida y honrada de haber trabajado con amigos y músicos increíbles, y definitivamente elevaron todo el trabajo a un nuevo nivel.

"Your Love" es tu nuevo disco, todas las canciones están escritas por ti... ¿Cómo ha sido el proceso de composición?

¡Sí! Escribí y produje todas las canciones de "Your Love". Como dije, me encanta escribir nuevas canciones, me encanta producir, me encanta todo el proceso de hacer un álbum.

Ya tenía algunas canciones listas, pero durante la pandemia comenzaron a surgir muchas canciones nuevas. Con todo lo que estaba pasando en ese momento, vi a muchas personas sin esperanza y viviendo con miedo, y creo que me motivó a escribir nuevas canciones que de alguna manera pudieran levantar el ánimo de las personas, traer esperanza y coraje.

Yo personalmente encuentro todas estas cosas en Dios y su amor y de ahí vino la inspiración para el título "Your Love" y todo el concepto del álbum.

¿Cuál es tu canción favorita del álbum?

Sorprendentemente tengo más de una favorita (jajaja). Aquí hay un par: "Your Love" y "Here For You".



La producción es enteramente tuya. ¿Cómo ha sido ese trabajo?

¡Muy divertido! ¡Me encanta producir! Me gusta encargarme de todo desde el principio (sesiones de escritura de temas, preproducción), y también estar muy cerca de cada detalle hasta el final (postproducción, mezcla y masterización).

Sé cómo me gustaría que sonara mi música, pero no podría lograrlo sin los increíbles músicos y profesionales que trabajaron conmigo en este disco. Definitivamente es un esfuerzo de equipo.

Me gusta buscar un nuevo sonido para cada nuevo álbum y esta vez opté por un enfoque más moderno. La mezcla estuvo a cargo de Ross Rothero-Bourge y la masterización estuvo a cargo de Andy Miles en Stardelta Audio Mastering, ambos en el Reino Unido.

Para este álbum has contado con Lee Sklar y Sean Hurley, dos grandes bajistas... ¿Por qué dos?

Soy un gran admirador tanto de Sean Hurley como de Leland Sklar. Cada uno tiene

su propio sonido y estilo único. Siempre quise trabajar con ellos y ¿Por qué no traerlos a ambos al mismo álbum?

Lo que aportaron a mi música con su musicalidad es realmente fascinante. También fue un honor increíble contar con el fabuloso Vinnie Colaiuta nuevamente para otro álbum. Cada vez que estoy impresionado por su forma de tocar y musicalidad.

Mi amiga Ester Na también me acompaña esta vez y me encanta su sensibilidad y siento que pone todo lo que toca.

Es un honor trabajar con todos ellos y estoy muy agradecida.

¿Grabaste las guitarras con tu Ibanez LB1 Signature?

¡Sí! El Ibanez LB1 hizo básicamente todo el trabajo en este nuevo álbum. ¡Esta guitarra fue diseñada para ser una guitarra que puede hacerlo todo y demostró una vez más que realmente lo hace! ¡La versatilidad es simplemente increíble! También me encantan las posibilidades de tono y cómo suenan mis pastillas exclusivas de Seymour Duncan.



Fotografía Eduardo Orejina



También usé un par de otras guitarras para algunas cosas rítmicas como mi Ibanez AZ7 y la Ibanez RG.

¿Qué backline estuvistes usando durante la grabación del álbum?

En cuanto a los amplificadores, básicamente usé mis amplificadores principales y favoritos de Laney Amps: el Cub-Supertop para algunos tonos limpios, el Lionheart que es uno de mis amplificadores favoritos, y también lo usé como plataforma para los pedales.

Por último, el Ironheart, que tiene un tono de alta ganancia súper potente, para las cosas más heavys del álbum.

¿Hay algo del álbum que te gustaría destacar?

Bueno, hicimos una tirada limitada exclusiva en vinilo para los amantes de los LP, que está disponible para pre-order.

¿Podemos verte de gira con la música de "Your Love"...?

¡Definitivamente sí! ¡Las fechas se anunciarán pronto en mi página web!

Muchas gracias Lari por tu tiempo. ¿Quieres decir algo para tus fans en España y Latinoamérica?

¡Muchas gracias por recibirme! Siempre es un placer hablar con vosotros, para todos en España y América Latina, ¡muchas gracias por escuchar mi música y espero tocar en vivo para vosotros bien pronto.

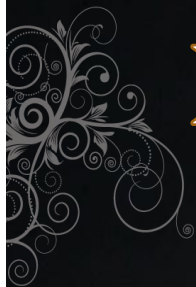
Mi nuevo álbum Your Love se publicará el 5 de agosto y lo tenéis disponible en mi [web](#)

José Manuel López



Fotografía Eduardo Orelha

**MOFFA MITHRA
SETTECENTO**



Con todo el respeto que nos merece cualquier creador de guitarras, ya sean de cuerpo sólido, semi hollows, acústicas o clásicas... nos parece que en la cima de la construcción, como diseño, desarrollo y tarea en si misma se encuentran las archtop de tapa tallada. Por múltiples razones propias del proceso.

A lo largo de los años en Cutaway hemos tenido acceso y por lo tanto hemos revisado todo tipo de piezas que podían ser el sueño dice cualquier guitarrista y eso incluye originales Les Paul de los 50s, Super 400, Broadcaster, Nocaster, Stratocaster Series Ls ó 54s, D'Aquisto, Monteleone, etc. con sus pros y sus contras todas ellas, algo que muchas veces depende los gustos personales.

En este artículo enlazando con lo dicho anteriormente, contamos con una guitarra que forma parte de esos instrumentos especiales desde nuestro



punto de vista, instrumento que reúne una total atención a los detalles en cuanto a componentes, selección de maderas, técnica constructiva... todo en función de las especificaciones del cliente y partiendo de uno de los modelos base del luthier, nos estamos refiriendo a la Moffa Mithra Semihollow Settecento propiedad del guitarrista Iván Cebrián.

No es fácil para la mayoría de guitarristas tener acceso a una guitarra de esas características puesto que es necesario un buen tiempo de espera (los procesos lo requieren) y una buena disposición económica, algo difícil de llevar, aunque el propio luthier Domenico Moffa te va informando puntualmente de los avances que se van realizando, es necesario confianza y paciencia.

Se pueden ver las Moffa en manos de guitarristas de jazz del nivel de Kurt Rosenwinkel o Wolfgang Musthpiel.



El propio Kurt comenta al respecto:

“Domenico Moffa es un luthier de primer orden. Sus instrumentos son hermosos en todos los sentidos. Suenan tan bien como se ven y se ven tan bien como suenan. A menudo contemplo con asombro la guitarra que construyó para mí. La artesanía es poco menos que impresionante. ¿Y el sonido y la “playability”? Impecable, natural, dinámica, bella. Soy un gran admirador de Nico. Recomendando encarecidamente echar un vistazo a sus guitarras.”

Desde luego el bueno de Rosenwinkel no se corta en buenos adjetivos, ¿Pero es para tanto en realidad?

Con la ayuda de Iván vamos a ver como se gestó su guitarra, cuales son sus especificaciones y características y con ello respondemos a la pregunta anterior.

CONSTRUCCIÓN

La Mithra es uno de los seis modelos que Domenico Moffa propone, una guitarra archtop de construcción encolada de forma tradicional y tamaño reducido. Esta semihollow de 14 1/2” tiene la parte posterior, los aros y la caja de resonancia tallados a mano, y tienen dos

tirantes que unen la parte superior y la parte posterior para detener el feedback. Este genus incluye guitarras que se distinguen por una gran salida eléctrica manteniendo la vibración de la cámara de resonancia, sin necesidad de gestionar la retroalimentación.

PALA, MÁSTIL

Cuenta con una pala de diseño propio con un veneer negro, donde se ve el logo Moffa en la frontal y la tapa que cubre el acceso al alma y un clavijero Schaller tres a cada lado en disposición no paralela. La cejuela es de Graphtech negra y pide 44 cm.

El mástil esta construido sobre una pieza de hardmaple, el corte es quartersawn, con un perfil delgado, especificación de su dueño. Las dimensiones son un ancho de 44 mm en el traste uno y 58 mm en el traste 22. Muy suave y la mano se desliza con total confort. El diapasón es de ébano y aloja 22 trastes medium jumbo. Sin inlays.

La longitud de escala es de 629,5 mm.

CUERPO, ELECTRÓNICA

El acabado que presenta esta Moffa es el denominado Settecento, debe el nombre a que está inspirado en los instrumentos clásicos de 1700, se define por ser un acabado soluble en alcohol, brillante, con resinas naturales. Los colores son los tradicionales italianos (del ámbar al naranja/marrón pasando por todos los matices del rojo).

Todo el lacado de la guitarra es de una capa extraordinariamente fina, glosado, le da un efecto de instrumento antiguo, como si se tratara de un violín o un chelo de 1700 como el nombre del modelo indica. Hay que ser cuidadoso porque una capa tan fina tiene tendencia a crackelarse.

La tapa es de abeto rojo (red spruce) bearclow (garras de oso) AAAAA de Val di Fiemme, un valle al norte de Italia en los montes Dolomitas.

El término técnico para "bearclow" es hazelficte. Se refiere a un patrón en la veta que aparece ocasionalmente

en todas las especies de abeto. Básicamente es una ondulación en las fibras de la madera y es similar a los patrones que se obtienen en algunos arces (el quilted por ejemplo). Pero en el abeto, los bearclow no son uniformes sino aleatorios y asimétricos.

Algunos dicen que parecen las garras curvas de un oso, otros dicen que parecen las marcas dejadas por un oso que estaba afilando sus garras en el árbol antes de que lo talaran y lo convirtieran en muebles o tapas de guitarra.

Casi siempre es una señal de que el abeto es un árbol viejo con una estructura molecular muy densa. Esto se traduce en tapas rígidas y una mayor velocidad de las ondas sonoras que producen.

Muchos luthiers sienten que las garras de oso son un signo de confianza en la madera tonal de mayor calidad dentro de una determinada especie de abeto.

Los aros laterales y la trasera son de arce flameado Balkan Carved. Muestra unos bindings estilo violín en las





uniones de los aros con la tapa y la trasera. El puente es de ébano flotante sobre una base también de ébano, forma equipo junto a un cordal de la misma madera.

En cuanto a la electrónica presenta una pastilla realizada a mano soapbar custom en la posición de mástil. Los controles para la pastilla se encuentran ubicados en la parte interna del golpeador (también de ébano) quedando totalmente enmascarados a la vista.

A continuación os invito a leer una reflexión de Iván Cebrián sobre su guitarra:

“Bajo mi punto de vista, una guitarra excelente debe cumplir tres requisitos. Primero (pero no más importante) debe ser técnicamente perfecta, con una afinación impecable en todo el registro, cómoda de ejecución, un balance de volúmenes de cuerdas equilibrado, el máximo sustain posible también en todo el registro, un rango dinámico y una capacidad de variaciones “tímbricas” enorme.

Lo segundo, y mucho más difícil de conseguir, es que todo este despliegue técnico y de precisión sirva como sustento para la creación de un sonido, que debe de prender mi imaginación y servir a la creación de arte, como si de una musa se tratara. Un sonido armonioso, complejo y a la vez generoso, que pida ser escuchado, único, personal.

El tercer requisito, ya como capricho inconformista, sería su diseño, su artesanía, la precisión y el cuidado para crear una pieza de arte tan atractiva que hable por si sola antes de ser escuchada, y que en cierta manera también forme parte de la sugestión necesaria del artista para expresarse al 100%.

La búsqueda de un instrumento brillante en estos tres requisitos es larga y muchos dirían que interminable, por lo que me llena de alegría poder decir que esta Moffa Mithra es todo esto, y mucho más.

Estaré agradecido de por vida a Nico por haber compartido su genialidad conmigo y conseguir romper todas mis expectativas, superarlas y poner el listón en lo más alto”.


Y después de todo esto ya solo queda ver y escuchar como suena, así que aquí os dejo con una demo grabada por el propio Iván de su Moffa Mithra.

José Manuel López



FICHA TÉCNICA

Fabricante	Moffa Guitars
Modelo	Mithra
Cuerpo	Tapa, resonating red spruce from Val di Fiemme, Bearclaws AAAAA. Aros y trasera, Balkan Carved flamed maple
Mástil	Arce flameado
Diapasón	Ébano
Trastes	22 Medium
Cejuela	GraphTech
Puente	Flotante de ébano
Tailpiece	Ébano
Hardware	Negro
Clavijero	Schaller
Pastillas	1 x soapbar custom handmade
Controles	Volumen, Tono
Entrada de jack	Lateral
Acabado	Settecento

A man with a beard and short brown hair is sitting in a wooden chair, playing a Cordoba acoustic guitar. He is wearing a teal t-shirt and dark pants. The guitar is a dark wood color with a cutaway body. In the background, there is a window with a green plant hanging from it. The overall scene is indoors with soft lighting.

Córdoba[®]

— ◆ ◆ —

STAGE

LEARN MORE AT [CORDOBAGUITARS.COM/STAGE](https://cordobaguitars.com/stage)

REVOLUTIONARY
PICKUP SYSTEM
CO-DEVELOPED
WITH **FISHMAN**

GUILD STARFIRE I 12



Si buscamos la definición del “jangle sound” encontraríamos que se trata de un sonido típicamente caracterizado por que proviene de guitarras eléctricas sin distorsión, con agudos muy presentes tocadas rasgueando o arpegiando y sobre todo y esto es lo que nos interesa, con guitarras de doce cuerdas.

Este sonido se asocia principalmente con la música pop, así como con las bandas de guitarra de los 60, el folk rock y la música indie de los 80. A veces se clasifica como su propio subgénero, jangle pop. Los críticos de música usan el término para sugerir un pop de guitarra que evoca un estado de ánimo alegre.

¿Por qué hablamos de esto? Pues porque la guitarra que nos ocupa ahora es una guitarra eléctrica de doce cuerdas, concretamente la Guild Starfire I-12.

Ya sabemos de la capacidad de la marca estadounidense para fabricar guitarras acústicas de doce cuerdas, bastante emblemáticas a decir verdad, vamos a ver si esa habilidad está presente en esta Starfire,

Guild propone también en su catálogo la Starfire IV-12, pero esta juega en una liga mayor en cuanto a precio ya que la Starfire I-12 es mucho más asequible y es que hay que ofrecer un surtido para todos los bolsillos.

Un poco de historia

Como siempre nos gusta dar contexto a las guitarras que revisamos, en este caso los orígenes de las Guild de doce cuerdas se remontan a 1966 donde la marca completa su línea Starfire añadiendo la Starfire XII, con las mismas características de la Starfire IV pero con doce cuerdas.

El modelo unía el mástil al cuerpo a la altura del traste 16, en el año siguiente lo hacía en el traste 18 con el desplazamiento del puente y pastillas que implicaba.

Básicamente eran guitarras semi-hollow con agujeros en “f”, cuerpo de caoba o arce, dos humbuckers, mástil de tres piezas caoba/arce/caoba y diapasón de palorrosa con una longitud de escala de 24 3/4”. La guitarra se retiró en 1974 del catálogo, cuestión de modas.

GUILD STARFIRE I-12 CONSTRUCCIÓN, PALA, MÁSTIL

La guitarra pertenece a la Newark St. Collection, viene bien protegida en un buen embalaje, algo que ha mejorado Guild. Se siente ligera



con un peso de 3.6 kg, teniendo en cuenta su clavijero doble, no cabecea cuando estás tocando de pie algo que puede ser muy molesto y que ocurre en algunas guitarras en función del tamaño de la pala sobre todo. En general se ven buenos acabados como es habitual en Guild.

La pala muestra el habitual diseño open book center raised, con el clavijero seis en línea en cada parte. Las clavijas son Guild Closed-Gear tipo vintage, están a la suficiente distancia entre ellas como para que no sea incómodo manejarlas. El logo en la parte frontal es el tipo Guild Peak, en la original llevaba también la columna Chesterfield. Por último en el frontal -vener negro- se encuentra la tapa que cubre el acceso al alma de acción dual.

La cejuela mide 43 mm y es de composite, material ligero y resistente, con los surcos para las cuerdas bien tallados. El composite es un material peor considerado que el hueso o el TUSQ realizado con polímeros orgánicos, sin embargo estando bien tallada se obtiene un buen resultado con la cejuela de composite, proporciona una buena fricción que ayuda a la estabilidad de la afinación.

Este es uno de los detalles diferenciales entre una Starfire I y una IV que la dobla en precio. Nada que objetar.

Hablando de afinación, recordamos para los no iniciados en las 12 cuerdas que para afinar, básicamente, lo primero es afinar las cuerdas gruesas de cada par (1, 3, 5, 7, 9 y 11) como una guitarra en afinación estándar EADGBE. Se sigue con las cuerdas 2 y 4 que afinan igual que sus parejas, es decir la 2e como la 1 y la 4B como la 3. Y por último las 6, 8, 10 y 11 una octava por arriba de su pareja. Atención que el “e” de la cuerda 12 estará una octava por debajo que el “e” de la primera o de la segunda cuerda.

Seguimos con el mástil. Está construido en caoba y tiene un perfil Modern Thin “U”, se siente familiar y cómodo. La profundidad es de 20.5 mm en el traste 1 y de 22.5 mm en el traste 9.

Sobre él un diapasón de Indian Rosewood con un radio de 12.5” que a su vez alberga 22 trastes Narrow Tall y está rodeado por un binding de color marfil, siendo los marcadores de posición puntos en madreperla ubicados en los lugares habituales.

La longitud de escala es de 24 3/4”.



...la Starfire I 12 suena aireada, viva y con sustain aportando sonoridades que enriquecen las canciones, puro sonido jangle...

“

CUERPO, ELECTRÓNICA

El cuerpo es un semihollow de doble cutaway con agujeros en “f” que presenta una tapa de arce arqueada, aros laterales de caoba, y trasera de caoba arqueada, una combinación de maderas bastante estándar y que asegura una buena proyección sonora. Incluye un bloque central de caoba que ayuda a evitar el feedback, aumenta el sustain y mejora el timbre de las cuerdas de octava.

Viene ornamentada con bindings negro/marfil en las uniones de aros y tapa y aros y trasera. El acabado Cherry Red glosado deja ver los detalles de la madera dándole un look interesante.

Monta un set de pastillas Guild HB-2 Humbucker en configuración HH en posiciones mástil y puente. Están basadas en las HB-1 y especifica-

das con imanes Alnico 2 y DCR de 7.25/3.65k en función de que esté la pastilla actuando completa o dividida en la del puente y 7.01/3.56k en la de mástil, algo que las sitúa en un territorio underwound. Se seleccionan desde un switch de 3 posiciones ubicado en el cuerpo inferior de la guitarra.

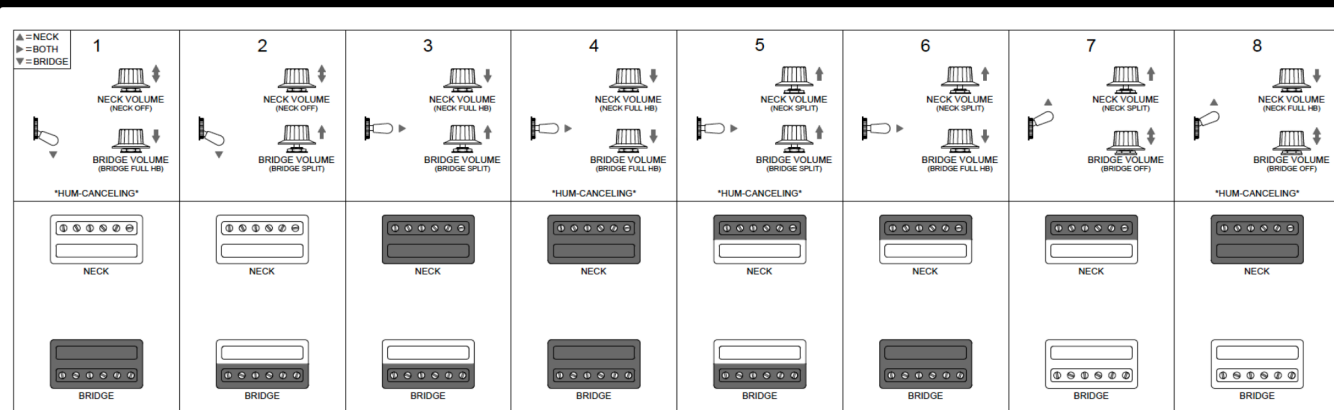
Los controles están en la configuración clásica de volumen y tono por pastillas, siendo los controles de volumen tipo coil-tap para dividir la pastilla a single-coil.

El diseño de los botones es el empleado por Guild entre 1964-1972 con el logo en su frontal y el rótulo de Volume y Tone en la escaleta que marca el recorrido.

Cuenta con un puente Guild Tune-O-Matic y un cordal stopbar, golpeador negro con el logo Guild estampado y el Jack se sitúa en el aro



PUSH/PULL COIL-SPLITTING FEATURE



lateral, ubicación que salvaguarda a la tapa que corre peligro cuando la entrada de Jack se encuentra en ella y se pisa el cable de Jack por accidente.

EN USO

La Starfire I-12 es una guitarra que resulta divertida de tocar, proporciona una especie de “sonidos alegres” que enganchan. Está claro que no es un instrumento principal para casi ningún guitarrista, pero en un contexto pop, indie, puede aportar so-

noridades que enriquezcan las canciones y formar parte de tu arsenal ¿Por qué no?

Ya hablando de sonidos hemos de decir que suena aireada y vivaz, la quinta esencia del sonido jangle que comentábamos al principio de este artículo... puede sonar a Byrds o Beatles con claridad, con sustain.

Pruébala en tu tienda favorita y a lo mejor te das un capricho en forma de eléctrica de doce cuerdas que no rompe tu economía.

José Manuel López

FICHA TÉCNICA

Fabricante	Guild Guitars
Modelo	Starfire I-12
Cuerpo	Tapa de arce, aros y fondo de caoba
Mástil	Caoba
Diapasón	Palorrosa India
Trastes	22 Narrow Tall
Cejuela	Composite
Puente	Guild Tune-O-Matic
Hardware	Cromado
Clavijero	Guild Closed-Gear
Pastillas	2 x Guild HB-2 Humbucker
Controles	2 x Volumen (push/pull) 2 x Tono
Entrada de jack	Lateral
Acabado	Cherry Red

CORDOBA C7 CE



Dentro del extenso catálogo que propone Córdoba Guitars se encuentra la Iberia Series que agrupa una serie de guitarras que como la propia marca indica se encuentran diseñadas basándose en la tradición española, resonantes, ligeras y fabricadas a mano. A su vez disponibles en distintas tallas, maderas y con opciones que presentan cutaway y electrónica para amplificarlas.

...en la Córdoba C7 CE se siente una buena proyección de sonido, resonancia y volumen, es expresiva dando una sonoridad hermosa y completa con poso a madera...

“

Poco queda por decir al respecto de Córdoba que no hayamos comentado en estas páginas, como ya sabemos empresa líder en ventas en el mercado norteamericano de guitarras clásicas y flamencas y con una propuesta impecable en el mismo.

La guitarra que nos trae hoy aquí es La Córdoba C7 CE perteneciente a la Iberia Series cuyos grandes rasgos comentábamos antes. Se ubica algo más allá de los modelos de iniciación ya con un overall de características importante. ¡Bienvenidos a la clase media amigos!

CONSTRUCCIÓN, PALA, MÁSTIL

Como es habitual, los acabados y el ajuste en las Córdoba es algo que

es difícil de poner en tela de juicio porque siempre están muy cuidados y en la C7 CE no podía ser de otra manera. El instrumento se ve y se siente con solidez, sin duda ha pasado un buen control de calidad durante el proceso de fabricación.

Está encordada con Savarez Cristal Corum High Tensión 500CJ, una buena selección por parte de Córdoba, tienen un precio más elevado que otras marcas pero también una durabilidad mayor.

La guitarra es un clásica con cutaway con un peso de 1.9 kg lo que indica lo ligera que es. La pala muestra el perfil habitual de Córdoba con los tres paralelogramos que son el logo de la marca sobre el veneer de palorrosa frontal.

Como la mayoría de palas de guitarras clásicas es una “slope” con un clavijero Córdoba Gold & Black con palometas negras, bastante ornamentado con motivos florales, su ratio es de 14:1.

La cejuela es de hueso y mide 50 mm, el espaciado de cuerdas en ella mide 43 mm y la longitud de escala a su vez es de 650 mm.

Echándole un chequeo al mástil vemos que se ha elegido la caoba y tiene el perfil en forma de “C” que junto con el acabado en poliuretano glosado lo hace cómodo para deslizar la mano de manera confortable en toda su longitud. La profundidad del mismo es de 21 mm en el primer traste de 24 mm en el traste nueve.





El cutaway del cuerpo invita a solear en las partes más altas.

Tiene el acceso al alma dual desde la base del mismo y se llega a él por el soundhole.

El mástil se empareja con un diapasón de palorrosa marrón oscuro con el grano apretado y uniforme, que alberga 19 trastes y que incluye marcadores de posición laterales en los trastes 3 5, 7, 9 y 12.

Se une al cuerpo a la altura del traste doce en la parte superior y del traste quince en la inferior. La unión está realizada con la técnica cola de milano (dovetail joint).

CUERPO, ELECTRÓNICA

En el cuerpo, para su tapa de madera sólida se ha empleado el cedro rojo canadiense que para muchos proporciona un sonido más rico y completo que el abeto, es una madera ligera y con un tono indulgente que la hace muy recomendable para estudiantes puesto que va a ayudar en la inter-

pretación al enmascarar en cierta forma las imprecisiones que se pudieran dar tocando.

Loa aros laterales y la trasera son de palorrosa indio que le da un tono marrón chocolate oscuro, con el grano un poco más grueso que el brasileño y una naturaleza más porosa que le proporciona un tono más cálido a la guitarra en general.

Volviendo a la tapa, se ha empleado el bracing fan, una disposición de las piezas ideada por el padre de la guitarra clásica moderna Antonio de Torres ya convertida en un estándar.

La disposición que propone este braceado, otorga al centro de la caja de resonancia una superficie mayor, por lo que se supone que debe de vibrar mejor y dar a su vez una mejor respuesta a la tensión de las cuerdas.

Se da por supuesto que cuanto más sensible sea la caja de resonancia de una guitarra mejor será el tono que genere.



La boca de la guitarra mide 84 mm y para la roseta que la rodea se han empleado maderas naturales en unos adornos clásicos que le dan ese punto de elegancia austera que ofrece la guitarra.

El puente es de palorrosa y la selleta de hueso. La guitarra monta un sistema para la amplificación Fishman Presys Blend, omnipresente en las Córdoba que mezcla un piezo bajo de la selleta con un mic interno y además ofrece un ecualizador de 3 bandas más el notch filter y el afinador.



constructiva, maderas etc. En la C7 CE se siente una buena proyección de este, bastante sustain y volumen, es expresiva dando un sonido hermoso y completo con un poso a madera.

Se integra muy bien en terrenos world music, incluso pop, con unas dulces single notes y una buena dosis de rabia en un rasgueo potente. Además de facilitar los punteos en las partes más agudas del instrumento.

Una española versátil que puede ser el complemento perfecto para el arsenal de cualquier guitarrista a un más que interesante precio.

José Manuel López

No colorea especialmente el sonido acústico propio de la guitarra. Fishman es indudablemente un buen compañero de viaje para las Córdoba.

EN USO

Ya sabemos que el sonido es el resultado del compromiso entre una serie de elementos que conforman un instrumento, incluido su técnica



FICHA TÉCNICA

Fabricante	Córdoba Guitars
Modelo	C7 CE
Cuerpo	Tapa sólida de cedro, aros y fondo caoba
Mástil	Caoba
Diapasón	Palorrosa
Trastes	19
Cejuela	Hueso
Puente	Palorrosa
Hardware	Dorado
Clavijero	Córdoba Gold & Black
Electrónica	Fishman Presys Blend
Controles	Volumen y tono
Entrada de jack	Pin trasero
Acabado	Natural

Squier[®]
BY FENDER

THE 40TH ANNIVERSARY COLLECTION

GOLD EDITION

©2022 Fender Musical Instruments Corporation. Reservados todos los derechos. FENDER (en su forma estándar y estilizada), SQUIER, y las formas distintivas de las palas de los instrumentos FENDER son marcas comerciales de Fender Musical Instruments Corporation y/o sus afiliadas, registradas en los EE.UU. y otros países.



CATALINBREAD TOPANGA

Catalinbread es una compañía norteamericana con base en Portland, Oregón. Fue fundada a principios de milenio por Nicholas Harris siendo el Super Chili Picoso, un clean boost, el primer modelo que puso en el mercado, después de tiempo de investigación autodidacta e inicio de todo lo que vendría después.

Como cuenta el propio Harris, luminarias como Craig Anderton, RG Keen, Jack Orman y Mark Hammer fueron sus primeras inspiraciones y marcas consolidadas como Z. Vex, Electro-Harmonix y Roger Mayer fueron indicativas de que se podría ganar la vida realizando pedales de efecto de sonido para guitarra.

Entre los muchos modelos que forman parte del catálogo de Catalin-

bread vamos a revisar el Topanga, una spring reverb, veamos.

Resulta curioso que la tecnología DSP (Digital Signal Processing) se haya centrado para el mundo de los efectos de guitarra en recrear los sonidos de equipos con décadas de antigüedad, incluso obsoletos. Hasta hace bien poquito los amplificadores de modelado digital eran básicamente para guitarristas novatos (los últimos





cinco años le han dado la vuelta a eso) mientras que los efectos controlados por DSP han recibido la aprobación generalizada de músicos y profesionales del audio exigentes, algo que puede resultar contradictorio. Catalinbread destaca entre una nueva generación de fabricantes de pedales que combinan DSP con una estética analógica.

En ese contexto se ubica el Catalinbread Topanga, un pedal que recrea una unidad de reverb de muelles inspirada a su vez en la clásica Fender 6G15, una reverb externa en formato cabezal y que contenía tres válvulas y una spring reverb pan. Fue considerada como la reverberación por excelencia para surf y espagueti music.

A diferencia de las integradas se colocaba al frente del amplificador, cuando apretabas el amplificador y se saturaba, también lo hacía la señal de reverb. La 6G15 tenía tres controles: Dwell, Mix y Tone. Dwell controlaba el nivel de la señal de la guitarra que llegaba a los resortes y el tono salía de las frecuencias agudas. Finalmente, el balance entre la señal seca y de reverberación se estableció usando el control de mezcla.

CONTROLES

Catalinbread ha optado por un arreglo idéntico, con un control de volumen adicional y una se-

... la gama de tonos de reverb del Topanga es tan amplia que hay algunos que probablemente nunca usarías y otros sin los que podría resultar difícil vivir...

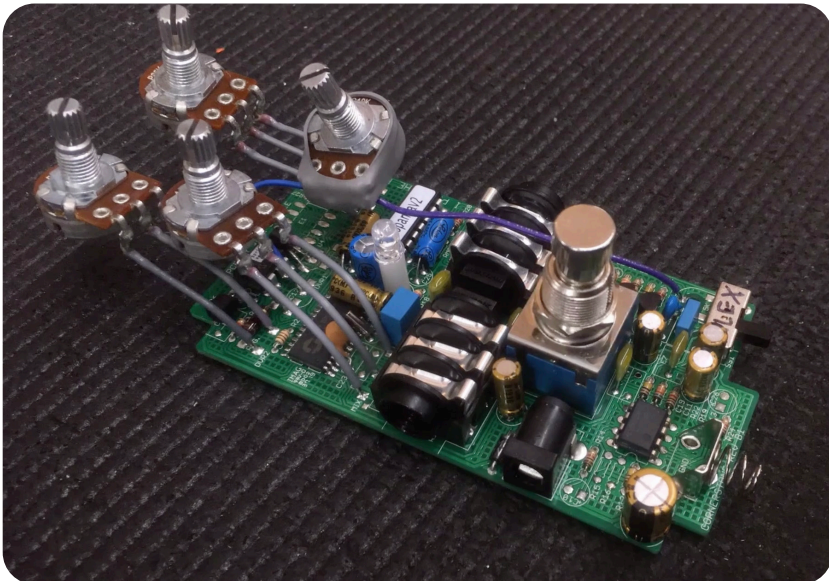
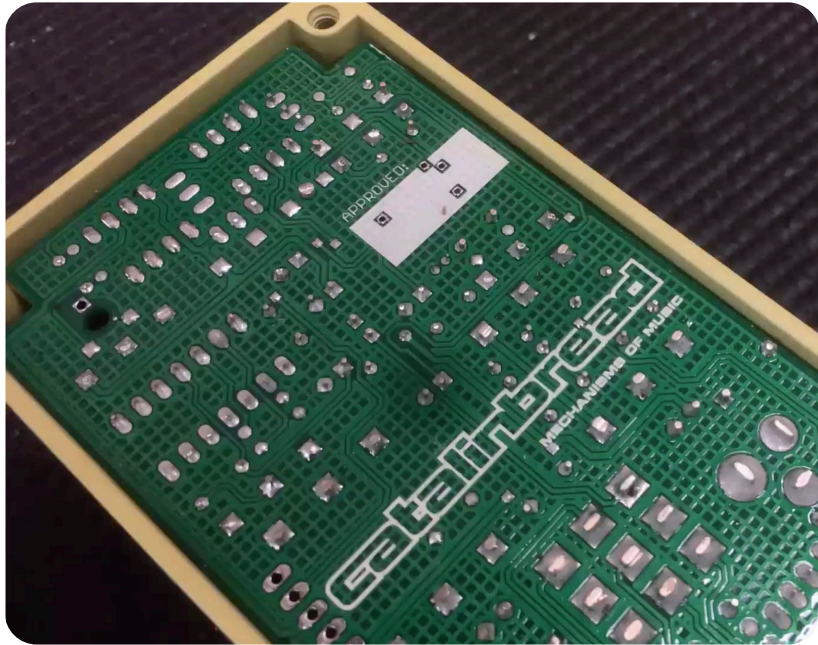
“

rie de ajustes. El rango de control de mezcla se modifica para permitir que pase el cien por cien de la señal procesada y se le ha agregado un preamplificador. Subir el volumen produce un boost limpio para impulsar el amplificador con más fuerza.

VEAMOS LOS CONTROLES:

Dwell afecta la profundidad relativa de la sensación de reverberación, desde una señal silenciosa como mínimo, pasando por una sutil sensación de cuerpo adicional en su sonido hasta una grandeza que te lleva a sonidos surf.

Tone, originalmente este control era un filtro de corte de graves para la señal de reverb que salía del tanque de muelles, en Catalinbread repli-



caron esa arquitectura en el Topanga para conseguir el sonido auténtico. La mayoría de la gente ejecuta el tono totalmente abierto, pero puedes retroceder el control para conseguir sonidos de reverberación de fondo más suaves.

Mix, totalmente ajustado en sentido contrario al movimiento de las agujas del reloj se obtiene la señal seca y al contrario es solo señal de reverb, hay que establecer el setting que mejor te acomode.

Un cuarto control, el de Volume, controla un preamp que permite aumentar la señal al gusto, imparte una ganancia limpia muy similar a la de válvulas que contribuye en gran medida a simular el ambiente cálido y vintage de las unidades de reverb arquetípicas.

Un switch interno permite seleccionar entre modo bypass o modo buffer que mantiene activo el preamp integrado incluso cuando el pedal está apagado.

SONANDO

Configures como quieras el Topanga suena como una reverb de muelles, nada más. Con una guitarra con pastillas single-coil y el Dwell alto tienes el sonido surf, a su vez

este control interactúa con el Tone. Aunque 'Dwell' implica la duración del decaimiento, también agrega volumen y aspereza.

Para obtener tonos de reverberación más dulces y suaves, puedes ajustar el Dwell más bajo, subir la mezcla y luego compensar el nivel de graves subiendo el volumen.

La gama de tonos de reverberación de Topanga es tan amplia que hay algunos que probablemente nunca usarías y otros sin los que podría resultar difícil vivir. Pero todos suenan a muelles y completamente diferentes a los efectos de reverberación de estudio.

Si tu amplificador no incorpora una reverb a muelles, el Topanga puede ser la solución a eso.

Will Martin

AER ALPHA 40



Cuando nos referimos a AER (Audio Electric Research) en el mundo de la amplificación para instrumentos acústicos, estamos hablando del referente en cuanto a marca, una compañía alemana que ha sentado los estándares de calidad indiscutible.

Sus principales atributos para los guitarristas acústicos, (no solo para intérpretes de acústicas flat top, también se ven en escenarios con guitarristas que tocan archtops, incluso semi-hollows...) es que son pequeños de tamaño, potentes, ligeros y por encima de todo suenan extraordinariamente bien.

Esto que parecen las conclusiones de un artículo, no deja de ser

el punto de partida sobre el que revisar el amplificador que hoy nos ocupa.

AER lleva fabricando amplificadores en su factoría alemana desde hace más de 30 años y como ellos mismos indican usan componentes seleccionados, altavoces especialmente fabricados, amplificadores de potencia de alta eficiencia, fuentes de alimentación bien di-

...es robusto, fiable y altamente capaz de producir un sonido acústico excelente para guitarra acústica o para una combinación de voz y guitarra...

“

mencionadas y una sofisticada tecnología de control dinámico para lograr lo que es importante: sonido perfecto y estabilidad.

Se puede ver con ellos a artistas de la talla de Tommy Emmanuel y Monte Montgomery con sus signature, a otros usuarios de lujo como Lionel Loueke, Paul O'Brien o viejos conocidos de Cutaway que han pasado por estas páginas como Eric Johnson y Carl Verheyen, todos excelentes artistas. Esto nos da idea del nivel de calidad de los amplificadores de que hablamos.

AER 40 ALPHA

Vamos a revisar al pequeñito de la familia, el AER Alpha 40, un combo que parece un amplificador de estudio o

de práctica por su tamaño, pero no hay que dejarse engañar por ello porque son 40 vatios muy bien utilizados.

El primer atributo que destaca cuando ves el amplificador es su peso, poco más de 6 kg y sus dimensiones de casi un dado, 26 x 26.5 x 23.5 centímetros, además de su asa para el transporte integrada en el interior de un cabinet de contrachapado de abedul de 12 mm.

Cuenta con un par de conos gemelos de 8" en un recinto bass reflex como sistema de altavoz.

CONTROLES Y ENTRADAS

En la parte superior vemos los controles para gestionar este chiquitín. El amplificador tiene dos entradas una

para el Canal 1, que es un conector combinado XLR/jack, lo que significa que puede conectar un cable de micrófono o un conector de guitarra estándar, y para el Canal 2 es una entrada de jack de instrumento estándar.

Esto permite bastantes combinaciones: puedes conectar un micrófono en el Canal 1 y la guitarra en el Canal 2 si eres un cantante que se acompaña a sí mismo en un lugar pequeño, por poner un ejemplo.

Ambas entradas tienen botones que activan un "sensitivity pad", lo que significa que se pueden usar pastillas y/o micrófonos pasivos o activos. Ambos canales tienen controles de ganancia para controlar la señal.

Encontramos a su lado un pequeño set de ecualización con controles de graves, medios y agudos para ajustar el tono que deseas, incluso si la pastilla de tu guitarra no ayuda mucho a ello.

El Canal 2 también tiene un botón roto-tulado Colour que activa un contour filter de medios e impulsa la presencia, algo que endulza el sonido acústico.

Seguimos la descripción del panel frontal y a su lado hay un control para la reverb que incorpora y por último un master de volumen.

En el panel trasero tiene la entrada del cable de alimentación y el interruptor de encendido/apagado, una toma de salida de auriculares, una toma de salida de línea, una toma de salida DI, una toma de control para footswitch y tomas de envío/retorno para el loop de efectos

Si vas a tocar en un escenario grande y quieres conectarte a la PA puedes usar la salida DI que envía una señal post-EQ balanceada (sin efectos) o la salida de línea que envía una señal post-master no balanceada (con señal de efecto).

EN USO

Si existe el concepto “plug and play” lo tienes en este AER, es tan simple como enchufar la guitarra, ajustar la ganancia, ecualizar (y agregar un toque de reverb si quieres) y listo.

Sin perder el tiempo, solo un gran sonido acústico. No podría ser más fácil usar este pequeño amplificador, incluso para músicos novatos o que no se manejan bien con los equipos más complejos.

En cuanto a la calidad de sonido, aquí es donde brilla el Alpha 40, es casi imposible encontrar un sonido acústico amplificado mejor que el que propone. Graves sorprendentemente gruesos pero bien definidos, (no te van a mover los pantalones eso mejor tu Fender), medios suaves y agudos brillantes se combinan en un sonido acústico nítido, libre de distorsiones y bien proyectado.

Es sorprendente todo eso en un tamaño tan pequeño.

Si accidentalmente manejas el amplificador con demasiada fuerza, también tiene un clipper incorporado que se activará para bajar el volumen durante uno o dos segundos y proteger el altavoz.

Da la impresión que mejora el sonido de cualquier guitarra acústica que se pueda amplificar, como si sonase mejor que desenchufada.



CONCLUSIONES

El **AER Alpha 40** no es un amplificador que tenga un precio bajo, de hecho hay alternativas más económicas que igual se adoptan más a un presupuesto limitado.

Pero si buscas un sonido acústico amplificado, que respete el timbre de tu guitarra, si eres alguien que actúa en acústico con regularidad, va a ser difícil que encuentres algo mejor.

Es robusto, fiable y altamente capaz de producir un sonido acústico excelente para guitarra acústica o para una combinación de voz y guitarra.

Vale cada uno de los euros que cuesta.

Will Martin



Échale un vistazo a nuestra **web**, encontrarás noticias de interés, vídeos didácticos, demos, entrevistas, reviews...

¡VISÍTANOS!



LIMPIEZA DE LA GUITARRA

Para parecer demasiado obvio para alguno de vosotros, es de vital importancia para mantener en buenas condiciones tu preciado instrumento. Así mismo, para los más técnicos, abordaré el tema de las siliconas de los limpiadores ¿son realmente tan nefastas?

La suciedad que se acumula en los instrumentos consiste en:

1. Polvo o partículas sólidas
2. Grasas que provienen o bien de nuestro cuerpo o bien del ambiente en el que se encuentra la guitarra.
3. Combinación de las dos anteriores.

Respecto al polvo o partículas sólidas, es importante retirarlo primero del instrumento antes de realizar una limpieza.

Las partículas sólidas, al ser removidas por el trapo pueden arañar el acabado, especialmente visible en guitarras negras u oscuras.

Para quitar el polvo o partículas sólidas lo mejor es pasar un plumero muy suave retirando la mayor cantidad posible de los mismos. En muchas ocasiones, una guitarra que no se haya tocado pero que ha estado fuera del estuche un tiempo puede ser limpiado simplemente con un plumero.

De la misma manera, el frontal de la pala (donde está el logotipo de la marca) no suele tener mucho contacto con los dedos y se suele limpiar bien sólo con el truco del plumero.

El sistema de limpieza es distinto para guitarras en brillo o en mate.



GUITARRAS ACABADAS EN BRILLO

Una vez retirado todo el polvo posible, quedará por limpiar la grasa y lo peor, la combinación de grasa y restos sólidos.

Para limpiar estos dos utiliza un limpiamuebles común sin ceras. No tengo nada en contra de los limpiadores específicos de instrumentos, pero son más caros y el limpiamuebles hace perfectamente su labor.

1. Aplica una cantidad generosa.
2. Déjalo actuar 2 minutos para que se ablande la suciedad.
3. Retira la pátina con un papel higiénico y con mucha suavidad.

Es importante evitar los típicos movimientos circulares para no arañar el acabado. Nuestro objetivo es que la suciedad se quede en el papel higiénico, no removerla por todo el instrumento.

En cada pasada que hagas, utiliza una zona limpia del papel higiénico.

Presta especial atención a la limpieza de los recovecos (alrededor de los mandos de potenciómetro, puente, etc.)

4. Una vez que tenemos la superficie bien limpia llega el momento del abrillantado, para lo cual nos valdremos de una gamuza o bien un trapo de algodón suave. Como producto de limpieza utilizo abrillantador Autoglym profesional, de difícil compra para vosotros, aunque un limpiador de muebles sin ceras o un limpiador específico para guitarra os servirán igualmente. En el abrillantado, el movimiento será, ahora sí, el circular habitual en limpieza. Así mismo, también podemos ejercer presión al limpiar para conseguir un brillo perfecto.

GUITARRAS EN ACABADO MATE

Las guitarras lacadas en mate (sin brillo), muy de moda en la actualidad, representan un reto y un compromiso en su limpieza. El problema que re-

...en mi opinión, creo que el uso de limpiadores con siliconas es aceptable y no debe preocupar al usuario bajista, si un producto te lo deja bien, úsalo...

“

presentan es que aplicando los métodos y productos de limpieza habitual se produce un abrillantado a medio/largo plazo del acabado. Los resultados finales son un instrumento satinado o brillo por zonas y mate por otras. Este resultado es antiestético e indeseable, especialmente en colores oscuros.

El abrillantado se produce por la conjunción del pulimentado con el trapo y los abrillantadores de los limpiadores.

Para evitar esto, el procedimiento es el siguiente:

1. Retirar el polvo con un plumero al igual que en los instrumentos en brillo.
2. Utilizar agua templada jabonosa (cuanto menos jabón mejor) y

con una especial atención a no frotar con fuerza en ningún momento.

3. Si quedasen restos de jabón en el acabado, persistiera mugre, repetir el método cuantas veces sea necesario.
4. Proteger con cinta de pintor la tapa de la guitarra justo en los lados del diapasón para evitar que se arañe el barniz con el paso número 4.
5. Frotar el diapasón y los trastes con lana de acero grano 0000 (el más fino, casi como algodón). No emplees lana de acero de grano más basto (0, 00, o 000) porque arañaría la madera. Yo empleo lana de acero marca Liberon 0000 disponible en Leroy Merlín. Éste método no sólo pule el diapasón sino también los trastes.
6. Aceitar el diapasón con aceite de limón, ceras o productos similares.

Yo empleo aceite escandinavo Liberon (disponible en Leroy Merlín) para diapasones de palorosa o cera oscura para diapasones de ébano.

Para diapasones de arce lacado (los de madera clara típicos de Fender) utilizar los pasos 1º y 2º únicamente. Si los trastes están oxidados, o si el diapason es de arce y sin laca, acude a un luthier.

LIMPIEZA DE HERRAJE

Los herrajes se pueden limpiar con un trapo, no suele ser necesario utilizar productos de limpieza para las piezas metálicas (clavijas, embellecedores de pastillas etc.).

Para limpiar los puentes, que es la parte más compleja, te puedes ayudar de un cepillo de dientes de cerda extrablanda para llegar a esos recovecos de difícil acceso.

Si tu guitarra tiene herrajes de níquel (algunas Fender vintage) o en menor medida dorados, es inevitable que los

herrajes se corroan con el sudor y la humedad. Mucha gente confunde esa corrosión con suciedad y no se puede limpiar ni arreglar (salvo rebañando el herraje de nuevo en oro o níquel). El único consejo es limpiar los herrajes después de tocar para retrasar el envejecido. Si eres muy puntilloso con el aspecto de los herrajes, te recomiendo que utilices herrajes bañados en cromo o con pintura negra que son los más resistentes a la corrosión.

Las siliconas ¿son tan letales? Para aquellos que hayan leído consejos de fabricantes y no sepan en qué consisten las siliconas, ni porqué son tan malas está dedicada esta sección con mi opinión al respecto (que simplemente es mi opinión, no un dogma).

Las siliconas son un producto químico que contienen la mayoría de los productos de limpieza (hogar, industria etc.). Su finalidad es el abrillantado y la repulsión de los líquidos y polvo.

Todos los limpiadores, salvo que especifiquen lo contrario, las contienen. Muchos fabricantes recomiendan no usar limpiadores que las contengan. El porqué radica en que las siliconas penetran a través del barniz y llegan incluso a la madera.

Éste adentramiento no es visible ni es perjudicial para el barniz o la madera en sí misma.

Los efectos perjudiciales se materializan únicamente en el caso de tener que reparar o relacar un instrumento.



En estos casos, al aplicar un barniz a pistola, las siliconas acumuladas a lo largo de años de limpieza repelen el barniz y crean unos cráteres en lugar de dejar un aspecto liso.

Esto es incómodo para el luthier aunque existen productos y métodos para contrarrestarlo. Todo luthier, a la hora de dar un presupuesto para una reparación con laca, cuenta con el problema de las siliconas.

En mi opinión, creo que el uso de limpiadores con siliconas es aceptable y no debe preocupar al usuario bajista, si un producto te lo deja bien, úsalo. Las siliconas nos incumben a los luthiers y a la manera de hacer los arreglos pese a ellas.

Creo que los fabricantes (por si deben reparar en un futuro la guitarra) y los luthiers hemos creado un poco de oscuridad al respecto de las siliconas, al menos esa es mi opinión (que no dogma, reitero)

Juan Brieva

MAGAZINE **BAJOS** & BAJISTAS

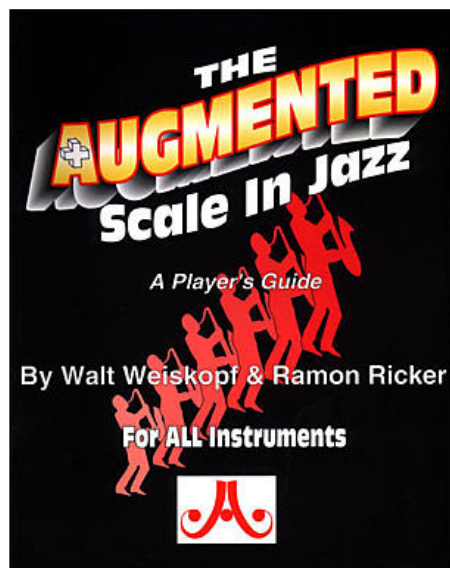
VISITANOS
Y CONOCE
TODO
SOBRE
EL MUNDO
DEL BAJO
ELÉCTRICO



Multimedia

THE AUGMENTED SCALE IN JAZZ/

Walt Weiskopf y
Ramon Ricker James Aebersold

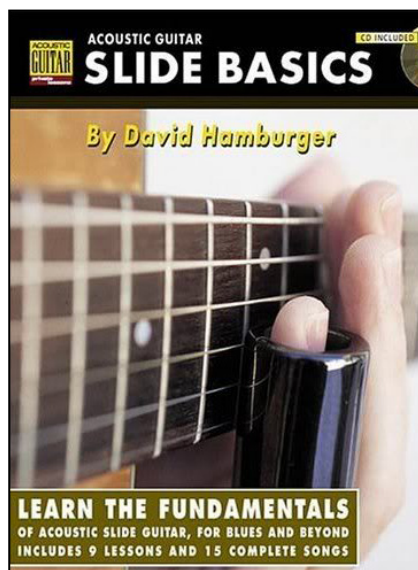


Este es un manual clásico que nos ofrece recursos para improvisar, en este caso fundamentados en el uso de la escala aumentada. Está enfocado para cualquier instrumento y el objetivo es lograr a través del uso de dicha escala mejorar nuestro lenguaje, dotándolo de sonoridades modernas que nos saquen del contexto habitual, fundamentalmente pentatónico, que empleamos la mayoría de músicos.

Para ello a través de 60 páginas nos sitúa en la construcción de la escala, patrones para practicarla, reglas para emplearla en la improvisación y estudios donde se utiliza. No es un libro sencillo pero está claro que su estudio va a mejorar nuestra capacidad de composición y de improvisación, así que: adelante valientes.

SLIDE BASICS FOR ACOUSTIC GUITAR/

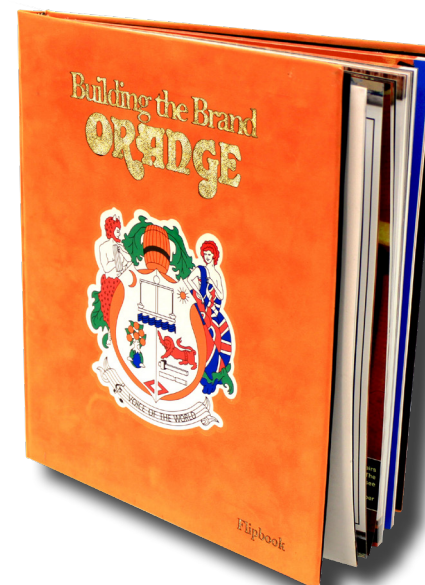
David Hamburger - Ed. Hal Leonard



En este método de 74 páginas en inglés, Hamburguer intérprete solista, profesor habitual en la National Guitar Summer Workshop en USA realiza un manual para iniciarse en el uso del bottleneck para tocar la guitarra.

Desde lo más sencillo a lo complejo va dando un repaso a los diferentes contenidos como son las diferentes afinaciones, la técnica de dedos, como desplazarse por el diapasón con el slide, Travis Picking, turnarounds y algunas canciones completas. El método viene acompañado de un CD con los ejemplos grabados a un tempo más lento y al real así como la notación en solfeo y tablatura con diagramas para los acordes que facilitan su comprensión.

EL LIBRO DE ORANGE AMPS



Orange Amps publicó un libro donde se detalla todo el periplo de la marca desde sus inicios hasta la actualidad. Quedarán reflejados los más de 40 años de trayectoria a través de innumerables recortes de prensa, fotografías y material promocional. Este libro de 200 páginas y gran formato es un psicodélico viaje a la nostalgia que mantiene al lector entretenido y a la vez informado. Con tapas de terciopelo naranja –no podía ser de otra manera- un lenguaje ágil y una imponente colección de fotos de usuarios, desde [James Brown, Frank Zappa, Stevie Wonder, John Lennon, Led Zeppelin, Johnny Cash, John Miles]...componen una pieza digna de cualquier biblioteca musical.

SORAIA/ Bloom



La banda de rock de Filadelfia, Soraia, ha anunciado el 28 de octubre como fecha de lanzamiento de 'Bloom', el tercer álbum de estudio de la banda con Wicked Cool Records de Stevie Van Zandt.

Luego del éxito masivo en las listas de éxitos del sencillo de 2021 "Tight Lipped" y el álbum revolucionario de 2020 'Dig Your Roots', el nuevo álbum profundamente personal encuentra a la banda cubriendo nuevos caminos tanto sonora como líricamente.

Soraia hace lo que mejor sabe hacer en 'Bloom': brillar y reflejar a través de historias personales una identidad universal que todos compartimos. Sus canciones prometen vida después de la pérdida y una supervivencia que es a la vez frágil y dura.

Los próximos directos de la banda serán junto a Josie Cotton y Joan Jett. Después del verano.



THE SUBWAYS/ Uncerting Boys



The Subways lanzarán a principios de 2023 lo que será su quinto álbum de estudio titulado Uncerting Boys. La banda de indie-punk de Hertfordshire UK, ha anticipado un video de animación en 8-bit para el tema 'Love Waiting On You'.

Junto con el video, la banda también reveló la nueva cara B 'Sign of Scorpio', que también está disponible ahora en todas las plataformas de transmisión.

Las fechas de la gira de álbumes del Reino Unido previamente anunciadas por la banda se han reprogramado para enero/febrero de 2023 y ya están a la venta, y también aparecerán en Southsea Victorious, Godiva Festival y Looe Live, entre otros eventos.

El próximo nuevo álbum 'Uncertain Joys' fue grabado y producido por Billy Lunn, mezclado por el ganador del Grammy Adrian Bushby (Muse, Foo Fighters, Everything Everything) y masterizado por Katie Tavini (Mykki Blanco, Arlo Parks, Nadine Shah).



CF98/ Plot Twist



CF98 es una banda de Pop Punk y Skate Punk de Polonia. El grupo ha tocado en numerosos festivales de punk como Punk Rock Holiday y se están preparando para lanzar su nuevo álbum 'This Is Fine' el 2 de septiembre a través de SBÄM Records.

"Plot Twist" es el segundo sencillo: una canción corta, rápida y enérgica de un minuto y 13 segundos.

CF98 se fundó en 2003 en Cracovia, Polonia y lanzó cinco álbumes

completos y 2 EP. Su último logro, ya que les encanta publicar música nueva, es el EP "Dead Inside" en 2020, que se publicó en todo el mundo a través de Sound Speed Records (EE. UU.). Por primera vez, CF98 produjo sus canciones con el legendario Ishay Berger, guitarrista de Useless ID, y no pueden estar más orgullosos y emocionados por ello.

CF98, liderada por mujeres, trae punk rock melódico enérgico, actitud positiva y amistad donde quiera que vayan. Han estado rockeando durante casi 17 años, fieles a las raíces y al gran amor por el skate punk con una gran cantidad de energía y ambición musical.

Les encanta hacer canciones rápidas, melodiosas, en su mayoría positivas con un mensaje de "vida amorosa" que te harán reconsiderar algunos temas sociales serios, cantar o poner una sonrisa en tu rostro. preparando algunos bolos por los USA, una buena forma de recuperar a unos clásicos.



Guitar
Lions

Los mejores cursos de GUITARRA ONLINE

WWW.GUITARLIONS.COM

- ✓ Vídeo en calidad 4K
- ✓ Teoría musical
- ✓ 460 CLASES
- ✓ Multicámara
- ✓ Backing tracks
- ✓ 32 Cursos
- ✓ Partituras virtuales
- ✓ PC, móvil, tablet
- ✓ 370 PDF
- ✓ Descarga PDF
- ✓ Acceso 24 h
- ✓ 830 mp3
- ✓ Tutor personal

[Ver cursos](#)

DROP 2 | CHORD MELODY



GUITARRA BOSSA NOVA



INTRODUCCIÓN A BLUES



LA COLUMNA INESTABLE (XVI)

DODECAFONISMO PARTE 4 ACORDES

Nacho de Carlos

Hola a todos.

En los pasados números, estuvimos viendo las normas del sistema dodecafónico. Y más concretamente, en el número anterior, mostré una pequeña composición. Sé que muchos no le verán utilidad a esta técnica, y puedo llegar a entenderles... pero no lo comparto.

Aquí entra en juego ¡más que nunca! La sensibilidad del autor, y claro, también la del oyente. Es algo parecido a la pintura abstracta, aunque ésta llega al espectador con mayor facilidad.

Recordad, que al dar la misma importancia a cada una de las 12 notas de la escala, evitando un centro tonal claro y sin repetir ninguna nota hasta que todas estén tocadas, se crea algo “difícil de digerir” si esperamos cualquiera de los resultados obtenidos mediante la música tonal o modal, o sea, mezcla de tensión y reposo.

Cuando hablo de sensibilidad, me refiero, entre otras cosas, a lo siguiente.

Podemos interpretar cualquier obra de Schonberg, pero no transmitir el mensaje de la manera esperada, o correcta. No es sólo tocarla, es plasmar la energía que corresponde a cada nota, la idea que su autor tenía en la cabeza. Para esto hay que entender, como digo, la idea, y como apunté, tener la suficiente sensibilidad como para proyectar el mensaje musical, dando a cada nota la intensidad necesaria. Hay cientos de maneras de pulsar una nota, cientos de matices, ese contraste es el que va a ser necesario, al menos para sonar creíble.

Lo dicho, cada nota tendrá un matiz concreto.

Esto no asegura que todo oyente conecte con la composición. Si no se está “instruido” vas sentir como que te hablan en otro idioma. Por instruido, me refiero, de manera musical, o simplemente sensitiva. Hay quien conecta con estas composiciones, sin saber por qué. En mi caso, como ya comenté, las películas de dibujos de Warner Bros y World Disney tienen mucha culpa. No todas las escenas ni todas las películas abusaban de esta técnica, pero el acompañamiento musical no era tan tonal.

A lo que vamos. Llegados a este punto, vamos con el siguiente paso.

LOS ACORDES DODECAFÓNICOS

¿Cómo montar acordes con el sistema dodecafónico?

Bien. Utilicemos la secuencia inicial

Fig1

Moderate ♩ = 120

T
A
B

Vamos a unir, en el estricto orden de aparición, grupos de tres notas, dos, y venga, también de cuatro. Antes de seguir, hago un apunte innecesario, pero lo hago – LOS ACORDES SERÁN MUY RAROS-

Por ejemplo.

Fig2

En el ejemplo, hemos formado los dos primeros “acordes” de tres notas (C – C# - G y F# - A# - A) La mezcla de notas es terrible ¿no? Podemos hacer grupos de dos, tres, cuatro notas, etc.

A partir de ahí, tendremos que conectar con esos sonidos para que suenen interesantes, dicho de otra manera, hay que darles vida. El tercer acorde es de dos notas (F – D#)

Que quede clara otra cosa. Esto es un experimento, un ejercicio para ver si nos resulta interesante. Se supone que el compositor dodecafónico, ya viene con una idea en la cabeza. Puede que lejana, pero algo concreto persigue. Aunque también es cierto, que muchas veces se empieza a ciegas, y se obtienen resultados tan interesantes como inesperados. Eso sí, tenemos que creer en cada nota.

Vamos a montar una secuencia con estos acordes, los repetiremos las veces que haga falta, los arpegiaremos, y claro, una vez que pasemos al siguiente, el anterior no se repetirá hasta tocados todos.

En el ejemplo, he marcado cada uno de los acordes que están sonando en ese momento. De esa manera, sabremos qué está sucediendo en cada momento.

Lo he hecho numerándolos, del uno al cuatro, coincidiendo con el orden de la figura 2.

Fig. 3

Moderate ♩ = 120

Como vemos, ocurren cosas que pueden contradecir lo visto en anteriores lecciones. Hay grupos de varias notas que se suceden y repiten antes de que suene el conjunto de las 12.

¿Qué ocurre? Bien. Como hemos dicho, estamos tocando acordes. Al igual que ocurría con la secuencia de notas expuesta en las anteriores lecciones, vimos que podíamos tocar la misma nota varias veces seguidas ¿no? Y al pasar a la siguiente, nos olvidábamos de ella, hasta que sonasen todas, ok. Aquí hacemos lo mismo con los acordes, podemos tocar el mismo varias veces seguidas, y al cambiar al siguiente, no lo volveremos a tocar hasta que no suenen los demás.

Ya, pero aquí sonaban melodías con menos de doce notas repetidas ¿no? Exacto, sonaban los acordes, y los acordes se pueden tocar con todas las notas al unísono, o arpegiados ¿verdad?

También podemos hacer sonar el mismo acorde pero invertido, podemos utilizar varias octavas, y al utilizar en esta composición las notas del

acorde una a una, con valores de corchea y semicorchea, se crean estas líneas que se llegan a parecer algo más a lo que sería un solo con escalas extrañas.

Pero, lo que realmente suena, es el arpeggio del acorde, y éste se mantiene hasta que suena el siguiente... y lo hacen en un estricto orden (acorde 1, acorde 2, acorde 3 y acorde 4)

¿veis como la cosa se va poniendo interesante?

Es muy difícil hacer un tutorial completo de esta manera tan cortita. El sistema dodecafónico, es un universo nuevo. Si con la armonía “convencional” se tardan varios años para exponer todos o casi todos sus apartados, con el dodecafonismo sería parecido. No lo podemos aclarar del todo en cuatro entregas.

Hay mucho matiz que estudiar, y también mucha filosofía que conocer y aplicar. Algo de esto comencé al principio. Esta corriente surgió a principios del 1900. Los acontecimientos vividos en esa época (guerras mundiales, etc) hicieron que estos com-

positores, movidos por una sensibilidad totalmente diferente a la de los demás músicos de su tiempo, se expresasen de manera novedosa. Schonberg y sus contemporáneos, no eran ajenos a todo eso, y como ya comenté en la primera entrega, se sirvieron de este sistema, cada uno a su manera para transmitir con música lo que sentían, lo que anhelaban.

Entre ellos, podían diferir en algún que otro punto sobre la utilización, o no, de algunos intervalos paralelos, pero la idea era clara: Ninguna nota debía ser más importante que las demás.

Aquí tenéis para descargar la partitura en [Guitar pro](#). Así la podéis escuchar a velocidad normal, o a la que mejor os venga.

Creo que de momento ya está bien. Como digo, podría tirarme años y nunca terminaría. Creo que debo dejar que el mundo siga su curso, y si alguien tiene verdadero interés en esta interminable historia, puede contactar conmigo por privado.

Lo dicho.

Salud, equilibrio y armonía



VIE PEDALS

EFFECTOS ANALÓGICOS HECHOS A MANO EN ESPAÑA



NUEVOS MODELOS



Todos nuestros pedales son true bypass. Los circuitos y el cableado del pedal son montados 100% a mano. 2 años de garantía. Distribuido por EGM Estudio

UNA CLASE AL ESTILO DE BIRÉLI LAGRÈNE

Cristian Camilo Torres

ACTION - BIRELI LAGRÈNE

Drum Intro

Piano



5

9

Hola amigos de Cutaway Guitar Magazine, espero que todo esté bien con su música y proyectos. Para esta edición volveremos a hablar de Biréli Lagrène, específicamente un tema de su disco "Inferno" del año 1987, el track es el llamado "Action".

Acá lo pueden escuchar



Nos enfocaremos en los 22 primeros segundos.

Considero muy interesante la forma en que Biréli mantiene el top note entre F y G, las funciones de los acordes van cambiando pero mantiene ese "juego" entre esas dos notas. Aunque parece sencillo es bastante complejo de tocar.

Ex.1

Los primeros 4 compases:

El acorde F9sus4 produce una tensión extra muy interesante, esto permite estar cerca de la tónica pero con un color muy distinto.

Ex.2

Ex.3

En los dos últimos compases se resuelve la tensión con el acorde de Abmaj7, luego de eso viene un D/C, ese acorde lo aprendí de un álbum de la Elektric Band: "Beneath the Mask". Es una estructura superior del acorde de C: Bajo en C y luego una triada completa 1 tono arriba. (C) y (D F# A).

Muy interesante, ¿no creen? Biréli es increíble. Les recomiendo que escuchen todo el disco y toda la discografía, por ahora 22 segundos son suficientes para esta edición.

Escríbanme con dudas, preguntas, comentarios y/o sugerencias, siempre es bueno leerlos.

Para la grabación: Usé mi Knaggs Kenai-J, de ahí a mi Suhr Badger 18 MKII, para luego ir a la UA Apollo Twin, el DAW fue Logic Pro X, al final un poco de reverb.

¡Saludos!



PENTA AND TÓNICA IV

Sacri Delfino

Salud, valores de las seis cuerdas!!

Continuamos con la cuarta y última entrega de la serie “PENTA AND TÓNICA”. Como ya saben, se trata de abordar la progresión V7 Imaj7 con escalas pentatónicas menores que se mueven de un acorde al otro por semitono, logrando así sonoridades que salen de lo común y habitual.

Tomaremos una vez más los acordes G7 (V) y Cmaj7 (I) para nuestros ejemplos.

En este caso, comenzaremos aplicando sobre G7 la escala pentatónica menor de C, es decir una cuarta justa arriba de la tónica del acorde. Analizando las cinco notas de la escala pentatónica en orden desde la tónica tenemos: 4 #5 b7 1 #9... Sonido curioso y con cierta oscuridad.

Pues bien, en el momento de ir hacia el acorde de Cmaj7 lo que hacemos es descender un semitono la pentatónica que veníamos tocando, con lo cual obtenemos la escala pentatónica menor de B.

Comprobarán una vez más que se trata de un sonido bastante más **inestable** que lo que se suele escuchar la mayoría de las veces sobre un acorde de tónica. No está de más recordar que las notas que me está dando sobre dicho acorde son: **2, 3, #4, 6, 7**. La sonoridad característica nos la otorga la presencia de la **#4** que nos proporciona el denominado “**sonido lidio**”.

Y aquí van los ejemplos para hacer las delicias de vuestros dedos y oídos.

En el ej. 1 tenemos un motivo bien claro con presencia de tresillos y síncopas que lo dotan de un interés especial.

El ej. 2 es una idea de carácter bien melódico a la cual el comienzo con un salto de intervalo de octava le aporta cierta vitalidad. Es más que importante prestarle la debida atención a los glissandos (arrastres) y la acentuación de la síncopa hacia el segundo compás.

Y para finalizar con un plato fuerte, el ej. 3 nos introduce en el apasionante

mundo de los cromatismos. De esta manera, algunas ideas cobran mayor interés. Fíjense las notas de paso que tenemos para unir los grados de la escala pentatónica menor de C sobre el acorde de G7. Luego sobre el acorde de Cmaj7 arribamos por semitono ascendente hacia las notas de Bm pentatónica; este recurso también es muy utilizado con los arpeggios.

Les recomiendo revisar a fondo los cuatro capítulos de "PENTA AND TÓNICA". Repasen uno a uno todos los conceptos, trabajen con minuciosidad las frases y especialmente, asimilen la sonoridad que brinda cada uno de los recursos.

Abrazo para todos. Que no deje de sonar.



Handwritten guitar tablature for three exercises, numbered 1, 2, and 3. Each exercise is written on a six-line staff with a treble clef and a 4/4 time signature. The tablature includes fret numbers (0-14) and chord symbols (G7, CΔ) above the notes. Exercise 1 starts with a G7 chord and features a melodic line with triplets and a final double bar line with a circled '2'. Exercise 2 starts with a G7 chord and includes a CΔ chord, ending with a double bar line and a circled '2'. Exercise 3 starts with a G7 chord and includes a CΔ chord, ending with a double bar line. Below each exercise is an empty staff with a treble clef and a 'T' above it, and a bass clef with a 'B' below it, indicating a space for a bass line.

RIFFSTORY 5 Riffs clásicos de los 90s [3 parte]

En esta nueva edición recordando algunos de los mejores Riffs que sonaron en la década de los 90, vamos a ver temas de bandas y artistas como Pantera, Stone Temple Pilots, Steve Lukather, Sheryl Crow y Pearl Jam. Como siempre, con cada Riff tenéis el Tab/Partitura y un enlace directo a un vídeo en Instagram.

All I Wanna Do

Sheryl Crow



Riff a dos guitarras en el tema que propulsó a la fama el álbum de debut de Sheryl Crow, "Tuesday Night Music Club". El single con "All I Wanna Do" se publicó el 4 de abril de 1994.



All I Wanna Do

Sheryl Crow

$\text{♩} = 120$

Guit 1

T
A
B

T
A
B

Guit 2
(Slide)

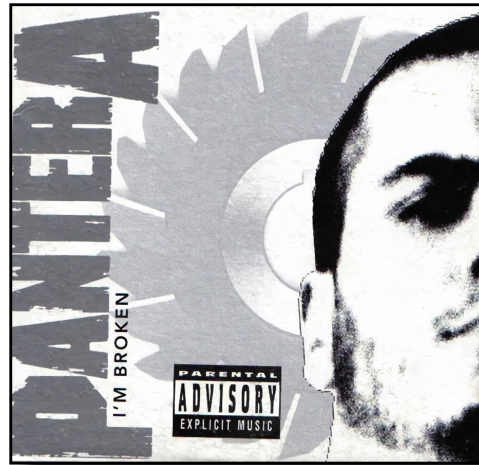
Tuning: : E B E G# B E

T
A
B

I'm Broken

Pantera

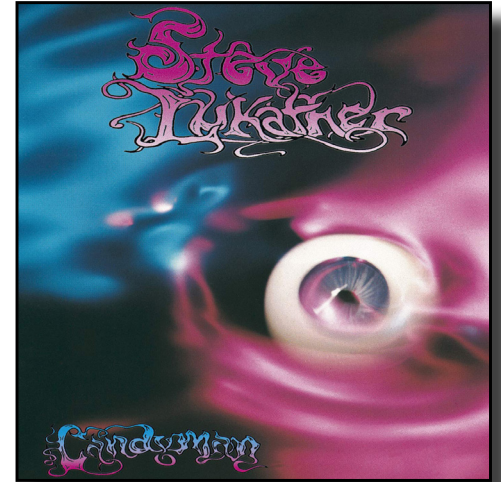
Esta intro nació como uno de los Riffs que **Dimebag Darrell** solía tocar durante las pruebas de sonido con **Pantera**. "I'm Broken" fue el primer single extraído del álbum "Far Beyond Driven" y se lanzó el 15 de marzo de 1994.



Party in Simon's Pants

Steve Lukather

Este Riff en compases alternados de 7/8 y 9/8 abre el tema instrumental "Party in Simon's Pants". Una pieza escrita junto al batería **Simon Phillips** que forma parte del segundo álbum en solitario de Steve **Lukather**. "Candyman" se puso a la venta el 29



I'm Broken
Pantera

Tune down 1 step
 ① = D ④ = C
 ② = A ⑤ = G
 ③ = F ⑥ = D
 ♩ = 76

Party in Simon's Pants
Steve Lukather

♩ = 108

Even Flow Pearl Jam

Riff de **Stone Gossard** con afinación Drop D en este tema compuesto junto a **Eddie Vedder** que formaba parte de "Ten", el álbum de debut de **Pearl Jam**. La banda publicó "Even Flow" como single el 6 de abril de 1992. Ganando un premio Grammy. "Bad Love" se publicó el 10 de marzo



Even Flow
Pearl Jam

Dropped D
⑥ = D

♩ = 104

dist. guit.

1 2 3 4

5 0 3 0 5 0 6 5 3 0 5 0 3 0 5 0 6 5 3 0 5 0 3 0 5 0 6 5 3 0 5 3 6 5 3 0 3 5

5 0 3 0 5 0 5 0 3 0 5 0 5 0 3 0 5 0 5 0 3 0 5 0 5 0 3 0 5 0

Big Bang Baby Stone Temple Pilots

Riff del guitarrista **Dean De Leo** en este tema compuesto por su hermano **Robert** que fue el primer corte extraído del álbum "Tiny Music... Songs from the Vatican Gift Shop". **Stone Temple Pilots** lanzaron "Big Bang Baby" como disco sencillo el 23 de marzo de 1996.



Big Bang Baby
Stone Temple Pilots

♩ = 124

1 2 3

2 0 2 0 3 4 5 5 7 5 6 5 3 3 2 1 3 3 5 7 5 2 0 2 0 3 4 5 5 7 5 6 5 3 3 2 1 3 3 5 7 5

5 5 4 3 7 7 9 9 2 0 2 0 3 4 5 5 7 5 6 5 5 4 3 5 3 5 7 5

Os espero en la siguiente entrega. [Henry Amat](#)

Cutaway

G U I T A R M A G A Z I N E

90

Dirección

José Manuel López

Colaboradores

Cristian Camilo Torres

Henry Amat

José Manuel López

Juan Brieva

Nacho de Carlos

Sacri Delfino

Vicente Morellá

Will Martin

Maquetación

Isabel Terranegra

Nota Legal:

La empresa editora de la revista Cutaway Guitar Magazine advierte que las opiniones y contenidos aquí expuestos son responsabilidad única y exclusivamente de sus autores.

ISSN 2660-9053 CUTAWAY
