

Cutaway

GUITAR MAGAZINE



Entrevista

PETER WOLF KNAGES' GUITARS

- Guild OM- 260 CE Blackwood
- Fender American Vintage II 72 Telecaster Thinline
- Córdoba 15 CM Matiz
- Two-RockStudio Signature
- Billy Jack fuzz El Rey

y además
luthier, didáctica,
multimedia, casi
famosos y mucho
más...

91

sumario

	Entrevista
05	Peter Wolf
	Guitarras
10	Guild OM-260 CE Deluxe Blackwood
15	Fender American Vintage II 1972 Telecaster
20	Córdoba 15 CM Matiz Concert
	Pedales y Efectos
25	Billy Jack fuzz El Rey Effects
	Amplificadores
28	Two-Rock Studio Signature
	Taller
33	Encordado de guitarras en cuerda metálica
34	Multimedia
36	Casi Famosos
38	Didáctica

Cutaway
GUITAR MAGAZINE

Editorial

En un mundo como es el de la guitarra eléctrica, cada vez más globalizado, con la mayoría de los fabricantes proponiendo gran parte de su catálogo con instrumentos contruidos en Asia u otros lugares con costes bajos para poder ser competitivos, resulta muy valiente dar con una marca de bastante reciente creación que mantiene una posición distinta, hablamos de Knaggs Guitars.

Solo realizan guitarras orientadas a un segmento alto del mercado. Un equipo pequeño, con mucha experiencia y capitaneados por un experto luthier, Joe Knagss y un eficaz hombre de marketing, Peter Wolf, dirigen ese barco. Hemos chulado con Wolf de guitarras y mercado y el resultado es más que interesante, puedes leerlo en estas páginas.

Contamos con reviews como siempre de clásicos y novedades. En guitarras las nuevas Fender American Vintage II, en concreto la 72 Telecaster Thinline, la Guild OM- 260 CE Blackwood, y el ukelele Córdoba 15 CM Matiz. Les acompañan el Two-Rock Studio Signature y el fuzz Billy Jack de El Rey Effects.

La potente sección de didáctica, más los consejos del luthier y resto de secciones habituales conforman este número que, como siempre, esperamos que al menos os entretenga un buen rato.

Gracias por continuar ahí.

José Manuel López
Director





Made ^{TO} BE *Played*
SINCE 1953

NEW

SURFLINER

NEW SOUL, CLASSIC DNA.

GUILDGUITARS.COM/SURFLINER



PETER WOLF
KNAGGS GUITARS

Tuvimos en exclusiva a Peter Wolf quien nos habló de Knaggs Guitars, sus inicios su momento actual y de cómo han llegado a ser una de las marcas que usan los grandes guitarristas por estos días.

Knaggs Guitars nació en 2009, fundada por el Luthier de renombre mundial Joe Knaggs y el genio del marketing Peter Wolf, quizá estos nombres les son familiares y es porque han estado en la industria por mucho tiempo, ambos vienen de una larga trayectoria en PRS Guitars.

Veamos:

Buen día Mr Wolf, muchas gracias por aceptar la invitación.

Gracias a uds.

Queremos empezar hablando por el mercado actual de las guitarras, ¿ven una diferencia muy grande entre los mercados de Europa, USA y otros?

En realidad no, básicamente depende de la capacidad de compra que tienen las personas en cada país,

con las monedas locales los precios cambian siempre así que como dije antes, depende de los ingresos y de cuanto quieren y pueden gastar las personas.

¿Qué le trajo profesionalmente su tiempo en PRS?

Después de dirigir mi propia tienda y empresa de distribución en Europa importando y distribuyendo marcas como Hamer, PRS, Rocktron, Grove Tubes. Soldano, Lakland entre otras, fue bueno trabajar directamente con y para un fabricante estadounidense de instrumentos de gama alta.

Mi última posición en PRS Guitars fue Director de Ventas y Marketing Global, lo que me permitió construir la marca a nivel global, trabajando con distribuidores, artistas y medios.

¿Hacia dónde cree que se dirige MI en el corto plazo?

Creo que con la cantidad de marcas más nuevas se puede ir en una dirección similar a la de la industria de la



moda. Fabricante directamente a consumidor final será más frecuente en el futuro.

¿Cómo empezó su relación con Joe y la idea de fundar Knaggs Guitars?

Fui distribuidor de PRS de 1986 a 1990, luego comencé PRS Guitars Alemania y ayudé a construir la marca primero en Europa y luego en el resto del mundo.

Creo que conocí a Joe a mediados de los 90 en PRS y nos hicimos buenos amigos. Aprendí quién era el verdadero diseñador de PRS y comencé a promocionarlo interna y externamente.

Después de irme de PRS, Joe se fue 3 meses después que yo y comenzamos Knaggs Guitars en el otoño de 2009.

¿En qué punto cree que se encuentra la marca?

Creo que después de 12 años con 16 diseños/modelos originales, hemos alcanzado una buena posición en



el mercado de instrumentos de alta gama. Tenemos seguidores casi de culto con muchos coleccionistas que ahora poseen 5/10/20 o 30 Knaggs.

Tenemos una gran red de distribuidores y tenemos grandes artistas que usan nuestras guitarras y bajos por todo el planeta.

Desde su punto de vista, ¿cuáles son las fortalezas de Knaggs Guitars?

Nuestros diseños originales y puentes patentados, el hecho de que Joe está trabajando en cada uno de los instrumentos que fabricamos, esto sin contar tenemos un equipo muy experimentado de constructores y luthiers además nuestra experiencia y conexiones adquiridas en la industria de los instrumentos musicales a través de todos los años de trabajo.

¿Cuál ha sido el problema más difícil que ha tenido que resolver en Knaggs Guitars?

Financiación. Cuando comenzamos Knaggs Guitars no podía obtener un

préstamo. Fue en plena crisis financiera 2008/2009.

Tienes una buena lista de artistas. ¿Cuál es la premisa para que formen parte de ella?

Creo que se dan cuenta de que trabajamos con músicos realmente buenos y que hemos creado una comunidad íntima de artistas/músicos a los que les gustan nuestros instrumentos y quieren formar parte de ella.

¿Existen a veces divergencias entre las necesidades de fabricación del producto y las comerciales?

Siempre es una consideración, pero creemos que tenemos una gama de modelos construida orgánicamente y de la misma forma relaciones igualmente orgánicas que nos permiten hacer lo nuestro en lugar de seguir ciertas tendencias.

¿Cuál es el reto que se plantea Knaggs Guitars para el futuro?

Gestionar y controlar nuestro crecimiento y explorar cuidadosamente futuras oportunidades.

¿Hacia dónde cree que se dirige la guitarra eléctrica? ¿Habrá algo como un nuevo héroe de la guitarra?

Hay un número creciente de músicos jóvenes que ya son o serán increíbles. Siempre habrá nuevos héroes de la guitarra a medida que los guitarristas mayores se vayan retirando.

¿Cómo os ha afectado la pandemia como marca?

Solo estuvimos cerrados durante unas 6 semanas, pero logramos superar bien la pandemia. Como siempre dije: ha sido bueno ser una empresa más pequeña durante ese tiempo. No nos vimos demasiado afectados en

comparación con las empresas más grandes.

¿Tienen alguna relación con el mercado latinoamericano?

Tenemos algunos artistas en América Central y del Sur, pero actualmente solo tenemos algunos distribuidores.



Peter Wolf

Joe Knaggs

Creo que habrá más en el futuro, pero también debemos asegurarnos de que nuestros distribuidores actuales obtengan suficientes guitarras antes de abrir otras nuevas alianzas.

¿Qué inspira a Knaggs Guitars y a vosotros, Joe y Peter?

Diseñar, crear y construir las mejores guitarras que podamos y crear relaciones con grandes personas a nivel mundial. La personalidad, el respeto, la confianza y el ambiente son muy importantes para nosotros, más importantes que los números y los ingresos.

Gracias por su tiempo Mr. Wolf, ha sido un tiempo fantástico y estamos seguros que a los lectores les encantará saber más de uds!

De nada Cristian. ¡Todo lo mejor para ustedes también!

Cristian Camilo Torres



GUILD OM-260 CE DELUXE BLACKWOOD

Dentro de las ediciones limitadas en unidades que para este 2022 Guild ha lanzado al mercado y que estarán a la venta solo durante este año, la compañía norteamericana presenta la Guild OM-260CE Deluxe Blackwood, que como su nombre indica, basa su principal característica en la madera Blackwood australiana utilizada para su construcción.



Las Guild OM-260 CE Deluxe pertenecen a la Westerly Collection, que como hemos comentado en alguna ocasión, están inspiradas en el período de tiempo en que la compañía se trasladó de Hoboken, New Jersey, a Westerley en Rhode Island, allá por 1967, siendo cuando las acústicas cobraron mucho vuelo debido a una mejor producción y la introducción de nuevos modelos.

En ese sentido las Westerly actuales, de fabricación asiática presentan un standard de calidad elevado como hemos podido confirmar a lo largo de estos años revisando su catálogo, incorporando componentes, maderas de calidad, diseños clásicos con especificaciones modernas y un importante control de calidad.

Llegados a este punto retomamos la Guild OM-260CE Deluxe Blackwood que es el modelo que vamos a revisar.

Construcción, pala, mástil

La Guild OM-260CE Deluxe forma parte del catálogo con dos versiones la Deluxe Burl y la Deluxe Antique Burst que comparten características pero que presentan maderas diferentes,

ahora en edición especial limitada se les une la Deluxe Blackwood que en este caso, como indica su nombre se presenta con Blackwood en el cuerpo.

El Blackwood es una madera dura, muy figurada, con un grano vistoso que aporta una estética muy atractiva a la guitarra.

Tiende a ser una madera de color marrón rojizo o dorado medio. Esto hace que se vea similar a la madera de caoba y koa en algunos patrones y texturas, pero por lo general es sustancialmente más oscuro y las características tonales pueden ser diferentes y distintas. Las bandas tienden a aparecer en colores que contrastan con los anillos de crecimiento y pueden tener rayas en forma de cinta. Se ve visualmente impresionante cuando se termina con un acabado de alto brillo, como es el caso de esta OM-260 CE Deluxe Blackwood.

Pasando a describir el modelo, la pala es una open book con el centro elevado, austera, donde solo se ve el logo puntiagudo de Guild (peaked logo), no lleva la placa que cubre el alma porque el acceso a esta está en la base



del mástil y se alcanza desde la boca de sonido. El clavijero es un Guild Vintage 18 Open Gear Tuners - Nickel, con el mecanismo descubierto.

Monta una cejuela de hueso que como ya sabemos es un elemento que se autolubrifica, facilita el rozamiento de las cuerdas y la transmisión de las vibraciones al mástil, mide 43mm.

El mástil es de caoba con forma de "C" con un grosor de 21mm en el traste uno y de 22mm en el traste 9, se siente suave con su acabado satinado y cómodo para desplazarse por él.

Sobre él mismo se encuentra un diapasón de pau ferro con un radio de 16" y 20 trastes medium, estos están perfectamente alineados y con los



...es una guitarra atractiva y bien hecha a un precio razonable y puede convertirse en un caballo de batalla igualmente efectivo para actuaciones desconectadas o amplificadas...



bordes bien limados, sin aristas. Los marcadores de posición son puntos de madreperla situados en lugares habituales. Forman un conjunto que se siente familiar de inmediato y que invita a tocar.

Cuerpo, electrónica

La Guild OM-260 CE Deluxe Blackwood cuenta con un cuerpo OM- Orchestra Cutaway con un acabado high gloss en la tapa, aros laterales y trasera. Hablando de la trasera como en algunos modelos acústicos de Guild esta es arqueada (archback) Este tipo de construcción ofrece una serie de ventajas como es una mayor rigidez, similar a la que ofrece un arco o puente en arquitectura y además esa misma forma parabólica, focaliza más

la proyección de sonido a la vez que aumenta el sustain y la frecuencia de resonancia.

Tanto la tapa como los aros laterales y la trasera son de Blackwood como ya hemos comentado. El braceado de la tapa es en disposición OX, este diseño proporcionan la fuerza estructural más significativa mientras permite que la tapa de la guitarra vibre libremente. Presenta un binding con filetes negros.

La tapa presenta una boca de 95 mm y la roseta está decorada con anillos negros y de bloques de madreperla. El puente es de Pau ferro y la selleta de hueso.

En cuanto a electrónica monta un sistema Guild/Fishman Sonitone

GT-1 con controles de volumen y de tono a los que se accede desde el soundhole de la guitarra. Los controles son altamente sensibles, así que hay que manejarlos con cuidado o llegarán los acoples. La entrada para el jack la tiene instalada en el lateral junto al alojamiento para la pila que lo alimenta.

En uso

La guitarra, viene ajustada con una acción bastante baja, es blanda, cómoda de tocar. El cutaway facilita el solear en las partes más altas y el mástil tanto al tacto como en su forma motiva a tocar.

En acústico, desenchufada, la Guild OM-260 CE Deluxe Blackwood muestra una gran proyección sonora y bastante volumen. Con la sexta cuerda en D y rasgueando, muestra el buen balance que tiene, con todas las frecuencias en su sitio y donde las graves muy presentes por la afinación no opacan los agudos. Suena fuerte y musculosa para ser una concert.

Tocando fingerpicking suena definida y musical, los medios agregan peso sonoro a las líneas arpegiadas y a los pasajes single-note.

La guitarra no es tan brillante o cortante como la que podrías obtener con otras combinaciones de maderas tonales, y si eso es una ventaja o una desventaja es realmente una cuestión de gusto individual y aplicación musical.

La electrónica es muy sencilla y aunque no tiene un sistema con muchas opciones, resulta eficaz y no cambia excesivamente el color.


Por sí sola, la Guild OM-260 CE Deluxe Blackwood es una guitarra atractiva y bien hecha a un precio razonable y puede convertirse en un caballo de batalla igualmente efectivo para actuaciones desconectadas o amplificadas.

Ya solo te queda ir a tu tienda favorita y probarla, ah... y no te fotografíes con ella si no quieres llevártela a casa.


José Manuel López

FICHA TÉCNICA

Fabricante	Guild Guitars
Modelo	OM-260 CE Blackwood
Cuerpo	Tapa, aros y fondo Blackwood
Mástil	Caoba
Diapasón	Palorrosa
Trastes	20 Medium
Cejuela	Hueso
Puente	Palorrosa
Hardware	Cromado
Clavijero	Guild Vintage 18 Open Gear
Electrónica	Guild/Fishman Sonitone GT-1
Controles	Volumen y tono
Entrada de jack	Pin trasero
Acabado	Natural

A man with a beard and short brown hair is sitting in a wooden chair, playing a Cordoba Stage electric guitar. He is wearing a teal t-shirt and dark pants. The guitar is a semi-hollow body electric guitar with a sunburst finish. In the background, there is a window with a green plant hanging from it. The overall scene is indoors with soft lighting.

Córdoba[®]

—  —

STAGE

LEARN MORE AT [CORDOBAGUITARS.COM/STAGE](https://cordobaguitars.com/stage)

REVOLUTIONARY
PICKUP SYSTEM
CO-DEVELOPED
WITH **FISHMAN**

FENDER AMERICAN VINTAGE II 1972 TELECASTER THINLINE



Durante las décadas de los 50s, 60s y 70s del siglo pasado se puede considerar que Fender cambió para siempre el mundo sonoro con la creación de innovadores diseños que le dieron un giro a todo.

Si siendo como es el mercado de la guitarra bastante conservador y poco dado a los cambios radicales, y si además a ello le sumamos un regreso a la tendencia vintage, lo lógico es que los fabricantes con mayor tradición recuperen muchos de los modelos que han construido su legado.

En ese sentido Fender no ha tenido que ir muy lejos para revivir modelos icónicos que forman parte de la historia de la música, algo que de una manera u otra siempre ha formado parte de su catálogo. Para ese propósito Fender acaba de lanzar la American Vintage II Series que presenta una versión notablemente precisa de los diseños revolucionarios que alteraron el curso de la historia musical.

Los instrumentos de la serie American Vintage II son descendientes directos de los Fender originales, diseñados para músicos con una gran apreciación por el tono y la sensación vintage de Fender además de estar contruidos con una calidad importante, hasta el último tornillo.

Estas son las eléctricas Fender en su forma más pura: Fender American Vintage II, “el material de las leyendas” como ellos mismos dicen y no podemos si no estar de acuerdo.

La serie la componen modelos de Telecaster, Stratocaster, Precision y Jazz Bass, Jazzmaster Telecaster Thinline, Telecaster Deluxe y Telecaster Custom. Un verdadero abanico de posibilidades.

Un poco de historia

La Telecaster Thinline hizo su debut en 1968, su principal característica, el cuerpo semi-hollow, tenía su razón de ser para aligerar el peso del fres-

no. Montaba pastillas dos pastillas single-coil y puente de tres selletas, principales características entre otras que se dejaron atrás en 1971 con su primera puesta al día que incluía pastillas humbucking Wide Range, golpeador perlado curvo de doce tornillos y mástil exclusivamente de arce... En realidad fue la primera Fender de seis cuerdas con pastillas humbucking y la primera Tele con seis selletas de puente ajustables.

El modelo que vamos a revisar aquí es la Fender American Vintage II 1972 Telecaster Thinline, que trata de reproducir el tono y la sensación al tocar de la original. Vamos a ello.

Construcción, pala, mástil

La guitarra viene bien protegida en un estuche G&G vintage made in USA con el logo Fender en plástico atornillado en la tapa, similar al que usan los amplificadores en la rejilla. Presenta un acabado Aged Natural “gloseado” -también está disponi-





ble en 3-Color Sunburst y Lake Placid Blue- tanto en el mástil como en el cuerpo.

Al pesarla da en báscula 3.7 kg y colgada no cabecea lo más mínimo, transmite la sensación propia de las Telecaster.

La pala Telecaster muestra el logo Perrine de la marca y un clavijero vintage style con la "F" de Fender grabada en la carcasa una especificación propia de la época. Incluye una "butterfly string tree" (guía de cuerda) para las dos primeras cuerdas con el objeto de presionarlas hacia abajo y aumentar la tensión.

Otra especificación es que la tuerca del extremo del alma es en forma de bala (bullet) y sobresale en la base de la pala. Este sistema se empleaba en algunas Fender de los 70s incluidas las Stratos.

Revisamos el mástil y vemos que está construido con una sola pieza

de arce, su perfil es en 1972 "C", incluye el skunk stripe usado para rellenar el hueco del mástil por donde se mete el alma, algo muy común en las guitarras con diapasón de arce como esta.

Y hablando de mástiles, este presenta un radio de 7.25" y aloja 21 trastes Vintage Tall bien alineados y con los bordes bien limados, además de inlays que son puntos negros en los lugares habituales.

La sensación que transmite el mástil es totalmente familiar y cómoda y suena con volumen uniforme en cualquier lugar que toques.

Cuerpo, electrónica

El cuerpo es el habitual en las Thinline de Fender, está construido con tres bloques de fresno, el acabado transparente deja ver el bonito ve-teado de la madera. Es muy duro y otorga un tono brillante con un largo sustain.



El mástil está unido al cuerpo con tres tornillos a través de un neckplate con la "F" del logo grabada. La placa cuenta con un agujero para el Micro-Tilt que es un sistema de ajuste del ángulo del mástil con respecto al cuerpo y así poder modificar la acción de las cuerdas. Esto también era una novedad en las guitarras originales de esa época.

Monta pastillas humbucking Wide Range con imanes CuNiFe recuperados por Fender para la ocasión en lugar de los de AlNiCo, esencial para recuperar el sonido de la guitarra original.

De alguna forma las pastillas de doble bobinado usadas por Fender en esa época parece ser un intento de ocupar el territorio de Gibson y han terminado siendo una característica esencial de este modelo.

Las pastillas se seleccionan desde un switch tipo cuchillo de tres posiciones y los controles son un master volumen y un master tono.

Nos falta por comentar para acabar la descripción de esta 72 Thinline, el puente, en este caso un hardtail Pure Vintage de acero con seis selletas y cuerdas que atraviesan el cuerpo.

En uso

La guitarra viene con un buen ajuste, la acción de las cuerdas resulta agradable para mí, aunque le aumentaría

el calibre de estas si fuera mía, se me hacen demasiado blandas. Los trastes permiten tener esa sensación de que tocas madera cuando haces un bending y salen con mucha naturalidad.

Una de las razones de la permanencia de las Telecaster en el mercado durante más de 70 años está relacionada con su capacidad para adap-

tarse a diferentes estilos musicales desde el jazz al country pasando por el pop-rock o el mismo rock sin llegar a extremos. Esta 72 Thinline goza de esa misma versatilidad, la pastilla del puente suena en limpio perfectamente dulce y oscura para jazz, tal vez un poco pasada de graves. Es perfecta para ritmos con crunchy cálido.





Y en el puente entramos a sonoridades más twang, más afiladas, con overdrive destaca en la mezcla y aparece el tono para una lead guitar. No es un sonido Telecaster clásico. Rebo-sa soul y rythm & blues.

Un gran acierto recuperar esta guitarra con estas características en la American Vintage II Series que puede convertirse en un clásico en tu arsenal.

José Manuel López

FICHA TÉCNICA

Fabricante	Fender
Cuerpo	Fresno
Modelo	American Vintage II Telecaster Thinline
Mástil	Arce
Diapasón	Arce
Trastes	21 Vintage Tall
Cejuela	Hueso
Puente	Hardtail Pure Vintage de acero con seis selletas
Hardware	Cromado
Clavijero	Fender "F" estampada
Pastillas	2 x Wide Range
Controles	Volumen, Tono
Entrada de jack	Lateral
Acabado	Aged Natural



Cutaway

GUITAR MAGAZINE

+ QUE UNA REVISTA

Échale un vistazo a nuestra **web**, encontrarás noticias de interés, vídeos didácticos, demos, entrevistas, reviews...

¡VISÍTANOS!



CÓRDOBA

15 CM MATIZ CONCERT UKELELE



El ukelele es un instrumento de cuerda pulsada de pequeño tamaño con forma de guitarra, esa podría ser una definición simple para el uke. De ser usado fundamentalmente en la música folklórica, su integración en contextos musicales indie ha conseguido que se haya convertido en un instrumento reivindicado en nuestros días.

...estamos ante un ukelele de iniciación con un gran aspecto, sonido dulce y más que correcto...

“

Parece ser que el ukelele es originario de Portugal y tiene su ancestro en el cavaquinho (también denominado machete o braguinha). Dice la historia que viajó desde las islas Madeira en un buque inglés el SS Ravenscrag con destino a Hawai y que los nativos de Honolulu al escucharlo quedaron encantados con su sonido. Le llamaron ukulele (uku, pulga... lele, saltarina)

Los marinos que se afincaron después en Honolulu fabricaron algunos instrumentos entre los que se encontraban guitarras, cavaquinhos... casualmente fabricaron un híbrido con forma de cavaquinho y cuatro cuerdas (el cavaquinho tiene 5) además de su propia afinación, era el ukelele. Todo esto alrededor de 1886.

La historia continúa hasta nuestros días pasando el instrumento por épocas de

gran popularidad como en los 20s, 30s incluso llegando al jazz en los 50s de la mano de Lyle Ritz. Su popularidad siempre ha sido menor fuera de las islas siendo integrado ya en el siglo XXI en entornos pop e indie por artistas como James Hill o Eddie Vedder.

Contada parte de la historia para ponernos en situación vamos a revisar el Córdoba 15 CM Matiz en Chili Red.

Córdoba 15 CM Matiz

El C15 CM Matiz viene en una funda juego con el color de la tapa hecha de nailon reciclado, algo que es común a la serie Matiz en guitarras acústicas, mismo concepto. Viene encordado con un juego Aquila New Nylgut Concert 7U. Este modelo que tenemos para la prueba cuenta con una tapa en color Chili Red. también disponible en





Mint, Mango y Classic Blue, todos ellos colores frescos y vivos.

Se trata claramente de un atractivo ukelele de inicio, el punto de partida para empezar con el instrumento.

De talla concert, es tan ligero que ni siquiera lo pesamos, el ukelele por su propia idiosincrasia se toca sujetándolo con las manos y brazos sin necesidad de strap, así que nada de cabeceos, liviano y equilibrado.

Las especificaciones en un instrumento como este son muy sencillas, la pala incluye un clavijero de 2+2 Cordoba Tuner Open Gear NKL (de radio de transmisión 14:1) similar a los tipo vintage de las acústicas, sujeta bien la afinación que para este uke es de G-C-E-A. En el frontal de el logo de tres bloques (Arches logo) de Córdoba en negro. La cejuela de composite mide 35 mm.

El mástil es de caoba en tres piezas con juntas en los lugares habituales y su perfil es en "C" con un acabado satinado. La profundidad del mismo es de 17 mm en el traste uno y de 20 mm en el traste trece.

Sobre él un diapasón de arce con un binding crema que aloja 18 trastes y marcadores de posición en las trastes 5, 7, 9 y 12 tanto en el diapasón como en el lateral de mástil. La unión con el cuerpo es "dowell joint".

El cuerpo, ya hemos comentado que es de talla concert, está construido en caoba laminada, tapa, aros laterales y trasera. En las uniones entre tapa y aros y aros y trasera incluye un binding en crema. El braceado interno está en disposición fan.



La tapa está pintada en Chili Red y cuenta con un soundhole de 52 mm de diámetro, alrededor de este una roseta en blanco con diseño "Ghost Rosette"

Por último para finalizar la descripción el 15 CM Matiz presenta un puente de arce y una selleta de composite.

En uso

El instrumento viene con la acción un pelón alta, esto como siempre es cuestión de gustos y nada que sea un handicap insalvable.



Tanto el volumen como el sustain son más que correctos y el tono tanto rasgueado como punteado resulta bastante atractivo, siempre sabiendo que estamos con un ukelele de iniciación que transmite frescura y diversión.

Suena un pelín apocado, algo que si le pones unas cuerdas de fluorocarbono que le aporten más chispa seguro que compensas.

Concluyendo, estamos ante un ukelele de iniciación con un gran aspecto, sonido dulce y más que correcto, que si piensas en empezar con el instrumento o incluso en hacer un regalo estas Navidades que vienen son una opción muy interesante.

FICHA TÉCNICA

Fabricante	Córdoba Guitars
Modelo	15 CM Matiz Concert
Cuerpo	Tapa, aros y fondo caoba
Mástil	Caoba
Diapasón	Arce
Trastes	18
Cejuela	Composite
Puente	Arce
Hardware	Cromado
Clavijero	Córdoba Tuner Open Gear NKL
Electrónica	
Controles	
Entrada de jack	
Acabado	Chili Red

José Manuel López





Fender
*American
Vintage II*

**PRESENTAMOS LA NUEVA 1951 TELECASTER®
EN BUTTERSCOTCH BLONDE**

**FIEL A LAS ESPECIFICACIONES ORIGINALES. TODAS ELLAS.
INCLUYENDO MÁSTIL DE ARCE EN FORMA DE "U" DE 1951, CUERPO
DE FRESNO RESONANTE Y PASTILLAS PURE VINTAGE '51 TELECASTER.**



BILLY JACK EL REY EFFECTS

“**E**l Rey Effects” es una compañía especializada en pedales de boutique situada en Cincinnati, Ohio. Se caracterizan por fabricar todos sus productos a mano y con componentes de la mejor calidad, incluso ofrecen una garantía de por vida en ellos. Otra de las características de “El Rey Effects” es que pese a ser considerados pedales de boutique tienen un precio razonable alcanzable a cualquier bolsillo.



Jimmy Nielsen fue el creador de la marca, un músico, ingeniero y amante de la experimentación en el sonido, que combinando todo esto le ha llevado a crear una gama de productos con un toque distintivo que aportar al mercado de la música. Dentro del catálogo de la marca podemos encontrar cuatro pedales distintos de fuzz, un trémolo y un booster. Todos con un toque original tanto en su sonido como en su estética

Construcción y controles

Billy Jack es un pedal 100% analógico, con circuito true bypass y se nos presenta en una caja metálica de dimensiones 119x94x30mm con acceso al interior por la tapa inferior. Algo que caracteriza a la marca es la estética que le dan a sus modelos con un toque divertido e inspirado en la estética mexicana.

Las clavijas jack de entrada y salida son marca Neutrik y están situadas en los laterales del pedal y la toma de alimentación en el lateral superior o mediante una pila de 9v en su interior. En el panel frontal del pedal tenemos el switch de encendido y cuatro potenciómetros para trabajar y modular el efecto.

Estos controles los han denominado de la siguiente forma:

El potenciómetro de "Punch" controla una puerta de ruido que actúa

sobre el nivel de entrada, situando el potenciómetro a la derecha está completamente abierta, respetando el nivel de nuestra señal, en cuanto comenzamos a girar hacia la izquierda esta se empieza a cerrar aumentando la sensibilidad en el corte de nuestra señal. Este control está pensado para jugar entre la distorsión o tonos más cercanos a un sintetizador.

"Kick" controla la cantidad de fuzz que deseamos sobre el sonido original de nuestro bajo, si situamos el "Punch" al 10 podremos ver la variación sobre el sonido que aporta este control, desde un ligero toque para ensuciar nuestra señal a un fuzz salvaje.

"Tone" es un control de tono que nos permite darle color al sonido realizando o recortando las frecuencias agudas. Y por último "Volume" que ajusta el nivel de salida del pedal.

Sonido y conclusiones

El efecto de fuzz se creó en los sesenta como emulación del sonido de los amplificadores de válvulas al máximo volumen y ganancia sin tener que forzar tu equipo a ese extremo y dejar sordo al público o a tus compañeros de banda, durante años han ido evolucionando los pedales con este efecto aportándole más posibilidades, el Billy Jack es un paso más en esta evolución.

Con este pedal podemos obtener sonidos crudos, agresivos, casi como un rugido en graves que se acercan a otros clásicos pedales del mercado como la saturación del Big Muff Pi, la contundencia en graves del Wolly Mammoth de Zvex o texturas similares al Rat de Proco, o simplemente aportarle un extra de ganancia al sonido con un color distinto a la saturación de un amplificador de válvulas o de un overdrive.

Con sólo cuatro controles tenemos más que suficiente para experimentar con el pedal y no perdernos en infinidad de retoques. El control de tono nos ofrece la posibilidad de “ecualizar” el sonido resultante y así rápidamente buscar el color que queremos sacar del sonido sin perder el carácter del efecto y con un amplio barrido de frecuencias.

Con el control de Punch obtenemos un control extra que no tienen pedales como el Big Muff y con el que conseguimos distintas texturas en la distorsión o un efecto parecido a un sintetizador en el que se elimina prácticamente la dinámica al tocar y todas nuestras notas tienen el mismo nivel.

Algo que sorprende del pedal es como a pesar de saturar la señal al 100% sigue manteniendo un sonido grueso sin necesidad de añadir otros efectos como compresores, para no perder la presión del bajo en la mezcla de la banda.

Generalmente si queremos añadir mucho fuzz se convierte en un efecto complicado de aplicar al sonido del bajo y que funcione con el resto de la banda sin ensuciar la mezcla y se pierda la definición de nuestro bajo.

En resumen nos encontramos con un pedal muy versátil con un excelente control de tono y con infinidad de posibilidades sonoras jugando con los controles de Kick y Punch, que nos sirve como alternativa al resto de pedales de fuzz con un poco de todos ellos y a un precio razonable.

Álex Casal



TWO-ROCK STUDIO SIGNATURE



Al hablar de Two Rock nos viene a la cabeza alguien que ha hecho famosos estos amplificadores como es John Mayer. De hecho personalmente cuando pensamos en ellos solo nos viene a la mente ese sonido limpio y denso ligeramente comprimido que nos recuerda tanto a los Fender clásicos de de toda la vida.

No es necesario nombrar demasiado a Two Rock por la trayectoria acumulada pero para los que no conozcan la marca deciros que estamos hablando de una compañía americana fundada en 1999 por Bill Krinanrd y Joe Mloganoski.

Este último tenía una larga experiencia como guitarrista de más de 42 años tocando en múltiples formaciones locales, pasando también por el mundo de la electrónica donde creó

su propio negocio de reparaciones durante 13 años hasta que conoció a Bill.

Bill es un gurú de la electrónica y la amplificación a válvulas y durante más de 45 años ha fabricado amplis a válvulas hifi y ha diseñado modificaciones en circuitos de amplificadores y guitarras que posteriormente han sido copiadas por otros. Esta marca se ha centrado sobre todo, como hemos comentado antes, en la creación



de amplificadores de altísima calidad, con componentes de primera, todos ellos cableados a mano y punto a punto lo cual garantizan el éxito en el producto como llevan muchos años demostrando con las diferentes series signature John Mayer, Matt Schofield o Eric Gales por mencionar a algunos y por supuesto otra larga lista de usuarios famosos que han usado o usan estos amplificadores.

Two Rock, ha tenido siempre como leitmotiv la creación de amplificadores que empasten perfectamente con el instrumento que se les enchufa.

Ya situados vamos a ver el amplificador que nos ocupa hoy que no es otro que el Two-Rock Studio Signature.

Two-Rock Studio Signature

Es cuestionable a día de hoy la necesidad de tener un amplificador a válvulas de 100 vatios que era el estándar en tiempos pasados, muchas

marcas son conscientes de esa evolución en el mercado y llevan tiempo incorporando a su catálogo cabezales y combos de menor potencia, en ese sentido describen el modelo como una versión de menor potencia del Classic Reverb Signature, pero más pequeño, más portátil y que produce 35 vatios con un par de válvulas de salida 6L6.

CONTROLES

Los controles se han simplificado, con potenciómetros cónicos personalizados y sin interruptores push/pull. En cambio, hay tres interruptores de refuerzo de frecuencia ubicados en el panel frontal, justo al lado del ecualizador de tres bandas. También hay un control de presencia, junto con ganancia y master y una reverb de muelles.

En el panel posterior, hay un control de envío de reverb que establece la señal recibida por el tanque. Está ahí

para proporcionar diferentes tiempos de caída y características tonales.

Junto a eso hay un interruptor de estructura de ganancia de tres posiciones (Blackface, Traditional Two-Rock, Schofield Signature), conexiones para el loop de efectos y tres salidas de altavoz para cuatro, ocho y 16 ohmios.

Para la prueba lo hemos conectado a una pantalla Two-Rock Black Bronco, abierta y que monta un WGS 12-65: la versión de Warehouse de un Celestion G12-6.

EN USO

Two-Rock describe el Studio Signature como un amplificador limpio y versátil. La palabra clave aquí es "limpio" porque el concepto de versatilidad es distinto para según quién. Aun así, la afirmación de Two-Rock tiene cierta justificación, porque ofrece muchas

posibilidades para ajustar con precisión la respuesta de frecuencia y la sensación dinámica si lo empujas con algún overdrive de gama alta.

Por otro lado Studio Signature obviamente produce tonos saturados con clase, aunque para ello es necesario tener el amplio bien caliente, es decir, esto se debe a que los controles master y de ganancia realmente no funcionan de la manera esperada.

El pote de ganancia no es un control de amplio alcance que lleva el Studio Signature de limpio a crujiente y el master no está destinado simplemente a controlar a la bestia. Si deseas que este amplificador se sature, ambos deben configurarse bastante alto y eso significa mucha tralla.

Chequeamos el headroom poniendo el master a tope y subiendo poco a poco la ganancia y con una guitarra con single-coils empieza a crujir pa-

sando un poco de las nueve (marcada en el reloj) algo que no parece mucho margen de maniobra para algunos.

A continuación, bajamos un toque el master y compensamos la caída de volumen aumentando la ganancia. En lugar de obtener un aumento inmediato de overdrive, encontramos que el control de ganancia ahora puede avanzar más allá de las 10 en punto antes del inicio de los sonidos

overdrive y el impulso de medios que lo acompaña hace que el tono sea más gordo y ligeramente más suave.

Operando los ajustes de estructura para ver que hacen, con la configuración de Matt Schofield Signature se pone de inmediato en overdrive, la Blackface suena la más limpia de las tres. La Traditional Two-Rock se adapta mejor a las pastillas single-coil, es un poco más fuerte, más claro y con una respuesta más dinámica.



La combinación del modo Schofield con mid-boost es la forma más fácil de convencer a Studio Signature para que saturate.

No hace metal, pero si suena un overdrive claro y suave con un sustain impresionante y con un buen número de armónicos. Desafortunadamente, solo lo obtiene con los controles master y de ganancia bien activados.

Por último el Two-Rock el Studio Signature suena igual de bien con pedales de overdrive, algo que claramente se intuía.

La forma en que los controles de tono funcionan e interactúan con los interruptores de refuerzo de frecuencia es clave para lo que es el Studio Signature. Aunque es fácil de operar y entender, claramente hay algo de sofisticación aquí.

Debido a que el tono central del amplificador es tan bueno, los controles de tono no están ahí simplemente para ayudarte a marcar un sonido utilizable. Brindan variaciones aparentemente infinitas de claridad cristalina y excelencia refinada, porque donde sea que los coloques, encontrarás tonos maravillosos.

Will Martin



Encordado de guitarras en cuerda metálica

Este artículo, al igual que el anterior, puede parecer muy obvio para algunos de vosotros. Aún así, mi experiencia profesional me indica que la mayoría de los músicos (profesionales o no) no lo hacen correctamente. Si eres de los pocos que encuerdan correctamente, seguro que encuentras algo de interés.

Encuerde con clavija tradicional

Existen dos métodos de encuerde, cada uno con sus ventajas e inconvenientes. Experimenta con ellos y elige el que más te guste.

1er método

Este método es mi opción personal así como la de muchos fabricantes. La principal ventaja es la gran facilidad para retirar la cuerda cuando deseemos volver a cambiarla.

El único inconveniente es que templar ligeramente más lento que en el método 2.

1-Colocar el agujero del clavijero en posición longitudinal a la guitarra (como recibiendo a la cuerda según viene). Introducir la cuerda hasta el final hasta casi crear una ligera tensión.

2-Marcas un sobrante de unos 3-4 cm (2 dedos aproximadamente)

3-Retraer la cuerda en ese sobrante

4-Dar una vuelta por encima del sobrante, yo lo hago a mano.

5-Dar el resto de vueltas (2 a 3 vueltas para las gruesas y 4 a 7 vueltas para las finas) por debajo del sobrante. Para esta operación me ayudo de una manivela de afinación que acelera el trabajo.

El resultado final, podemos ver como una vuelta (la primera que dimos a

mano) queda por encima del sobrante de la cuerda y las siguientes (2 vueltas en el caso de la foto) por debajo del sobrante.

2º método

Es el empleado por el resto de fabricantes. Su principal ventaja es que templar ligeramente más rápido que el 1er método. Su inconveniente es que la cuerda se retira con un poco más de dificultad.

Pasos 1,2 y 3 igual que en método 1º

4- Damos media vuelta al sobrante por detrás de la clavija y hacemos que pase por debajo de la cuerda y

vuelva a emerger hacia arriba. Es importante realizar esta operación aplicando una ligera fuerza.

5- Damos el resto de vueltas por debajo de la salida del sobrante. Podemos apreciar como la cuerda queda autoaprisionada por sí misma, de ahí que quede “mirando” hacia arriba.

Es posible utilizar el sistema explicado como método 2 pero en vez de dar 2 o más vueltas al poste de afinación, dar únicamente media vuelta. Este sistema nos da el templado más rápido (de hecho tan rápido como en el caso de unas clavijas de bloqueo).

Es el método ideal para cambiar una cuerda justo antes de un concierto o en medio de él.

Encuerde con clavijas de bloqueo

El sistema de anclaje es muy sencillo en estas clavijas y no requiere de nudos. El único aspecto que debemos tener en cuenta es que, para obtener los beneficios de la clavija de bloqueo (templado rápido y un poco de mayor estabilidad en la afinación) es impor-

tante que la cuerda no dé más de 1/2 a 3/4 vuelta en la clavija de afinación.

Para conseguir este fin, tensaremos la cuerda antes de cerrar la presilla de la clavija. En sistemas sin presilla y cierre automático (como en los grover actuales y gotoh) tensaremos la cuerda y giraremos la clavija hasta que se realice el cierre automático. Es importante mantener la tensión de la cuerda con la mano mientras giramos la clavija.

Encuerde de bajos y clavijas Fender vintage (retro)

Las clavijas que llevan los bajos y las guitarras Fender vintage se caracterizan por no necesitar de nudos. La cuerda se introduce por un orificio situado en el centro de la clavija que sirve de agarre a la cuerda. El sistema de encuerde es por tanto muy sencillo. Para encordar bajos deberemos estirar la cuerda y marcar un sobrante de unos 11-15 cm y cortar la cuerda antes de introducirla en el agujero.

El sobrante que dejamos permitirá que la cuerda de unas 3-4 vueltas alrededor del poste de afinación. Es de vital importancia no dejar un sobrante excesivo, puesto que si la cuerda enroscara todo el poste y diera una segunda tanda de vueltas encima de sí misma, corremos el riesgo de romper el engranaje de la clavija de afinación. Para encordar guitarras Fender con clavijas vintage el método es similar al de encuerde de bajos, para lo cual dejaremos un sobrante de unos 6-8 cm y actuaremos de igual manera que con los bajos.

En las cuerdas 1ª y 2ª, después de introducirla por el orificio, deberemos hacer una doblez y mantenerla tensa con una mano mientras giramos la clavija para asegurar que no se resbalen al tensar la cuerda.

Consejos finales para todos los tipos de clavijero

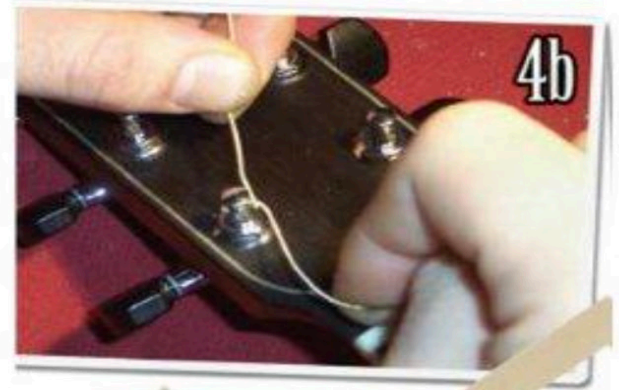
Es de vital importancia fijarse en el lado del poste por el que sale la cuerda y hacerlo correctamente. Si lo ha-

remos mal, las clavijas actuarán de manera inversa, además de correr el riesgo de dañar la cejuela así como de que la guitarra mantenga peor la afinación. Después de afinar la guitarra, conviene que le peguemos ligeros tirones a las cuerdas para que los nudos se cierren y después volver a afinar.

Repetir la operación 4 ó 5 veces hasta que la cuerda no pierda tensión con los tirones. Es mejor dar los tirones suaves para evitar fatigar o romper la cuerda.

Por último, no olvidemos cortar el sobrante de la cuerda con unos pequeños alicates de corte; es lo más pulcro. Estoy totalmente en contra de las típicas “caracolas” que algunos hacen con el sobrante, estas caracolas pueden arañar la pala del instrumento, además de ser antiestéticas para mi gusto. En bajos y clavijas fender vintage no es necesario.

Juan Brieua



Multimedia

BRUCE GREGORI

YouTube



Bruce Gregori es un virtuoso guitarrista de jazz norteamericano. Ha actuado durante más de 25 años asombrando al público con su enfoque de tocar la guitarra en espectáculos en Norteamérica, Europa y el Mediterráneo. No le ha faltado inspiración en su dirección musical que integra el jazz tradicional con el moderno.

En su canal YouTube ofrece contenidos, muy bien presentados visualmente y con gran sentido del humor, sobre habilidades que se pueden usar en los temas de jazz para mejorar el lenguaje.

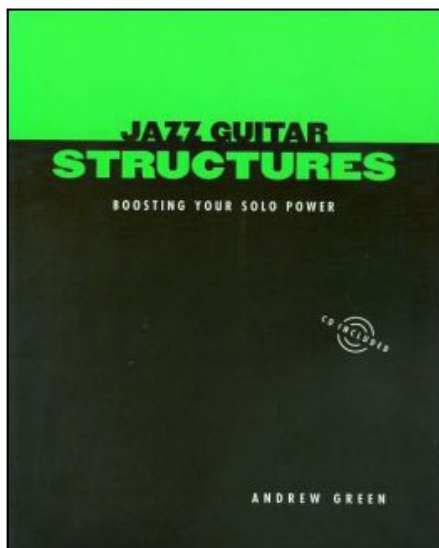
Como muchos de los YouTubers que se dedican a la docencia, el canal les sirve como plataforma para publicitar sus clases privadas, algo que hace Gregori con su canal de tv donde comercializa vídeos con lecciones y apoyo visual bajo pedido.



JAZZ GUITAR STRUCTURES

Andrew Green

Microphonic Press



Si está un poco cansado de trabajar tus improvisaciones usando la relación escala-acorde como herramienta principal o se te “hace bola” comenzar a improvisar, tal vez este libro te ayude. Andrew Green plantea en este manual de 136 páginas de tapa blanda y acompañado por un CD con los ejemplos, un complemento en contenidos muy interesante. La propuesta consiste en trabajar con una serie de estructuras fácilmente reconocibles que puedas emplear a través de los cambios de acordes.

La forma de estudio es sencilla, para cada estructura se plantean diferentes digitaciones, después unos ejercicios que ayudan a interiorizarlas y por último una serie de ejemplos donde se emplean. Para finalizar tenemos una segunda parte, donde se combinan las estructuras plasmándolas sobre diferentes temas, en distintos estilos: Standard, sobre progresiones de armonía no funcional y de armonía modal. Si intentas darle un empujón a tu capacidad para improvisar, tal vez deberías intentarlo.

DOSIS DE HEAVY METAL

Juan Luis Serrano "El Tío Luis"

Desacordes ediciones



Dosis de Heavy Metal es el testimonio vital y artístico del Tío Luis, miembro fundador, letrista y compositor de muchos de los grandes himnos de los míticos Obús. A lo largo de estas páginas, el autor rememora episodios de sus andanzas con las bandas de las que ha formado parte (Madrid 20, Red Box, Obús, Venganza), sus trabajos como productor y algunos episodios personales, además de recopilar todas las letras de las canciones que ha escrito a lo largo de estas cuatro décadas.

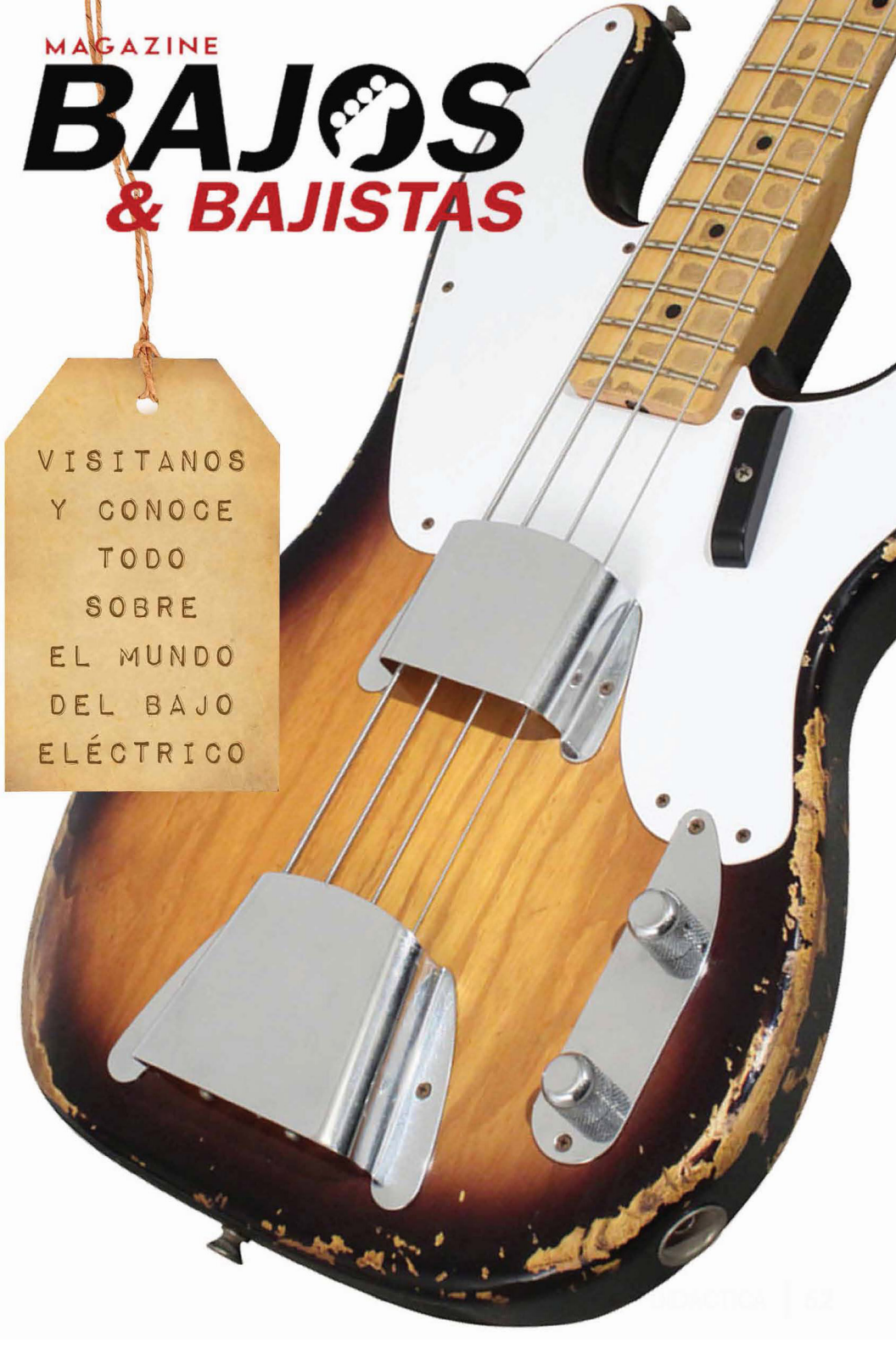
Un repaso a su carrera que es a su vez un recorrido por una parte fundamental de la historia del rock de este país, lo que convierte a este volumen en un documento imprescindible para todo amante de la música. Cuenta con sendos

prólogos de Óscar Sancho Rubio (Lujuria) y Pascual Martínez "Pasku" e incluye ocho páginas de fotografías a todo color.

Juan Luis Serrano, "Tío Luis". Nacido, en 1955, en Villamanta (Madrid), a los seis años de edad se traslada a vivir al madrileño barrio de Carabanchel, en el que a los catorce años comienza a tocar con compañeros del colegio y del barrio y a formar sus primeros grupos. Con dieciséis años ingresa en el Conservatorio de Madrid, para estudiar solfeo, violín y contrabajo, estudios que abandona al tener que incorporarse al servicio militar, que realiza entre Alicante y Lorca. Al salir de la mili (1977), en Madrid, empezaba a surgir lo que la prensa musical denominó rock urbano, eso le enganchó y comenzó a escribir sus primeras letras en castellano, algo que a partir de esa fecha ya fue su pasión, su forma de expresarse, su modo de vida.

MAGAZINE

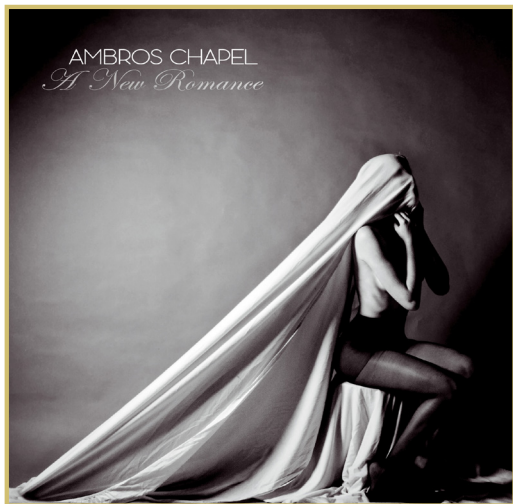
BAJOS & BAJISTAS



VISITANOS
Y CONOCE
TODO
SOBRE
EL MUNDO
DEL BAJO
ELÉCTRICO

Casi Famosos

AMBROS CHAPEL/ A New Romance



Ambros Chapel, la banda valenciana, acaba de publicar su quinto disco bajo su propio sello 7Days Music, A New Romance. Su música claramente referenciada por bandas de los 80 como Joy Division, Echo and The Bunnymen, The Chameleons... muestra aquí sus rasgos personales.

A New Romance presenta doce canciones ambientadas en los sonidos oscuros ochenteros que sin embargo suenan actuales. La fórmula, una base rítmica sólida que hace que los temas caminen, melodías de teclados que van más allá de simples camas, guitarras creando líneas y sobrevolando todo ello la voz.

Es algo ya muy oído, de manera que si no se realiza muy bien y desde el corazón, o si las composiciones no son buenas, no suena. A Ambros Chapel les suena y muy bien.

Puedes seguirlos en sus redes y hacerte con su álbum editado en vinilo con unidades limitadas.



HINDERMOST/IF



Hindermost es un proyecto de Rock instrumental centrado en la guitarra, con influencias del rock progresivo de los años 90. Fue creado en el año 2020 en Venezuela por el guitarrista Carlos Damiano Bracho, en colaboración con Francesco Antonelli, tecladista y productor asentado en Valencia España, como idea y proyecto en paralelo mientras grababan ambos el disco debut de Blood of Us -Here comes the fall (2020).

El resultado final fue un álbum de 7 temas, titulado "IF", con una duración de 32 minutos. El rol principal lo tiene la guitarra, tanto en las melodías como en las rítmicas y armonías. A pesar de tener algunos momentos técnicos, el proyecto se podría considerar más bien algo melódico basado en la estructura de la canción y la armonía en general.

Carlos estuvo a cargo de la composición, estructura, programación de bajos y batería y grabación de guitarras .

La mezcla y el mástering fueron trabajos de Francesco Antonelli, junto con los efectos de post producción y la programación final de baterías.



NO FUN AT ALL / Seventh Wave



Los suecos nos han tenido esperando material nuevo durante cuatro largos años, pero ahora finalmente ha llegado el momento. Los veteranos del punk rock han lanzado su nuevo disco en exclusiva en SBÄM. Incluso después de más de 30 años de historia, No Fun At All está lejos de quedarse sin ideas.

Después de varias rupturas y reencuentros, No Fun At All sigue tan bien como siempre. Con Seventh Wave demuestran que siguen

siendo los Maestros Celebradores del punk rock. Los suecos se han mantenido fieles a su sonido sin perder impulso.

Los sencillos prelanzados han creado expectación por el álbum y muestran que Seventh Wave encaja perfectamente en el catálogo anterior de la banda.

Los temas de las canciones son variados, desde la vida del cantante Ingemar en la granja familiar (It's Not a problem) hasta las críticas a la realeza sueca (See the Splendor). También se aborda el aferrarse a cosas que ya no lo son. El tercer sencillo, Dead and Gone, según Jansson, está "establecido como una obra de teatro que no sabes si hay público allí para ver". Con Seventh Wave, No Fun At All demuestra que son, con razón, una de las bandas de punk más importantes de Suecia.



Guitar
Lions

Los mejores cursos de GUITARRA ONLINE

WWW.GUITARLIONS.COM

- ✓ Vídeo en calidad 4K
- ✓ Teoría musical
- ✓ 460 CLASES
- ✓ Multicámara
- ✓ Backing tracks
- ✓ 32 Cursos
- ✓ Partituras virtuales
- ✓ PC, móvil, tablet
- ✓ 370 PDF
- ✓ Descarga PDF
- ✓ Acceso 24 h
- ✓ 830 mp3
- ✓ Tutor personal

[Ver cursos](#)

DROP 2 | CHORD MELODY

BY JACOPO MEZZANOTTI

TODOS LOS SECRETOS DE LOS DROP2
ARMONIZA EN TIEMPO REAL



GUITARRA BOSSA NOVA

POR JACOPO MEZZANOTTI

RITMOS - ACORDES - ESTUDIOS

CANCIONES:
GIRL FROM IPANEMA
INSENSATEZ
CORCOVADO



INTRODUCCIÓN A BLUES

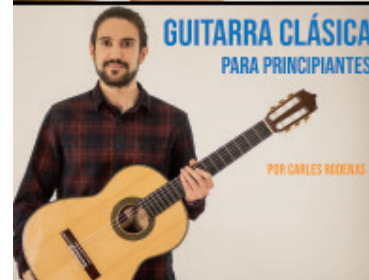
POR CHARLIE RODRIGUEZ

RITMO
IMPROVISACIÓN
LICKS
ESTUDIOS



GUITARRA CLÁSICA PARA PRINCIPIANTES

POR CARLES REZENAS



Introducción al ROCK

POR CHARLIE RODRIGUEZ

DEEP PURPLE
ROLLING STONES
AC/DC
GUN'S 'N' ROSES



LICKS LIBRARY VOL. 1 JAZZ

LOS MEJORES
LICKS DE JAZZ
DE LA HISTORIA

CLIFFORD BROWN | JOHNNY GREEN
HANK MOBLEY | CHET BAKER
SONNY STITT | TOM HARREL | J.J. JOHNSON
CARL FONTANA | SONNY ROLLINS



INTRODUCCIÓN AL GYPSY JAZZ

POR TRAVIS SMILEN

CANCIONES:
MINOR SWING
ALL DE ME
CÔCÔCÔCÔ
MONTAGNE ST BENEVIEVE



INTRODUCCIÓN A LA GUITARRA 2

UN PASO ADELANTE

CANCIONES
PUNTEO
ACORDES
BLUES



INTRODUCCIÓN A LA GUITARRA

LOS PRIMEROS PASOS PARA PRINCIPIANTES



LA COLUMNA INESTABLE (XVII)

DODECAFONISMO, PARTE 5. SALIENDO DEL SISTEMA DODECAFÓNICO.

Nacho de Carlos

Hola otra vez.

En la última entrega, comenté, que habíamos terminado con este tema. No por haber visto todo (eso es imposible) más bien, era por no abrasar más con algo que no a todo el mundo interesa. Pero consideraba importante tratarlo mínimamente.

He recibido algunos mails (no muchos) pero sí suficientes. Un par de ellos, me preguntaban por una posibilidad diferente a la hora de montar acordes.

¿Se pueden montar acordes, siguiendo la matriz dodecafónica, pero con las voces por terceras?

Sí, pero ya estaríamos fuera del sistema dodecafónico... A ver.

En música, podemos hacer lo que queramos, siempre que lo sintamos. Bueno,

y si no lo sentimos, también. Lo que ocurre, es, que si no lo sentimos, no será sincero... pero claro, habitamos un planeta con superpoblación... siempre habrá alguien que acepte cualquier cosa que suene “a lo que sea”

Si hacemos ese tipo de acordes, estaremos con un pie dentro y otro fuera de la teoría dodecafónica. Y la verdad, es que me parece una buena manera de terminar, ahora sí, con este tema.

Propongo lo siguiente: Desarrollaremos 12 acordes “dominantes” ordenándolos según la matriz original (C – C# - G – F# - A# - A – F – D# - B – D – G# - E)

¿Por qué dominantes?

Había que seleccionar algunos

Pero ¿por qué todos dominantes?

Para este desarrollo, el resultado va a ser algo inestable, tenso, muy tenso. Si dotamos a los acordes con la tensión característica del acorde dominante, todo se verá realizado. Es por eso que me parece una idea interesante... Tensión, más tensión... y más, así hasta terminar esta exposición.

Aquí tenéis los 12 acordes, señalados de manera armónica. Como se ve, no es nada del otro mundo a lo que vamos. Llegados a este punto, vamos con el siguiente paso.

Moderate ♩ = 120

C7 C#7 G7 Gb7 A#7 A7 F7 D#7

Fig. 1 

Hagamos que suenen más interesantes. Vamos a arpeggiarlos.

Y como toque final ¿qué tal si lo resolvemos en un supuesto acorde mayor, utilizando la cadencia perfecta? (del “supuesto” V grado al I)

Moderate ♩ = 120

C7 C#7 G7 Gb7 A#7 A7 F7 D#7

B7 D7 G#7 E7 A

Fig. 2 

A mí me parece, que hay algunos momentos en los que suenan cosas que se pueden aprovechar.

Es aquí, cuando es bueno seguir el instinto de cada uno. Cambiar el orden, incluso el tipo de acorde, como ya hice en la parte final, con el acorde de A. Sugiero que sigáis lo que os mande vuestro oído. Podéis montar una cadencia que os resulte más “convencional” dentro de que seguimos utilizando las 12 tónicas.

Recordad, que al montar acordes del mismo tipo, ya habíamos escapado algo del tema dodecafónico. Tan solo, nos habíamos obligado a continuar con la matriz inicial. Seguiremos utilizando las 12 tónicas, pero, en el siguiente ejemplo, las cambiaremos de orden.

Esto, como he comentado, está fuera del dodecafonismo, es más bien utilizar la escala cromática para seleccionar las tónicas de los acordes. Como apuntamos en la primera entrega, no es lo mismo.

Moderate ♩ = 120

C7 F7 A#7 A7

G#7 C#7 F#7 B7 G7 E7

D#7 D7

Fig.3 

Ya puestos, he variado las figuras métricas para que empiece a sonar algo más “pensado”.

Pero seguimos con la forma del acorde. Antes de que se me olvide, en este enlace podéis escuchar estos ejemplos con el programa Guitar pro. ###

Para terminar, vamos a salir de la postura del acorde, añadiremos algunas extensiones que le den un toque más a guitarra solista, conservando siempre esas cuatro notas que corresponden a cada arpeggio.

Moderate ♩ = 120

C7 F7 A#7 A7

G#7 C#7 F#7 B7

G7 E7 D#7 D7 G

Fig. 4 

Se puede decir, que con esto, hemos conseguido provocar algo más interesante al oído ¿no?

Espero que estas cinco “lecciones” sobre el dodecafonismo puedan haber sido de utilidad.

Salud, paz y armonía.



“UN ARPEGGIO EN UN PAJAR”

Sacri Delfino

Si revisan en el número 49 de Cutaway Guitar Magazine mi artículo “ARPEGGIO+ARPEGGIO=ESCALA” recordarán que les presentaba una interesante forma de abordar la famosa “escala disminuída”. Se trataba de combinar dos arpeggios disminuidos (1, b3, b5, 6) a medio tono de distancia.

Pues ocurre que eso es apenas una pequeña parte de las posibilidades que nos brinda la escala disminuida y sus arpeggios. Les cuento que dicha escala contiene arpeggios y tríadas de distinto tipo partiendo en muchos casos desde una misma tónica, lo

cual pone a nuestra disposición gran cantidad de posibilidades sonoras.

En sucesivas entregas iré abordando de manera detallada los distintos elementos que aparecen cuando investigamos a fondo la escala disminuida.

En este artículo me interesa mencionarles también que esta escala y sus estructuras internas (tríadas, arpeggios y pentatónicas “menos habituales”) tienen aplicación sobre diferentes tipos de acordes.

Aquí tomaremos un primer contacto para experimentar una de las tantas sonoridades a las que podemos

recurrir si indagamos en profundidad. Veremos en principio tan sólo el efecto de un arpeggio sobre un acorde 7, que es uno de los tantos acordes sobre los que podemos aplicar la escala disminuida.

Nuestro acorde será en este caso un B7 y sobre él tocaremos un arpeggio de Fm7b5. Es decir, tenemos un acorde dominante y desde su b5 vamos a tocar un arpeggio m7b5 (semidisminuido). Si analizamos, vemos que sobre el acorde dominante nos da los grados 1, 3, b5, 6.

Elegí este arpeggio no sólo porque su sonoridad me resulta de las más

atractivas sino porque también resultará sencillo insertarlo cuando el B7 aparezca en una progresión de acordes. Recomiendo como primer paso tener en claro todas las digitaciones del arpeggio y practicarlas sobre un B7 que no se mueva hacia otro acorde. Hecho esto, pasaremos a aplicarlo sobre la siguiente progresión:

F#m7b5 | B7 | Em7 | % II

Es decir, sobre una progresión de II V I en la tonalidad de Em. Y aquí es donde el uso del arpeggio sobre el acorde dominante reviste cierta facilidad ya que, como verán en los

ejemplos, primero tocaremos el arpeggio de F#m7b5 sobre dicho acorde y luego lo descenderemos un semitono para tocar el arpeggio de Fm7b5 sobre B7.

Vemos las frases? Nada mejor que los ejemplos musicales para terminar de asimilar el efecto de cualquier recurso...

En el Ej.1 tenemos una clara muestra de lo que nos brindan estos arpeggios. Con una rítmica efectiva tocamos los arpeggios de ambos acordes prácticamente en toda su extensión.

El Ej.2 nos muestra cómo conectar el cambio entre los tres acordes a través de intervalos de terceras cromáticas.

Y finalmente en el Ej.3 tenemos un claro motivo que desciende e incluso utiliza un arpeggio semidisminuido (C#m7b5 en este caso) sobre el acorde de Em7. Cabe aclarar que dicho arpeggio tiene las mismas notas (y por ende las mismas digitaciones) que un Em6.

Los invito a seguir descubriendo las posibilidades que brindan los arpeggios de esta escala. Son muchísimas.

Toquen, toquen y toquen. Escuchen, escuchen y escuchen.

Abrazo para todos. Que no deje de sonar.



RIFFSTORY 5 Riffs clásicos de los 90s [4 parte]

Despeditos el 2022 con una nueva entrega de Riffs seleccionados entre los más significativos de la década de los 90 de artistas y grupos como Red Hot Chili Peppers, Blur, Lenny Kravitz, Soundgarden y Smashing Pumpkins. Como siempre, con cada Riff tenéis el Tab/Partitura y un enlace directo a un vídeo en Instagram.

Song 2

Blur



Es casi imposible no gritar "Woo Hoo" al escuchar este rítmico Riff de **Graham Coxon**. Los británicos **Blur** lanzaron el single con el tema "Song 2" el 7 de abril de 1997.



Song 2
Blur

Standard tuning
♩ = 145

od.guit.

1	2	3	4
T	T	T	T
A	A	A	A
B	B	B	B

Distortion Guitar

5	6	7	8
T	T	T	T
A	A	A	A
B	B	B	B

9	10	11	12
T	T	T	T
A	A	A	A
B	B	B	B

Black Hole Sun Soundgarden

El guitarrista **Kim Thayil** fue el encargado de grabar este hipnótico Riff con un efecto de Leslie en el tema escrito por **Chris Cornell**. "Black Hole Sun" formaba parte del álbum "Superunknown", y **Soundgarden** lo publicaron como discosencillo el 13 de mayo de 1994.



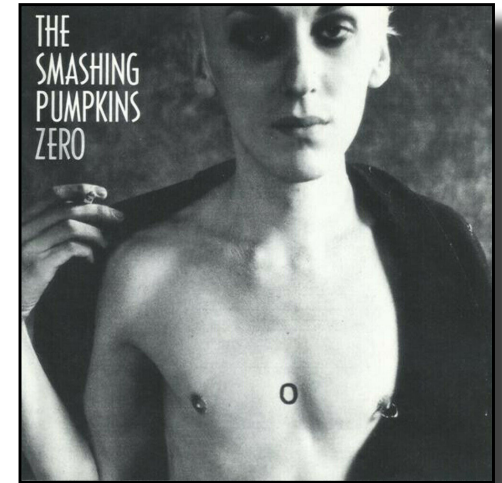
Black Hole Sun Soundgarden

Riff 2: Kim Thayil
♩=52

The musical notation shows a 4/4 time signature with a tempo of 52 BPM. It consists of two systems of music. The first system has two measures, and the second system has two measures. Each measure includes a treble clef staff with a melodic line and a guitar staff with fret numbers. A guitar diagram shows a 'Slow' sticker on the neck. The fret numbers for the first system are: Measure 1 (12, 12, 12, 12, 12, 11, 10) and Measure 2 (10, 13, 13, 13, 10, 13, 10, 12, 12). The fret numbers for the second system are: Measure 3 (12, 11, 11, 11, 12, 11, 12, 10, 10, 12, 10) and Measure 4 (12, 12, 12, 10, 12, 10, 13, 11).

Zero Smashing Pumpkins

Zero (Smashing Pumpkins) Riff con armónicos de **Billy Corgan** en este tema incluido en el tercer álbum de **Smashing Pumpkins**, "Mellon Collie and the Infinite Sadness". El single con "Zero" se puso a la venta el 26 de abril de 1996.



Zero Smashing Pumpkins

Tune down 1/2 step
 ① = E♭ ④ = D♭
 ② = B♭ ⑤ = A♭
 ③ = G♭ ⑥ = E♭

Moderate ♩ = 125

The musical notation shows a 4/4 time signature with a tempo of 125 BPM. It consists of two systems of music. The first system has four measures, and the second system has four measures. Each measure includes a treble clef staff with a melodic line and a guitar staff with fret numbers. A guitar diagram shows a 'Slow' sticker on the neck. The fret numbers for the first system are: Measure 1 (5, 4, 4, 5, 5, 4, 4), Measure 2 (5, 4, 4, 3, 2, 2, 0, <3,2>, <4>, 0, 3), Measure 3 (5, 4, 4, 3, 2, 2, 0, <3,2>, <4>, 0, 3), and Measure 4 (5, 4, 4, 3, 2, 2, 0, <3,2>, <4>, 0, 0). The fret numbers for the second system are: Measure 5 (5, 4, 4, 3, 2, 2, 0, <3,2>, <4>, 0, 3), Measure 6 (5, 4, 4, 3, 2, 2, 0, <3,2>, <4>, 0, 0), Measure 7 (5, 4, 4, 3, 2, 2, 0, <3,2>, <4>, 0, 3), and Measure 8 (5, 4, 4, 3, 2, 2, 0, <3,2>, <4>, 0, 0).

American Lenny Kravitz

Lenny Kravitz grabó su versión de este tema del grupo canadiense The Guess Who especialmente para la banda sonora de la película "Austin Powers: The Spy Who Shagged Me". El single con "American Woman" se publicó el 10 de mayo de 1999.



American
Lenny Kravitz

♩ = 84

Scar Tissue Red Hot Chili Peppers

Riff de John Frusciante en este tema escrito junto a sus compañeros Anthony Kiedis, Flea y Chad Smith. "Scar Tissue" fue el primer single extraído de su aclamado álbum "Californication", y se publicó el 25 de mayo de 1999.



Red Hot Chili Peppers
Scar Tissue

♩ = 90
Intro

let ring -----|

Os espero en la siguiente entrega. [Henry Amat](#)

Cutaway

G U I T A R M A G A Z I N E

91

Dirección

José Manuel López

Colaboradores

Alex Casal

Cristian Camilo Torres

Henry Amat

José Manuel López

Juan Brieva

Nacho de Carlos

Sacri Delfino

Will Martin

Maquetación

Isabel Terranegra

Nota Legal:

La empresa editora de la revista Cutaway Guitar Magazine advierte que las opiniones y contenidos aquí expuestos son responsabilidad única y exclusivamente de sus autores.

ISSN 2660-9053 CUTAWAY
