

Cutaway

GUITAR MAGAZINE

Entrevista

CHRIS CANNELLA

Fender Vintera II 60s Stratocaster

Guild 250-E Deluxe

Guild Starfire VI Special

Fender Tone Master Pro +

Fender Tone Master Pro FR 10

Taller

Los secretos del tono

y además
luthier, didáctica,
multimedia, casi
famosos y mucho
más...

97

sumario

- Entrevista**
- 04 Chris Cannella
- Guitarras**
- 10 Fender Vintera II 60s Stratocaster
- 14 Guild 250-E Deluxe
- 20 Guild Starfire VI Special
- Amplificadores**
- 26 Fender Tone Master Pro + Fender Tone Master Pro FR 10
- Taller**
- 32 Los secretos del tono, sencillos trucos para mejorarlo
- 35 **Multimedia**
- 36 **Casi Famosos**
- 38 **Didáctica**

Cutaway
GUITAR MAGAZINE

Editorial

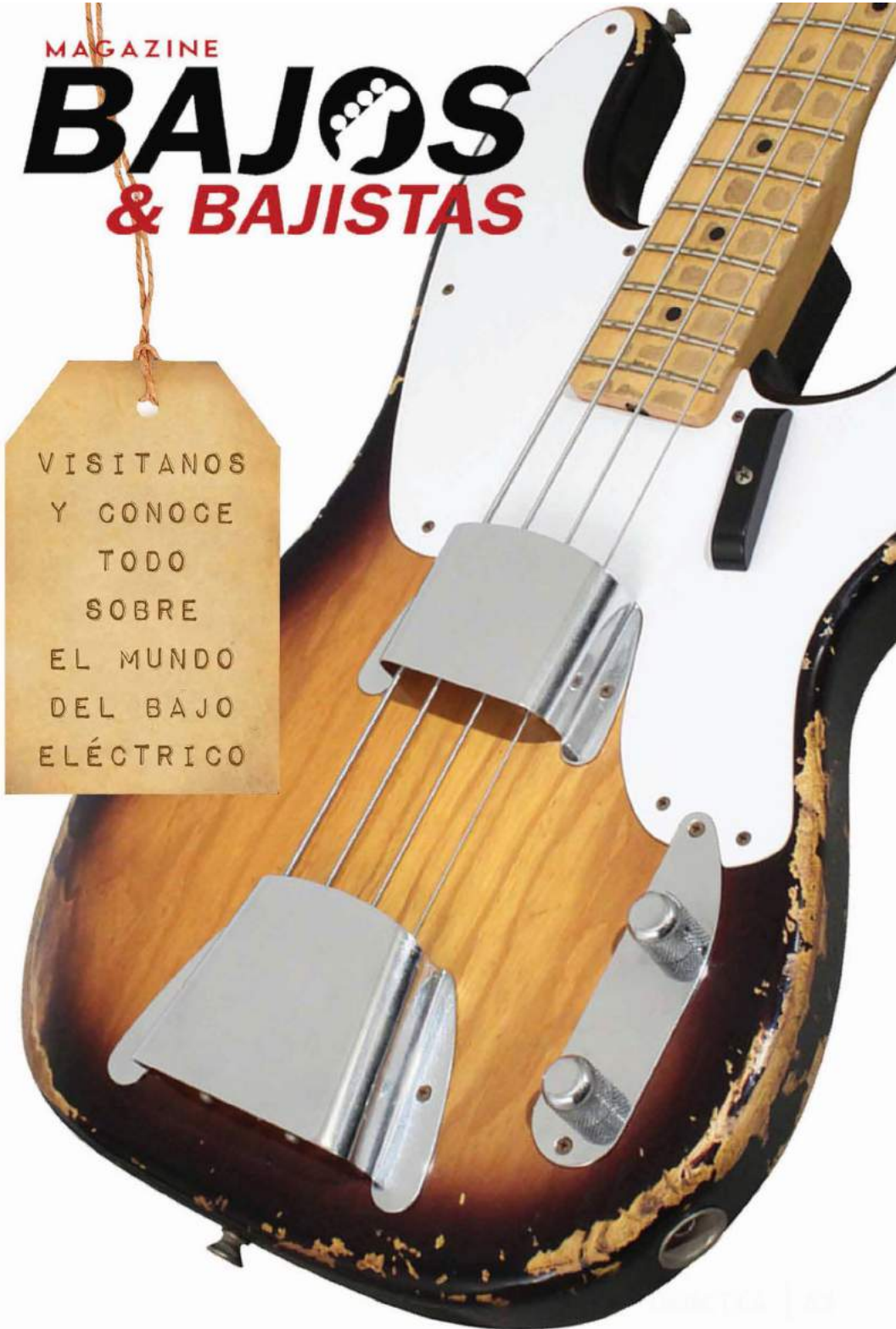
Bienvenidos a este número que camina directo al invierno en Europa. Chris Canella es un guitarrista estadounidense . Ha tocado en bandas como N17, Rorschach Test, Mission 66, Autumn's End y la legendaria Deicide. Ha aparecido como guitarrista invitado en álbumes de bandas como Prong, Queensryche o Gorgoroth.

Por otro lado ha estado en la industria de la música desde 1991 en compañías como ESP Guitars o Fender (Jackson, Gretsch y EVH) así como en JP Morgan Chase. En la actualidad se desempeña como brand manager y AR para Dean Guitars, en un nuevo momento para la compañía. Tuvimos la ocasión de poder charlar con él y hacer un repaso de las cosas que más nos gustan en el mundo de la guitarra.

Hemos realizado algunas reviews como son un Fender Vintera II 60s Stratocaster, un par de Guilds como la acústica F-250E DLX y la Starfire VI Special en eléctrico, a las que sumamos la workstation Fender Tone Master Pro, lo último de Fender.

Una potente sección de didáctica, los trucos y ajustes del luthier y demás secciones habituales completan este número que esperamos os haga pasar algunos buenos momentos. Gracias por seguir ahí.

José Manuel López
Director



CHRIS CANNELLA

DEAN GUITARS



Chris Cannella es un guitarrista estadounidense . Ha tocado en bandas como N17, Rorschach Test, Mission 66, Autumn's End y la legendaria Deicide. Ha aparecido como guitarrista invitado en álbumes de bandas como Prong, Queensryche o Gorgoroth.

Por otro lado ha estado en la industria de la música desde 1991 en compañías como ESP Guitars o Fender (Jackson, Gretsch y EVH) así como en JP Morgan Chase. En la actualidad se desempeña como brand manager y AR para Dean Guitars, en un nuevo momento para la compañía.

Tuvimos la ocasión de poder charlar con él y hacer un repaso de las cosas que más nos gustan, amigos: Chris Cannella



Para quién no te conozca ¿Quién es Chris Cannella?

Soy el brand manager y director de relaciones con artistas (AR) de Dean Guitars, además de un músico profesional que ha tocado con bandas como N17, Autumn's End, Deicide y otras desde 1991. También he aparecido como invitado en álbumes desde Prong hasta Geoff Tate y Gorgoroth.

Cuéntanos algo sobre tu trayectoria como músico...

Honestamente puedo decir que he hecho tantas cosas que estoy agradecido por lo que sucedió detrás de escena. Desde mi tiempo con Eddie Van Halen hasta charlas personales de guitarra con Eric Johnson, Chris Poland y otros muchos.

He girado en camionetas, en autobús, en avión e incluso en camiones.

Soy muy afortunado. He podido marcar muchas casillas en mi lista de deseos.

¿Cómo ves el futuro de la guitarra metal...?

Veo que el grupo de talentos crece cada vez más. La técnica de los guitarristas actuales es sobresaliente. Hoy en día, un gran número de guitarristas jóvenes habrían sido los mejores en los años 80 y 90, pero... veo que el panorama está cada vez más dividido que nunca.

Tradicionalistas versus técnicos. Amplificadores versus digitales. Monitores versus auriculares internos...

Los tonos están cambiando y, en cierto modo, homogeneizándose. Me preocupa que el arte de configurar un amplificador con tus propias manos desaparezca y sea reemplazado por

complementos, etc., mientras el mundo de los amplificadores de válvulas desaparece lentamente.

Veo la saturación de grandes intérpretes resultado de la desaparición del "guitar hero". La importancia de la interacción con los fans es más importante que nunca para aumentar el conocimiento del músico y al mismo tiempo disolver la mística de la estrella de rock.

¿Cuándo comenzaste a interesarte por la industria del instrumento musical?

He estado rodeado de músicos toda mi vida, por lo que la industria de los instrumentos siempre me ha fascinado. Siempre me han intrigado lo que hay detrás de la escena. Ahora puedo decir que estoy o he estado en ambos lados en múltiples ocasiones.

Armadillo Enterprises ha pasado por complicadas situaciones los últimos años, ¿En qué momento se encuentra la compañía?

La empresa está en el mejor lugar que ha estado en muchos años. Sí, hemos pasado por muchas cosas, pero todo eso quedó atrás. ¡El equipo que tenemos ahora es increíble! Nos hemos vuelto ágiles e increíblemente eficientes.

La demanda de nuestros productos sigue siendo fuerte. De hecho, es tan buena que nos cuesta mantenernos al día y ese es un buen problema.

Todos trabajamos juntos como debería hacerlo un equipo. Sin egos, sólo interacción positiva. Somos independientes para poder hacer cosas más rebeldes y salirnos con la nuestra. No puedo esperar a que veas y escuches sobre nuestras próximas campañas de marketing.

No nos detenemos. Estamos avanzando y haciendo que el futuro de la empresa sea fuerte y vibrante con un camino que no nos encasille. Ser parte de un equipo ejecutivo que está haciendo que esto suceda es extremadamente emocionante.

¿Cuales son tus tareas principales como Brand Manager en Dean Guitars?

Actualmente, todos asumimos múltiples funciones, por lo que la mejor respuesta es que superviso toda la producción en EE. UU., la gestión de productos para toda la línea Dean, trabajo con el equipo en las estrategias de marketing, el diseño de la línea de productos, el marketing experiencial y las relaciones con los artistas.

Es mucho, pero amo lo que hago, así que nunca parece abrumador.

¿Cuál crees que es el desafío más importante que tienes por delante?

Contesta al teléfono y sé siempre honesto, se sincero y explica el porque si no puedes ofrecer lo que quiere el artista

“

Mi paciencia. Hay tantas cosas en proceso que simplemente no podemos hacerlas todas a la vez. Me pongo ansioso y quiero soltar todo ahora y contar todas las historias.

Quiero hablar de hacia dónde vamos en comparación con dónde estábamos. Hay tantas grandes ideas por publicar que simplemente no es posible.

Hay cambios imparables en el retail... ¿Cómo ves la adaptación del minorista?

No estoy en ventas, así que esta no es mi especialidad, pero hay muchos cambios en el mundo del comercio minorista.

Algunos dicen que se trata de venta directa. No vendemos directamente a los consumidores, pero muchos de nuestros competidores sí lo hacen. Algunos dicen que se trata de la nueva experiencia de comercio electrónico online.

Algunos dicen que la experiencia del tráfico peatonal físico debe ser mejor. La respuesta es sí a todo.

El distribuidor necesita ver dónde encajan y qué papel quieren desempeñar. Necesitan convertirse en los mejores en eso. Personalmente, nos gusta asociarnos con nuestros distribuidores para construir relaciones a largo plazo y ayudarlos a crear una buena experiencia para el cliente.



¿Cuál es la clave para una buena relación con los artistas de la marca?

Contesta al teléfono y sé siempre honesto, se sincero y explica el porque si no puedes ofrecer lo que quiere el artista.

He trabajado con algunas de las bandas más importantes del mundo y la comunicación es la clave. Los artis-



tas en gira necesitan saber que cuando llaman a “su chico”, “su chico” responde.

¿Cómo compaginas tu trabajo en ella industria con tu trabajo como músico?

A veces es duro pero afortunadamente la tecnología me permite poder hacer mi trabajo desde cualquier lugar. Actualmente no estoy muy activo tocando, pero planeo cambiar eso pronto.

¿Cuales son tus planes a corto plazo?

Terminar este álbum en el que he estado trabajando desde siempre. Mis propias cosas. Comenzar a tocar en una nueva banda. Obtener los nuevos productos en enero y empezar a visitar distribuidores y a contar historias cara a cara sobre dónde está Dean Guitars y hacia dónde se dirige Dean Guitars.

José Manuel López



Cutaway

GUITAR MAGAZINE

+ QUE UNA REVISTA

Échale un vistazo a nuestra **web**, encontrarás noticias de interés, vídeos didácticos, demos, entrevistas, reviews...

¡VISÍTANOS!





Córdoba
STAGE

cordobaguitars.com/stage

Si hubiera una guitarra eléctrica con una mayor popularidad a lo largo de la historia seguramente reservaríamos ese honor a la Fender Stratocaster. Desde sus inicios y hasta la actualidad ha estado en manos de innumerables guitarristas muchos de ellos de carácter icónico.

FENDER VINTERA II 60s STRATOCASTER



El modelo Stratocaster comienza a fabricarse, como es sabido por todos en 1954, como consecuencia del feedback que había recibido Leo Fender sobre los modelos Telecaster y Esquire, Tratando de mejorar estos instrumentos, él y Freddie Tavares empiezan a pensar lo que sería la Strato, cuyas aportaciones fundamentales a la guitarra eléctrica serían el montaje de tres pastillas, un cuerpo estilizado con rebajes y la incorporación de un novedoso sistema de vibrato que intentaba mejorar el Bigsby. Llegados a este punto nació la Fender Stratocaster.

Después de tantos años en el mercado es normal que haya pasado por diferentes evoluciones, adaptaciones a modas de épocas determinadas, incluidas características y especificaciones que no se quedaron. A su vez un buen número de luthieres han intentado mejorarla, pero amigos, Fender es mucho Fender.

Por otra parte siempre hay guitarristas que añoran las especificaciones de los instrumentos de los años 50s, 60s ó 70s cuyos originales son vintage inaccesible y los contemporáneos con esas características muchas veces tienen un precio elevado.

Para poder atender ese segmento Fender lanzó en 2019 la Serie Vintera, instrumentos con especificaciones vintage con precios asequibles de fabricación mejicana y con algunas características contemporáneas para abrazar la esencia y el sonido vintage de los instrumentos icónicos de Fender de la "edad de oro" del sonido, sin dejar de ser adaptable a los tiempos actuales.

Después de la buena aceptación Fender acaba de actualizar la serie con nuevos modelos que forman parte de la nueva Vintera II. A esa serie pertenece la Fender 60s Stratocaster que vamos a analizar.

Construcción, pala, mástil

La guitarra viene en una funda blanda, el aspecto externo es inmejorable, los acabados están cuidados. En ese sentido todas las marcas han mejorado mucho, los controles de calidad hacen bien su trabajo. Pesa 3.9 kg de bonito look vintage y viene encordada con Fender USA 250L Nickel Plated Steel (.009-.042 Gauges).

La pala con perfil de primera época y spaghetti logo está teñida al igual que el mástil de un





bonito color ámbar. Cuenta con un string tree para guiar las dos primeras cuerdas en su camino al clavijero a la vez que aumenta la tensión de estas sobre la cejuela.

El clavijero es un Fender Vintage Style tipo Kluson, con una relación de transmisión más fina para facilitar la afinación y la estabilidad de la misma.

La cejuela es de hueso sintético y mide 42 mm.

El mástil es de arce con un perfil que Fender llama 60s "C", de una sola pieza, no lleva el skunk stripe que es propio de los mástiles unidos a un diapasón de arce. Es delgado en la cejuela y se va espesando gradualmente hacia el traste doce.

Está acabado en uretano gloss, es cómodo y nada pegajoso.

Sobre él, se encuentra un diapasón de palorrosa, oscuro con el poro apretado.

Cuenta con un radio de 7.25" que otorga una sensación vintage que a su vez alberga 21 trastes vintage-tall, es decir con un poco más de altura que los trastes vintage y que contribuyen a poder realizar mejores vibratos y bendings más grandes. A su vez los marcadores de posición son dots crema situados en los lugares habituales.

La longitud de escala es de 25.5".

El mástil está unido al cuerpo por cuatro tornillos que atraviesan un neckplate.

Cuerpo, electrónica

El cuerpo es el clásico de las Strat, doble cutaway asimétrico y de aliso, para pegada, claridad y equilibrio.



Está acabado en gloss y con un color clásico sunburst de tres tonos. Cuenta con un golpeador de tres capas Mint Green.

Monta un set de tres pastillas, en configuración SSS, Vintage-Style '60s Single-Coil Strat de AlNiCo 5. Están fabricadas con especificaciones de

los años 60s y proporcionan la sonoridad amaderada y el tono campanilleante que define a la Fender Stratocaster en toda su historia. Se seleccionan desde el switch habitual de cinco posiciones.

Los controles de la misma manera proponen la configuración clásica de master volumen y dos de tono.

El puente para esta Vintera II es un Vintage Style de seis selletas de acero dobladas y trémolo, un diseño original de Fender e imitado hasta la saciedad. No vas a hacer dive bombs con él pero da bastante de sí, si te gusta Jeff Beck tienes camino a recorrer con él.

En uso

Poco se puede decir de una Stratocaster que no se conozca, estamos hablando de un clásico. La guitarra ofrece instantáneamente ese sonido familiar de Strat con una buena cantidad de “quack” en las posiciones 2 y 4, buena pegada en la 1 y más redondeada en la 5.





Las pastillas no resultan chillonas y como cualquier single-coil clásica tiene tendencia a tener algo de ruido pero no es lo suficientemente importante como para tener que sustituirlas.

El precio puede parecer algo elevado para ser una guitarra MIM, supera los mil euros, sin embargo para lo que ofrece y tal y como



están las cosas parece un buen negocio hacerse con una.

Si lo que estás buscando es una Stratocaster que tenga ese carácter y estética vintage y no llegas a una American Vintage que dobla su precio en algunos casos, esta es tu opción.

Con Fender es fácil probar un instrumento, así que date una vuelta por tu tienda favorita y valoras.

José Manuel López

FICHA TÉCNICA

Fabricante	Fender
Modelo	Vintera II 60s Stratocaster
Cuerpo	Aliso
Mástil	Arce, perfil en "C" 60s
Diapasón	Palorrosa
Cejuela	Hueso sintético
Puente	Vintage Style 2 selletas + trémolo
Hardware	Cromado
Clavijero	Fender Vintage Style
Pastillas	3 x Vintage-Style '60s Single-Coil Strat
Controles	Volumen y 2 x Tono
Entrada de jack	Frontal
Acabado	3 T Sunburst

GUILD 250-E DELUXE



La Westerly Collection reúne un interesante catálogo de guitarras que brinda homenaje al periodo inicial de Guild Guitars, cuando la compañía se trasladó de New Jersey a Rhode Island, en concreto a Westerly y en donde fabricó algunas de sus mejores guitarras en una buena etapa. La Westerly Collection continúa con aquella tradición.

A esta colección pertenece la Guild 250-E Deluxe Blonde, nueva para 2023. Es un modelo que tiene sus antecedentes en la Navarre F-50 que aparecieron por primera vez en 1954, en parte como competencia a la SJ-200 de Gibson y que como siempre han ido variando en sus especificaciones a lo largo del tiempo, para ya en la actualidad, proponerse como un modelo cuyas características están puestas al día y así adaptarse mejor a los requerimientos de los guitarristas contemporáneos.

Construcción, pala, mástil

La Guild 250-E Deluxe es una guitarra acústica de cuerpo Jumbo, un tipo de cuerpo donde Guild aporta su liderazgo desde la década de los 60s,

que se presenta en acabado blonde con maderas tonales rubias. Su trasera es “archback”, una característica que se identifica con Guild, Este tipo de construcción ofrece una serie de ventajas como es una mayor rigidez, similar a la que ofrece un arco o puente en arquitectura y además esa misma forma parabólica, focaliza más la proyección de sonido a la vez que aumenta el sustain y la frecuencia de resonancia.

Esta unidad tiene un peso de 2.6 kg, se siente ligera, puesto que al tener la trasera arqueada no incluyen un braceado interno en la misma. Viene encordada con D'Addario XTAPB1253 - Coated Phosphor Bronze Light (.012 - .053) como es habitual en Guild los acabados están bien cuidados, sin observarse trastes más limados o restos de barniz.

La pala es una open book con el centro elevado, austera, donde solo se ve el logo puntiagudo de Guild (peaked logo), no lleva la placa que cubre el acceso alma de acción dual, porque este está localizado está en la base del mástil y se alcanza desde la boca de sonido.



El clavijero es un Guild Vintage 18 Open Gear Tuner, como su nombre indica de mecanismo abierto y transferencia 1:18, el color es un elegante gold.

La relación de transmisión -o gear ratio- hace referencia a la cantidad de vueltas que deberá dar la palometa de la clavija para que el perno o eje de una vuelta completa. A mayor número de vueltas de la palometa para que el eje de una vuelta completa, más precisión tendrás en la afinación, en este caso la relación 1:18 es algo más alta de lo habitual.

Cuenta con una cejuela de hueso que como ya sabemos es un elemento que se autolubrifica y facilita el rozamiento de las cuerdas y la transmisión de las vibraciones, mide 43mm.

La longitud de escala es de 25 1/2”.

El mástil es de caoba con forma de “C” con un grosor de 22mm en el traste uno y de 23mm en el traste 9, se siente suave con su acabado satin y cómodo para desplazarse por él.

Sobre el mismo se encuentra un diapasón de pau ferro con un radio de 16” y 20 trastes medium, los marcadores de posición son puntos

de madreperla situados en lugares habituales. Forman un conjunto que se siente familiar de inmediato.

Cuerpo, electrónica

Las maderas que se han usado para el cuerpo de la Guild 250-E Deluxe son abeto (sitka spruce) sólido para la tapa y arce flameado para los aros laterales y la trasera. El acabado natural permite que con su transparencia se vea el vetado del arce y el grano bien apretado del abeto de la tapa, otorgándole un aspecto atractivo.

El bracing de la tapa es en OX, una variación del X-brace, generalmente atribuido este último a Christian Frederick Martin entre 1840 y 1845 y una característica importante tanto para la fuerza de proyección como para el tono, además de un buen refuerzo estructural.

El soundhole tiene un diametro de 95mm y lo rodea una roseta con anillos blancos, negros y uno más ancho central de madreperla.

Cuenta con un puente de palorrosa en donde las cuerdas tienen un espaciado de 57mm, se sujetan con pines de color marfil de plástico



Tiene muy presentes los medios y sin embargo no se apoderan del brillo contenido de los agudos ni de la definición nada embarrada de los graves



con un punto en el centro negro y pasan después por una selleta compensada de hueso.

Al respecto de la electrónica, monta un sistema Guild/Fishman GT-1 que incluye una pastilla debajo de la silla del puente y un previo con controles de volumen y tono a los que se accede por la boca.

La pila que lo alimenta se aloja al lado del jack de entrada situado en la parte trasera del aro lateral por lo que se cambia fácilmente cuando es necesario.

Tiene una repuesta bastante dinámica y sin colorear en exceso el tono acústico de la guitarra.

En uso

Ya en uso, la guitarra confirma lo que prometía al respecto de la proyección sonora y de su sustain que son intrínsecos al carácter de una acústica Jumbo. El mástil es sedoso y te acostumbras rápido a él. También mola eso de sentirla vibrar cerca de tu barriga.

Las guitarra acústicas tocadas a volumen bajito suelen sonar bien generalmente, con ataque más fuertes la cosa cambia y las frecuencias no siempre encuentran su espacio, pues bien, en este caso se da la paradoja de que contra más fuerte es el ataque mejor responde, suena grande, pianística.



En la F-250 Deluxe se da la paradoja de que contra más fuerte es el ataque mejor responde, suena grande, pianística



Tiene muy presentes los medios, algo que a algunos les puede asustar y sin embargo no se apoderan del brillo contenido de los agudos ni de la definición nada embarrada de los graves.

Teniendo en cuenta el rango de precio en que se ubica la guitarra, sin duda la Guild F-250 Deluxe es difícilmente superable, una tentación para cualquiera que busque una guitarra acústica jumbo y no quiera hacer un roto en su economía.

José Manuel López



FICHA TÉCNICA

Fabricante	Guild Guitars
Modelo	F-250-E Deluxe
Cuerpo	Tapa sólida abeto + aros y fondo de arce flameado
Mástil	Caoba con perfil en "C"
Diapasón	Palorrosa
Cejuela	Hueso
Puente	Palorrosa con selleta de hueso
Roseta	Anillos Black/White + Madreperla
Hardware	Dorado
Electrónica	Guild/Fishman GT-1
Clavijero	Guild Vintage 18 Open Gear Tuner
Acabado	Natural Blonde



Made ^{TO} _{BE} Played
SINCE 1953



NEW
SURFLINER

NEW SOUL. CLASSIC DNA.

GUILDGUITARS.COM/SURFLINER

GUILD STARFIRE VI SPECIAL



La Guild Starfire VI es la referencia tope de gama dentro de la serie Starfire, lo que implica el uso de materiales premium en su fabricación, así como la atención a los detalles habitual en las guitarras que ofrece Guild y un exigente control de calidad en el proceso de construcción.

El origen del modelo data de 1964 cuando se presentó con tapa, aros y fondo de arce (algunas en caoba) mástil de tres piezas maple/walnut/maple y diapasón de ébano. Además incluía un clavijero Grover Rotomatic, vibrato Bigsby o cordal de arpa y hardware dorado como parte de sus especificaciones más destacadas.

El modelo fue descatalogado en 1978, en ese último año aún aparecía en el catálogo pero marcada como no disponible y posteriormente recuperado por Guild para la serie Newark St en 2013.

La unidad que vamos a revisar aquí es la última propuesta de la marca que incluye el paquete de acabado "Special", anteriormente solo disponible en los modelos exclusivos Manhattan de la marca junto a algunas nuevas mejoras.

Desde luego la Guild Starfire VI Special es todo un guitarrón, estética, sonoramente y con gran confortabilidad al tocar con ella



Construcción, pala, mástil

Como todos los modelos Starfire, la VI es una guitarra semi-sólida de construcción encolada y con bloque central, la unidad que tenemos pesa 3,200 kg con el sistema de vibrato incluido, no se siente pesada y colgada es estable, se adapta al cuerpo y no balancea.

Viene encordada con D'Addario EXL115 Nickel Wound, Medium (.011 - .049) y en un estuche Guild Deluxe Electric Guitar Hardshell Case.

Hay que destacar los acabados, están muy conseguidos y todo lo que son juntas y ensamblaje de los distintos elementos que la componen se observan cuidados al detalle.

El hecho de ser la más alta de la gama tiene que ver con esto y con la apariencia un tanto lujosa que propone, con los herrajes dorados y el acabado Kingswood Green, un bonito sparkle verde oscuro.

La pala es tipo "open book" con el centro elevado, con un veneer en negro en la frontal y logo Peak y la columna Chesterfield, también muestra un binding crema es su perfil. En la parte inferior tiene la tapa que cubre el acceso al alma de acción dual.

El clavijero es un Grover Sta-Tite con el mecanismo al aire y una transferencia de 18:1, en dorado, que le otorga un aire vintage y elegante a la guitarra.



La cejuela mide 43 mm y es de hueso real, no sintético, material que se autolubrica de manera que incide en una buena fricción de la cuerda que contribuye a un buen sustain y precisión en la afinación para el instrumento.

Revisando el mástil, este está realizado en caoba con un listón central de arce para una buena estabilidad, el perfil que presenta es Vintage Soft "U", su grosor en el traste 1 es de 20 mm y de 24 mm en el traste 9 que unido al acabado gloss hace que resulte confortable tanto para poner acordes como para deslizarse haciendo líneas melódicas.

Sobre el mástil cuenta con un diapasón de ébano con binding crema y con un radio de 9 1/2" que a su vez aloja 22 trastes Narrow Jumbo. Los trastes están perfectamente alineados y no muestran ningún extremo mal limado. Suena con un volumen equilibrado en toda su extensión, sin ninguna nota muda o zona donde se desafine.

Los marcadores de posición son V-Blocks en abulón y madreperla situados en los lugares habituales.

La longitud de escala con la que cuenta la Starfire VI es de 24 3/4".



Cuerpo, electrónica

El cuerpo es de doble cutaway simétrico con tapa y fondo arqueados de arce, aros laterales también de arce, agujeros en "f" y binding de triple fileteado marfil y negro. Aquí el color Kingswood Green en contraste con la tapa blanca de las pastillas y el dorado del hardware crea un look muy atractivo.

El puente es un Guild Tune-O-Matic con base de ébano y el tailpiece incluye un sistema de vibrato, una unidad tipo Bigsby.

Así como la Starfire VI viene con un set de pastillas LB-1 "Little Bucker", esta Special monta un par de DeArmond Dynasonic en posiciones de mástil y de puente.

Las DeArmond Dynasonic, son unas pastillas históricas que presentaban el primer diseño que incluía imanes ajustables allá por la década de los 40s del siglo pasado. Los imanes son de Alnico V que proporcionan unos graves ajustados y mucho brillo en agudos.

Están construidas de manera semejante a las producidas en los años 60 e instaladas la pastilla de puente más alta, 9/16 " y la de mástil más

Si buscas una semihollow definitiva debes de probar este instrumento, materiales premium en lo mejor de dos mundos, clásico y moderno en su rendimiento



baja, 7/16". Ofrecen una salida más alta que las originales, dándole así una mayor versatilidad sonora a la guitarra.

Las pastillas se seleccionan con un switch toggle de 3 posiciones situado en la oreja de abajo del cuerpo con las combinaciones habituales en este tipo de configuración.

Los controles se realizan desde 4 botones de 500k, uno para el volumen y otro para el tono por cada pastilla, a los que se suma un pote más pequeño que funciona como máster volumen, cerca del switch de cambio de pastillas.

Como detalle histórico comentar que los knobs son los Top Hat de la marca, solo numerados de 0 a 9 en su recorrido como se hacía entre 1964 y 1972, ya en el año 1973 pasó a marcar de 0 a 10. Tienen un recorrido bastante largo lo que ayuda a ajustar con precisión el setting que queremos.

Por último y para acabar la descripción queda por añadir que incluye un golpeador negro con el logo Guild.

En uso

La Starfire VI Special, desenchufada, suena con una buena proyección de volumen y haciendo strumming se oye definida, con las frecuencias en su sitio y sin solaparse.

Se siente blanda con un 0.11, los bendings salen con facilidad y no se ahogan con la acción que viene la guitarra, ese calibre de cuerda nos gusta en una semi-hollow, le da cuerpo.

La palanca de vibrato funciona correctamente para crear matices, no pierde la afinación, salvo que intentemos hacer "dive bomb" y frikadas similares porque no está pensada para eso.





Enchufada responde rápido al ataque y respeta las dinámicas al tocar algo que facilita la expresión al ejecutante mostrando todos los matices que este imprima.

Seleccionada la pastilla de mástil en limpio ofrece sonidos completos, redondeados, mediosos que encajan perfectamente en estilos de orientación jazz y similares.

Según vas recorriendo posiciones se hacen más presente las frecuencias agudas y con ellas los tonos jangle, llegando al puente puedes conseguir un twang interesante y añadiéndole un overdrive va a navegar plácidamente en contextos rock, r&b, pop, etc.

Desde luego la Guild Starfire VI Special es todo un guitarrón, estética, sonoramente y con gran confortabilidad al tocar con ella.

Si buscas una semihollow definitiva debes de probar este instrumento, materiales premium en lo mejor de dos mundos, clásico y moderno en su rendimiento.

José Manuel López



FICHA TÉCNICA

Fabricante	Guild Guitars
Modelo	Starfire VI Special
Cuerpo	Arce
Mástil	Arce/nogal/arce, perfil Vintage Soft "U"
Diapasón	Ébano
Cejuela	Hueso
Puente	Guild Tune-O-Matic
Cordal	Guild Vibrato Tailpiece Semi Hollow
Hardware	Dorado
Clavijero	Grover Sta-Tite Open-Gear 18:1
Pastillas	2 x DeArmond Dynasonic
Controles	2 x Volumen y 2 x Tono + Master Volumen
Entrada de jack	Lateral
Acabado	Kingswood Green

Fender®

LA SERIE PLAYER STRATOCASTER® HSS

EN SEAFOAM GREEN



UN SONIDO ICÓNICO.
UN ESTILO INTEMPORAL.
NUEVOS COLORES.

DISPONIBLE AHORA

©2023 FENDER MUSICAL INSTRUMENTS CORPORATION. RESERVADOS TODOS LOS DERECHOS.

FENDER TONE MASTER PRO FENDER TONE MASTER FR-10



En los últimos años, en un mercado altamente conservador como es el de la guitarra eléctrica, la nueva tecnología ha ido avanzando posiciones y comenzando a hacerse hueco. Cada vez es más habitual ver en los escenarios workstations que modelan amplificadores, efectos de sonido...

En ese sentido hace unos años Fender desarrolló la Tone Master Series, con la que debutó en 2019, que establece cómo se supone que debe sonar un amplificador Fender clásico en el dominio digital. El ambicioso objetivo de crear una réplica perfecta de los amplificadores de válvulas más famosos de la historia requiere una experiencia de primer nivel, potencia de procesamiento, pensamiento innovador y miles de horas de escucha crítica.

El tono, la sensación, la capacidad de respuesta y el carácter de los amplificadores de la Tone Master Series resultantes son prácticamente indistinguibles de sus homólogos de válvulas originales; sin embargo, si bien estos amplificadores tienen

toda la asombrosa perfección tonal de sus homónimos, son versiones completamente modernas de próxima generación, con las características que los instrumentistas de hoy necesitan.

Vamos al mercado

Fender ha aprovechado ese conocimiento tecnológico para crear un modelador en formato de suelo con la intención de competir con ofertas como las que proponen Helix, Neural, Kemper etc. Algo que tenía que ocurrir dada la experiencia de Fender con la amplificación digital y que obviamente no iba a dejar que un nicho de mercado creciera sin estar ellos dentro.

El resultado de ello es la workstation Tone Master Pro, algo con una pantalla que, como cualquier otro modelador de suelo, se sitúa frente a ti y promete un universo infinito de amplificadores, pantallas y pedales de guitarra recreados digitalmente. También tiene un pvp de 1900 euros, que no es poco y que le sitúa un poco por arriba que la competencia.





Vamos ahora a revisar que es lo que propone Tone Master Pro

Hardware: construcción, panel frontal, trasero

Viene muy bien embalado y protegido, al sacar el Tone Master Pro de su caja, lo primero que notas es que es más grande y pesado de lo que esperábamos. Su tamaño significa que

cada uno de los 10 footswitches/controles puede tener sus propias pantallas LCD, al igual que los controles que flanquean la pantalla táctil central, por lo que la información cuando estás trabajando con él está muy clara y a la vista, pero carece del formato de mochila para transportarlo.

La calidad de construcción se manifiesta en que se ve resistente, con

un panel frontal que se siente sólido, como si estuviera tallado en un solo bloque de material. Sin embargo, las grandes rejillas de ventilación a lo largo de los bordes frontal y posterior de la unidad inspiran un poco menos de confianza: probablemente sean excelentes para enfriar, pero no tan buenas si le cae líquido en un escenario durante una actuación.

Las entradas y salidas de la parte posterior están a la par que las de la competencia, cuenta con una entrada dual de micrófono/línea, una entrada de jack para la guitarra, cuatro loops de efecto estéreo, salidas XLR estéreo y de 1/4", una salida de auriculares, una entrada auxiliar de 1/8", jacks para pedal de expresión, MIDI in/through y USB-C.

Todas estas entradas te van a permitir conectar cualquier cosa conectarle sin excepción. Para poder poner a funcionar el Tone Master Pro, necesitamos algo que le dé vida, para ello

Fender nos ha enviado junto a este sample una pantalla auto amplificada Tone Master FR-10 que se lanzó a la vez que la workstation.

Fender Tone Master FR-10

La Fender Tone Master FR-10 es un altavoz amplificado de respuesta plana y rango completo diseñado para usarse con modeladores y profilers de amplificadores de guitarra digitales. La Tone Master FR-10 ofrece una reproducción de sonido clara y precisa y replica perfectamente cada detalle sonoro de los modelos de amplificador y efectos.

Estéticamente tanto el forrado en tolex, los potenciómetros, el led joya rojo, asa para transporte, logos etc. también las Tilt Back Legs, para poder inclinar la caja, todo ello, propone una estética propia de los amplis clásicos Fender, tipo Deluxe, Twin Reverb...

Cuenta con un amplificador de potencia integrado de 1000 vatios de Clase-D que ofrece el volumen y el headroom necesarios incluso para las actuaciones en vivo en un escenario grande.

Presenta un altavoz Special Design Speaker de 10" woofer y un Wide Dispersion High Frequency Driver de 1".

Incluye un ecualizador activo de 3 bandas y un control de corte de alta frecuencia, CUT, permiten ajustar el tono del escenario sin alterar la señal de salida de línea.

La compañía perfecta para el Tone Master Pro.

Software, en uso

Llegó el momento esperado, conectamos la guitarra y activamos el Tone Master Pro, se ilumina la pantalla táctil de 7" los LCDs "scribble strips" de los footswitch-encoders y se cargan los presentes de fábrica y ya te das cuenta de lo que tienes, nada de ruidos.



Empiezas a desplazarte entre ellos con los switches Bank Up- Bank Down y la primera sorpresa es que suenan realmente bien, claramente alcanza el listón establecido por la competencia. Los sonidos son agradables y variados.

Vas a encontrarte con la gama habitual de Marshalls, Friedmans, EVH, VOX y por supuesto Fender, en donde los combos están especialmente conseguidos, sin desmerecer para nada el resto, es que aquí han conseguido hasta el feel propio. El primero, por ejemplo, es un 65 Deluxe Reverb, es que le aprietas el volumen y consigues el crunch de uno real, impresionante.

La interfaz es bastante intuitiva, en la pantalla en lugar de las cajitas con bloques, Fender ha optado por representaciones realistas de los amplificadores, pantallas y pedales, que son muy chulas y nítidas en la pantalla de alta resolución.

La cadena de señal virtual se ejecuta de izquierda a derecha y, por patches puedes cargar una selección de rutas, también paralelas o duales, para amplificación dual, wet-dry, etc. y agregar diferentes efectos... todo muy sencillo. Luego puedes ajustar todos los controles de cada uno de

los elementos de la cadena, simplemente lo seleccionas.

Como los switches son encoders, los parámetros a ajustar se puede hacer desde estos mismo, lo que lo hace cómodo y preciso. Al igual que asignar los footswitches para alternar pedales o ajustar parámetros: inclu-

so pueden actuar como footswitches reales para otras partes del equipo. Y, obviamente, puedes nombrar cada interruptor con su franja y ajustar el color del LED que lo rodea.

El reordenamiento de su cadena se realiza arrastrando y soltando. Al hacerlo si vas rápido te das cuenta de que se trata de una versión muy temprana del firmware: arrastrar y soltar es complicado. Las áreas donde realmente puedes dejar caer cosas son implacablemente pequeñas y los bloques se ubican directamente debajo de tu dedo, por lo que es difícil ver qué está pasando. Este tipo de cosas se suelen solucionar con actualizaciones.

Puedes combinar esto con el modo "live" que simplemente muestra el nombre del preset con el tamaño de la fuente más grande posible en la pantalla principal, y tienes una excelente manera de saber instantáneamente qué está haciendo el Tone Master Pro con un vistazo rápido.

Puedes imaginar que si te apetece profundizar en el ajuste vas a encontrar una cantidad de parámetro que puede modificar muy grande, así que diversión garantizada o paciencia infinita, según lo lleves.

A este precio, se espera que el espacio libre de la CPU sea básicamente ilimitado en muchos casos de uso, aunque al igual que los amplificadores Tone Master, la emulación de reverberación de muelles del amplificador de Fender requiere una potencia de procesamiento considerable. Al probarlo nunca nos ha pasado, incluso buscando el límite intencionadamente no te la acabas.

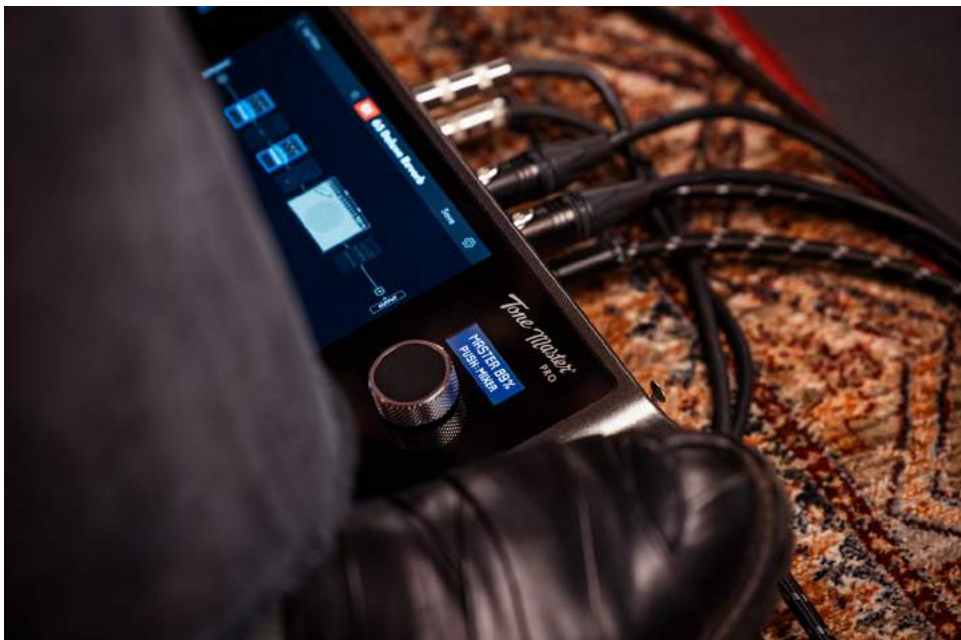
Dada la cantidad de presets que presenta y que puede llegar a almacenar, es recomendable configurarse una cuenta en la Cloud Backup de Fender y realizar copias de seguridad periódicas de los presets que vayas creando o intercambiando.



En mi opinión, muchos de los presets suministrados de fábrica están exagerados. Esto no es exclusivo de Fender. Creo que la mayoría de los ajustes preestablecidos que vienen con Helix o HX Effects necesitan ajustes para que no sean desagradables. Tú decidirás por ti mismo. También puedes tomar un preset existente,

modificarlo y guardarlo como un nuevo ajuste preestablecido, y esto útil.

La interfaz de usuario de Fender también te permite definir ajustes preestablecidos para canciones específicas, una función muy útil para las personas que tocan en vivo y necesitan cambios rápidos, una banda de covers por ejemplo.



Otra especificación del Tone Master Pro es que cuenta con un looper estéreo que graba hasta 60 segundos, una conexión Bluetooth.

Y esto es básicamente lo que es capaz de hacer fundamentalmente el Fender Pro Master Pro.

Conclusiones

El objetivo de Fender como marca líder en muchos aspectos incluida la amplificación pasa por seguir manteniendo esa posición, la aparición de los modeladores abre un nuevo camino que Fender debe transitar para no perder oportunidades.

Para ello debe intentar la adopción de este sistema por parte de los usuarios de un amplificador convencional, porque después de todo lo único que importa es la respuesta a la pregunta: "¿puede reemplazar a mi amplificador?"

Si concluimos que el sonido actualmente puede estar perfectamente

clonado y hay suficiente potencia de procesamiento para evitar retardos ¿qué diferencia a los modeladores de alta gama de hoy? Sencillo: la interfaz de usuario y ahí Tone Master Pro lleva ventaja, si tu accionas tu workstation y la respuesta de los controles es igual de inmediata a la de un amplificador, si añades un efecto y funciona de inmediato porque la pantalla táctil va a la velocidad dice tu dedo... el Tone Master Pro podría ser el modelador que finalmente convirtiera las resistencias a la tecnología digital por parte de los guitarristas más clásicos.

Will Martin

LOS SECRETOS DEL TONO

SENCILLOS CONSEJOS PARA MEJORARLO

¿Economizar el Tono?, Esta es una de las frases que se preguntan los guitarristas y bajistas de hoy en día con la que cae. Pues sí, en este artículo vamos a tratar de dar una visión general de como mantener o mejorar nuestro tono, con poco dinero. En próximos artículos podréis investigar más sobre alguno de los puntos que vamos a ver.

Primero deciros, que en cosas básicas podemos mejorar nuestro sonido a niveles insospechados y con la mezcla de varias de ellas, podréis alucinar del avance en este camino del “sonido”, que es un carrera que nunca se acaba.

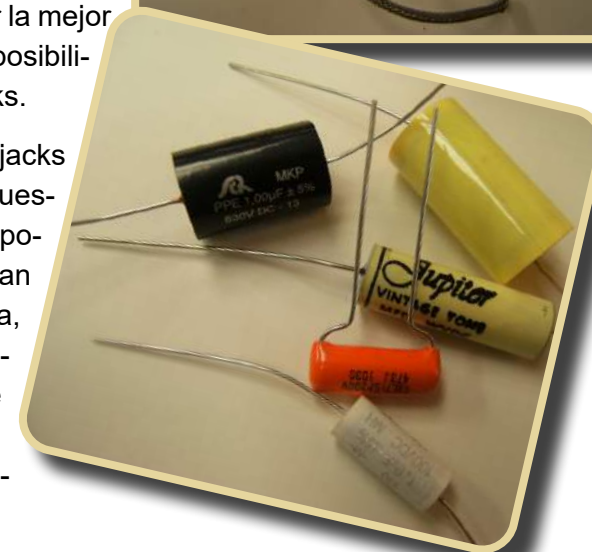
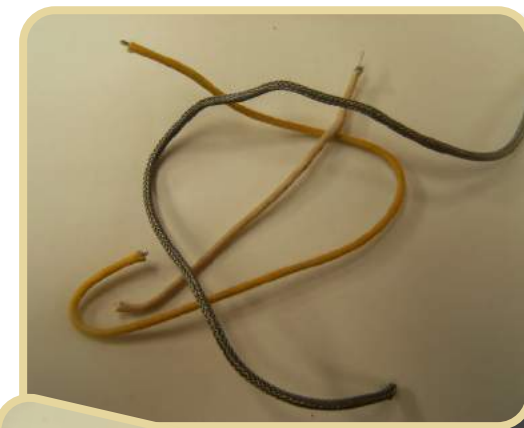
Vamos a entrar en materia, primero vamos a desglosar en que nos vamos a centrar.

- Cables
- Condensadores
- Potenciómetros
- Púas
- Cuerdas
- Válvulas del preamplificador.
- Ajuste del instrumento

Cables

El cable es el soporte físico que conduce nuestro sonido hasta el “parlante”. ¿Importancia? Muchísima. La calidad del cable debe de ser la mejor posible dentro de nuestras posibilidades y que decir de los jacks.

Necesitamos unos cables y jacks buenos, que no dejen que nuestro sonido se pierda o empobrezca por el camino, ya sean cables de guitarra a pedalera, latiguillos, de pedalera a amplificador, o simplemente de carga a nuestro/s altavoces. ¿Quien no ha tenido problemas con cables?





Existen infinidad de marcas (Spectraflex, Analisis Plus, Planet Waves, Evidence ...) que van a ofrecer una muy buena calidad, y algunas a un precio más que asequible en algunos casos. El cambio en el sonido va a estar garantizado. No sirve de nada tener un muy buen instrumento, amplificador, pedales y por el camino perder el tono.

Y si te decantas por cambiarlos, no los vayas pisando y haciendo el café con ellos, que aunque sean buenos, se rompen.

Y ahora hablemos del cableado interno de la guitarra, por favor poned cable como toca, dejémonos ya de cables de los 90, aumentad el diámetro del cable, "Que vaya sobrado nuestro sonido jajajajaja".

Hablo por mí cuando digo que para vintage no hay nada mejor que el 18 AWG, de algodón parafinado, pero cambiados con el tiempo, los cables y su conductividad pierden efectivi-

dad por el paso del tiempo y condiciones por ejemplo de humedad les afectan.

Cada "X" años un cambio de cables y unas soldaduras sanas que hagan buen contacto, siempre van de lujo y hará que nuestro sonido fluya.

Condensadores

Que voy a decir yo de la importancia del condensador, soy un enamorado de ellos y sus matices. He probado condensadores para guitarra desde 0,20c a 60 euros, y debo decir que sí, importan.

El condensador, ayudará a cortar frecuencias, pero también a que ese sonido mantenga la mayor fidelidad posible cuando lo hagamos actuar a tope.

El material del que estén hechos, el nivel de tolerancia y el standard de calidad de cada marca es lo que nos puede hacer decantarnos por unos u otros. Orange Drop, Mallory, Jupiter,

Sozo, TAD, Emerson y mis tan amados Jensen de papel de plata, son algunas de las marcas que por ejemplo se trabajan en mi taller. Si no los lleváis buenos, cambiadlos.

Potenciómetros

¿A quien no le ha pasado que baja el volumen y le baja de golpe el sonido?, ¿Un chascarrillo cuando movemos el pot?

Mirad si vuestros potenciómetros, son logarítmicos o lineales, que sean buenos por favor, unos contactos en condiciones para soldar y una buena pista por la que pase el sonido, es fundamental. Si están solamente sucios limpiadlos con limpia contactos o cuando os hagan el ajuste en vuestro luthier habitual, comentádselo. Pero si son malos cambiadlos.

Es uno de los cambios que más se nota. Alpha, CTS, Bourns.... hay un montón de ellos, para guitarra me quedo con los clásicos CTS o Bourns.



Púas

¡Jajajajaja! El loco de las púas, me encanta cambiar el material con el que están hechas, algunas suenan plasticosas, otras como las de nylon suenan más vintage... Probad, hay un montón de marcas, de materiales con el que estén hechas y calibres, a mi me traen mis preferidas de U.S.A por que aquí no encuentro y lo noto muchísimo, ¿Verdad que no acariciaríais a vuestra/o amante con un cepillo de cerdas de hierro? Pues la púa es nuestro primer contacto con el instrumento, cuidadlo, ¡Es barato!

Cuerdas

Las cuerdas son el metal que vibra y son sus vibraciones las que son recogidas por nuestros fonocaptadores, tienen que ser de buena calidad y del material que más nos guste. Porque hay varios tipos: cuerdas que suenan más o menos brillantes, más o menos metálicas, resisten más o menos etc...

Y también es interesante revisar el calibre que empleamos, un calibre adecuado para vosotros no quiere decir que sea el que mejor le vaya a vuestro estilo, o a vuestra guitarra. La mayoría de las veces pensamos mucho en nuestra comodidad a la hora de tocar, hay que valorar la comodidad pero el sonido que resulta también.

No vale decir que utilizas unas cuerdas de 4 pavos (no quiero decir marcas) porque son super elásticas, porque en realidad cuando te enchufas suenas a chatarra. Comprad algún limpiador de cuerdas, invertir 8 euros o más en un juego de cuerdas como tocan y os aguantarán más que esas cuerdas chatarreras.

Válvulas de PREAMP

Válvulas del preamp, ¿Buscáis un poco de crema? Pues hay que saber que la primera válvula del previo es normalmente la que mayor carácter le imprime a nuestro ampli, después

habrá otra que actuará para drive etc. Pero centrémonos en la primera, a la gente que por desgracia le gusta la “crema” pero no puede permitirse cambiar todas las válvulas por unas N.O.S o unas válvulas caras, a veces podemos escatimar un poco pero la primera ponedla en condiciones, notaréis un cambio en los limpios brutal, es la que recibe la señal de nuestro instrumento en primera instancia y tampoco hay que reventar el bolsillo, una Tesla, una Tung-Sol, alguna Electro-Harmonix (Gold pin) también suena guay en algunos amplis, Gold Lion es una de mis preferidas por la alta fidelidad, y una de las locuras de mi vida.

Existen válvulas N.O.S que por ahí, que aún están a media vida y se pueden conseguir a muy bien de precio, investigad, Mullard, Brimar, Siemens, Telefunken, Svetlana... hay montones de marcas.

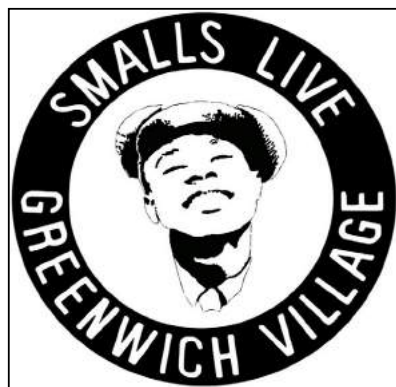
El ajuste

Y por último “el ajuste”, es importante tener el instrumento siempre ajustado, una altura de cuerdas adecuadas al traste, una altura de pastillas en condiciones... un buen octavado, si no sois manitas llevadlo a un luthier o guitar tech que os pongan a punto el instrumento.

No sirve de nada el tono si tocas desafinado

Vicente Morellá

THE SMALLS LIVE/ Canal YouTube



The SmallsLIVE Foundation for Jazz Art & Education es una organización artística sin ánimo de lucro, que basa sus actividades en las propuestas musicales que ofrecen dos clubes de jazz de la ciudad de Nueva York, el Smalls y el Mezzrow y que se desarrollaron sobre todo durante la pandemia, donde a pesar del lockdown siguieron realizando conciertos en sus locales que se transmitieron en live-streamed. De esta manera se pudo ayudar a los músicos de jazz que generalmente viven del directo.

Tienen un canal en YouTube donde puedes ver en directo los shows que se están haciendo, casi como si estuvieras de visita en la ciudad, maravillas de la tecnología. Si eres aficionado al jazz no debes perdértelo.

ROCK AND ROLL HALL OF FAME/ Canal YouTube

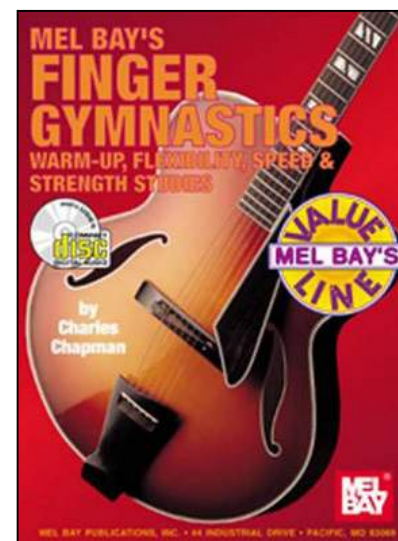


El Rock and Roll Hall of Fame and Museum es una organización sin ánimo de lucro que tiene como objetivo informar a los visitantes, aficionados y estudiosos de todo el mundo sobre la historia y la importancia del rock and roll como música. Lleva a cabo esta tarea a través de un museo que recoge, conserva, exhibe e interpreta este arte a través de su biblioteca y archivos, así como de sus programas educativos.

Tiene un canal You Tube en donde muestra videos de sus homenajes, de los momentos importantes de la organización, de las actuaciones en vivo que se dan cuando entran nuevos miembros en la organización, entrevistas, etc.

FINGER GYMNASTICS/

Charles Chapman - Mel Bay Publications



Chapman es profesor en Berkeley en el departamento de guitarra, músico de jazz y endorser de Guild y Benedetto.

Este es un manual de técnica pura y dura, el objeto que persigue es conseguir desarrollar la precisión, la flexibilidad y la velocidad tocando la guitarra.

Para ello y a lo largo de 33 páginas ordena una serie de ejercicios de digitación a través del diapasón, que consisten en desplazamientos tanto de dedos como de posición de mano, trabajados sobre digitales y sobre escalas.

Estos están realizados con púa y con púa-dedos. Va indicando en tabs y partituras dichos ejercicios y señalando los dedos a usar en cada digitación. Así mismo viene acompañado por un CD donde poder escucharlos. Un buen método para mejorar la técnica de ejecución o utilizar como calentamiento previo al estudio.

Casi Famosos

GIUSEPPE SESSA/ Parker



Giuseppe Sessa es un joven guitarrista acústico fingerstyle nacido en Palermo, Italia. Acaba de publicar su nuevo trabajo en CandyRat Records, se titula Parker.

Giuseppe más que solo un guitarrista fingerstyle, sigue la escuela establecida por artistas como Michael Hedges, Preston Reed, Jon Gomm o Andy McKee, que dan un tratamiento a la guitarra acústica desde una perspectiva más percusiva, que solo creando líneas melódicas o arpegiadas, se trata de integrar otras técnicas como el tapping, el slap o percutir sobre la caja... técnicas al servicio de una canción.

En Parker puedes encontrar un poco de todo eso. Si te apetece echar una escucha.



THE GEMS/ Phoenix



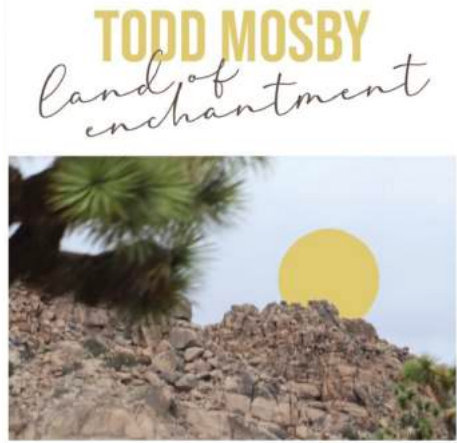
The Gems es la nueva banda de las ex Thundermother, Guernica Mancini, Emlee Johansson & Mona Lindgren. Ahora lanzan su nuevo álbum Phoenix

El explosivo trío está formado por la vocalista de rock Guernica Mancini, la poderosa baterista Emlee Johansson y la virtuosa de la guitarra y el bajo Mona "Démona" Lindgren. Liberándose de los confines de su banda anterior, Thundermother, se unen bajo el nombre The Gems a principios de 2023, provocando un cambio sísmico en la escena del rock. Inspirándose en leyendas como Led Zeppelin y Iron Maiden, The Gems dan nueva vida al género, infundiéndole poder puro y energía indómita.

The Gems sobre Phoenix: "Phoenix marca el comienzo, el ascenso de The Gems. Este álbum te lleva en un viaje a través de uno de nuestros momentos más difíciles. A través de este proceso creativo pudimos profundizar realmente y dejar ir muchas emociones emocionales. Phoenix es el álbum perfecto para cualquiera que esté pasando por un momento difícil, que le quiten la alfombra y de alguna manera encuentre la fuerza para reconstruir"



TODD MOSBY/ Land of Enchantment



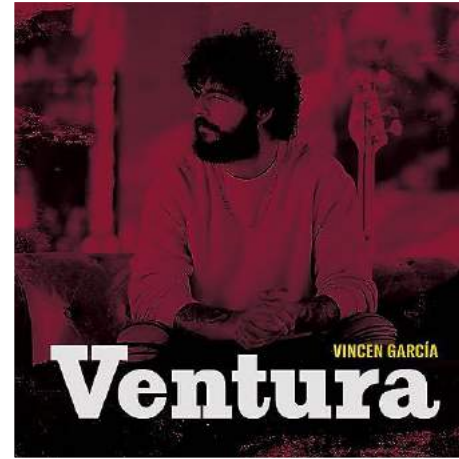
Land of Enchantments es el nuevo álbum de Todd Mosby. Elegante, divertido y moderno, el álbum subraya la profunda conexión entre geografía, arte y cultura.

Dondequiera que uno vaya en el Southwest, encuentra magia, fuerza y belleza”, escribió Ansel Adams. Inspiradas en el mismo paisaje (y en el arte de Georgia O’Keeffe), cada una de las piezas del álbum de Todd Mosby tiene características similares.

Desde jazz, jazz fusión y samba hasta bossa-nova y folk-rock, el estilo que desafía el género del álbum garantiza que aquí haya algo para todos. El sonido parece representar el paisaje, desde el horneado A Place in the Sun hasta el reflexivo By The Time I Get To Phoenix. Hay mucho que descubrir en el medio con un valor de repetición casi ilimitado.

Participan en la grabación talentos como Vinnie Calaiuta, Rhonda Smith, Tom Scott, Dado Torimiro etc.

VENTURA/ Vincen García



Ventura es el título del primer trabajo de Vincen García como líder, un álbum de debut ya disponible todas las plataformas digitales. Él es durante muchos años el bajista de la banda Funkiwis, además de realizar otros trabajos como sideman. Un instrumentista destacado por su importante técnica, su groove y su presencia incansable en redes con más de 270k de seguidores en Instagram.

En un disco de bajista el bajo ocupa un lugar principal en los temas, donde no actúa con el papel habitual de soporte rítmico a la banda, aquí es el instrumento principal creando melodías acentuadas con ghost notes y estando siempre muy presente.

Diez temas llenos de energía y emoción en donde cuenta con una selección de colaboradores muy interesantes como Giacomo Turra y Miguel Lamas en Expresso, Adrian Black, Oshac, Hal C & Manu Linois en Serendipia, la voz de Cris Bella con David Palau en Hangover, Gnapposs, la guitarra de Flo Naegeli en Alt-F4 y David Cases en Berlín.

Ahora mismo debe estar presentándolo en directo, así que si pasa por tu ciudad no te lo pierdas.



TRABAJANDO EL "BAMBUCO"

Cristian Camilo Torres

Hola de nuevo! Espero que estén bien y tocando un montón de música. Para este número quiero compartir con ustedes algo fuera de lo habitual, aquí vamos a hablar y aprender sobre un ritmo Colombiano llamado "Bambuco".

"Bambuco" es un ritmo tradicional de Colombia, es uno de nuestros géneros folclóricos. Hay muchos ritmos musicales y música diferentes aquí, pero este proviene de los bailes europeos y la música tradicional.

Latinoamérica (Desde México hasta Argentina) es similar pero no es igual, por lo que se puede encontrar similitudes en los ritmos y la música. Por ejemplo: el Bambuco Colombiano es similar a un Huapango en México y también a una Characera de Argentina.

Bien, dejemos de hablar y comencemos a tocar:

Ritmo en un patrón simple

En este ejemplo, seguimos el compás de 6/8 y creamos un pasaje con acordes y el bajo.

Cmaj7 % A7b9/C# % Dm7 %

G13 % Cmaj7 %

Ex. 1

Aquí utilizamos una variación con apagado.

En este ejemplo, el apagado da una sensación diferente, este tipo de patrón está más apegado al sonido que puedes escuchar interpretado por los músicos tradicionales.

Ex. 2

Example 2 shows a sequence of chords: Cmaj7, A7b9/C#, and Dm7. Each chord is followed by a percentage sign (%). The notation includes a treble clef staff with chord symbols and a bass staff with fingerings for the thumb (T), index (A), and bass (B) fingers. The fingerings are: Cmaj7 (T: 5-5, A: 4-4, B: 5-3), A7b9/C# (T: 5-5, A: 4-4, B: 5-3), Dm7 (T: 6-6, A: 5-5, B: 7-5).

Example 2 continues with G13 and Cmaj7 chords, each followed by a percentage sign (%). The notation includes a treble clef staff with chord symbols and a bass staff with fingerings for the thumb (T), index (A), and bass (B) fingers. The fingerings are: G13 (T: 5-5, A: 4-4, B: 3-3), Cmaj7 (T: 5-5, A: 4-4, B: 5-3).

Una nueva variación que utiliza un nivel un poco más avanzado.

Aquí el golpe hacia abajo con la mano derecha te da una sensación y un sonido diferentes. Este patrón es el que más uso.

Ex. 3

Example 3 shows a sequence of chords: Cmaj7, A7b9/C#, and Dm7. Each chord is followed by a percentage sign (%). The notation includes a treble clef staff with chord symbols and a bass staff with fingerings for the thumb (T), index (A), and bass (B) fingers. Downward arrows indicate the direction of the right-hand stroke. The fingerings are: Cmaj7 (T: 5-5, A: 4-4, B: 5-3), A7b9/C# (T: 5-5, A: 3-3, B: 5-4), Dm7 (T: 6-6, A: 7-7, B: 5-5).

Example 3 continues with G13 and Cmaj7 chords, each followed by a percentage sign (%). The notation includes a treble clef staff with chord symbols and a bass staff with fingerings for the thumb (T), index (A), and bass (B) fingers. Downward arrows indicate the direction of the right-hand stroke. The fingerings are: G13 (T: 5-5, A: 4-4, B: 3-3), Cmaj7 (T: 5-5, A: 4-4, B: 5-3).

Ex. 4

Todos los ejercicios uno tras otro.

El ejercicio 4 es una combinación de los 3 patrones seguidos usando un patrón de batería para el ritmo.

Pista 5 (Batería)

El patrón de batería para que ustedes puedan practicar.

La grabación:

Usé mi Godin Multiac Nylon Encore en una Apollo Twin Duo y Logic, nada fuera de este mundo, ¿verdad?

Como siempre espero que puedas aplicar estos conceptos a tu música y sonido. Estaré encantado de responder a tus preguntas sobre los comentarios, así que no dudes en ponerte en contacto conmigo.

Gracias !

Ex.1

Batería

Ex.2

Inarow

Ex.3

Links zip



Guitar
Lions

Los mejores cursos de GUITARRA ONLINE

WWW.GUITARLIONS.COM

- ✓ Vídeo en calidad 4K
- ✓ Teoría musical
- ✓ 460 CLASES
- ✓ Multicámara
- ✓ Backing tracks
- ✓ 32 Cursos
- ✓ Partituras virtuales
- ✓ PC, móvil, tablet
- ✓ 370 PDF
- ✓ Descarga PDF
- ✓ Acceso 24 h
- ✓ 830 mp3
- ✓ Tutor personal

Ver cursos

DROP 2 | CHORD MELODY

BY JACOPO MEZZANOTTI

TODOS LOS SECRETOS DE LOS DROP2
ARMONIZA EN TIEMPO REAL



GUITARRA BOSSA NOVA

POR JACOPO MEZZANOTTI

RITMOS - ACORDES - ESTUDIOS
CANCIONES:
GIRL FROM IPANEMA
INSENSATEZ
CORCOVADO



INTRODUCCIÓN A BLUES

POR CHARLIE RODRIGUEZ

RITMO
IMPROVISACIÓN
LICKS
ESTUDIOS



GUITARRA CLÁSICA PARA PRINCIPIANTES

POR CARLES BODENAS



Introducción al ROCK

POR CHARLIE RODRIGUEZ

DEEP PURPLE
ROLLING STONES
AC/DC
GUNS 'N' ROSES



LICKS LIBRARY VOL.1 JAZZ

LOS MEJORES LICKS DE JAZZ DE LA HISTORIA

CLIFFORD BROWN | JOHNNY GRIFFIN
HANK MOBLEY | CHET BAKER
SOAMY STITT | TOM HARREL | JJ JOHNSON
CARL FANTANA | SONNY ROLLINS



INTRODUCCIÓN AL GYPSY JAZZ

POR THOMAS SMILEY

CANCIONES:
MINOR SWING
ALL DE ME
COQUELLE
MONTAGNE ST GENEVIEVE



INTRODUCCIÓN A LA GUITARRA 2

UN PASO ADELANTE

CANCIONES
PUNTEO
ACORDES
BLUES



INTRODUCCIÓN A LA GUITARRA

LOS PRIMEROS PASOS PARA PRINCIPIANTES



LA COLUMNA INESTABLE XXIII

INVERSIONES EN 3D (PARTE 3)

Nacho de Carlos

Hola a todos!

En el pasado número, estuvimos retorciendo un poquito el tema de las inversiones de acordes, mediante el tema Jump de Van Halen.

Presenté cosas que pueden ser dolorosas e inconcebibles para algunos, y lo entiendo. Pero pienso que hay que abrir la mente, eso nos ayuda, aunque sí que hay que ir con cierta prudencia a la hora de exponerlo. Me refiero “entre otras cosas” a ese acorde de G, el cual sonaba junto a un C como nota más grave. Lo marqué como un G/C (G con la 11ª en el bajo)... y también comenté que “podría” ser un C9, perdón, Cmaj9 (esto podría ser más lógico que el G/C). ¿paradoja? ¿ida de pinza?

¿Cómo un acorde que se aprecia perfectamente en estado fundamental se puede marcar como otro tipo de acorde invertido en el que el bajo no es ni la 3ª, ni la 5ª, ni la 7ª?

Bueno, aquí es cuando nos salimos de la cuadrícula e intentamos “academizar los sentidos”

¿hay palabras para definir el arte? El arte, el amor, etc. Pues no del todo ¿no? Bello, ok, si te alucina más, más bello, super bello, mega bello... Bello dulce, bello salado... sublime, casi sublime... yo qué sé, puede ser imposible catalogar una exposición entera de Dalí cuadro por cuadro... Cada uno de ellos te impactará de forma diferente.

No habría palabras, como mucho, mezcla de varias, incluso alguna intencionadamente deformada.

Hay veces, que al analizar una canción, podemos detectar una intención “sensorial”, un pasaje que está rodeado de algo que nos hace sacarlo de las “lecciones convencionales”... a lo que me estoy refiriendo es, a poner nombre a un tipo de contexto e intención, independientemente de si el autor tiene, o no, conocimientos de música. La manera de cifrarlo puede variar.

Si seguimos la doctrina académica, lo del G/C, podría ser de suspenso, como también sería de suspenso, en un examen de armonía clásica nombrar, por ejemplo, un C13 (primer gra-

do de la tonalidad de C con sus tensiones D y A). Sí señores, en armonía clásica, estas superestructuras de acordes, se estudian como otro tipo de acordes, en este caso invertidos. El resultado al oído es el mismo, pero la explicación es diferente. Pero, nosotros estamos familiarizados con acordes de novena, de oncena y treceña, y como digo, un clásico vería algunos de estos acordes, como inversiones de otros acordes, el efecto sonoro, sería idéntico, claro está.

Por ejemplo: un C13, según la armonía clásica, se tomaría como un Am7/C, o sea, un Am en primera inversión (estamos en tonalidad de C).

Al tener las notas C – E – G, la “13ª A” se vería como tónica (Am7 = A –

C – E – G) Con lo cual, la nota más grave, que es C, la verían como la 3ª del acorde de Am. Pues eso, una inversión ¿qué pasaría con las demás? B y D, ahora os lo ilustro.

Repito, el efecto es el mismo, pero la explicación es diferente. Es con mi amigo Fernando Galicia, con el que me gusta comentar estas cosas, él viene del clásico, terminó el superior en el conservatorio, al igual que yo, es rockero, por lo que no suele maldecir esta visión, aunque suele ser fiel a las lecciones con las que se sirvió para sacar la carrera en el conservatorio.

¡¡Fernando!! Estamos con un primer grado trecena. Joder, no me líes Nacho... a ver, Fernando, tenemos las notas C – E – G – B – D – A ¿qué es? Pues un Am en primera inversión, pero me sobran el B y el D... ok, las quitamos (de momento) Tú lo ves como un Am7 en primera inversión, y yo como un C con sus tensiones (9ª y 13ª) estamos trabajando con el mismo sonido, pero a ti te lo

explicaron de otra forma ¿ves como nos entendemos? Pues sí. Ok, pues ahora sígueme ¿recuerdas las notas que te sobraban? Sí, pues podrían ser la 9ª(B) y la 11ª(D) de ese acorde que Am que tú detectabas, que para mí eran la 7ª mayor(B) y la 9ª(D) del acorde de C.

Pero ¿no te he dicho que yo no trabajo con trecenas ni esas marcianadas? Jaja pues que sepas que estás rodeado de todas ellas. Cuanto antes las aceptes, Antes comenzarás a ver otro horizonte que está ahí.

Vamos a utilizar esta mezcla de ideas antes de retomar el G/C del tema de Van Halen.

Vamos a hacer un pak de dos acordes, y sólo vamos a cambiar la voz más grave.

Esto es algo que sí que se estudia en armonía moderna. Lo que vamos a hacer es cambiar la disposición de las notas y poner algunas tensiones en el bajo, ahí ya se verían como otro

tipo de acordes, en este caso, en estado fundamental, con lo cual, vamos a huir de cifrar inversiones.

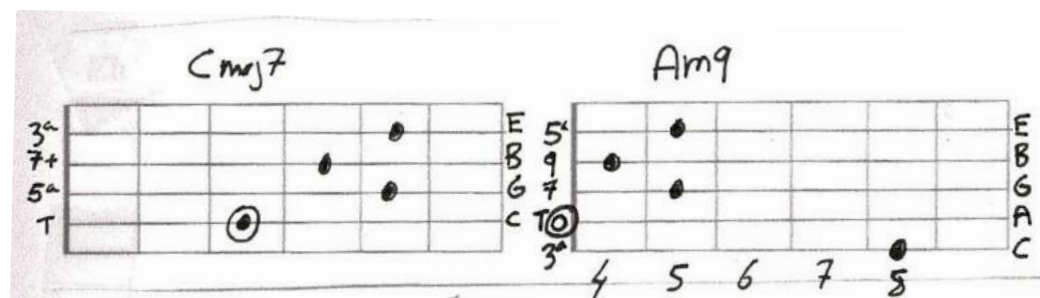
Empecemos por ese Cmaj13. Si al primer grado maj13 le ponemos la 13ª en el bajo, se transforma en un sexto grado 9ª (en tonalidad de C, sería un Am9)

Pero para no liarnos mucho, vamos a presentar el acorde inicial, como un

acorde triada, o como mucho cuatriada, y el siguiente serán esas mismas notas más la tensión disponible que vamos a ubicar como nota más grave.

Para este ejercicio, no sólo variamos una única nota de la digitación. Como veréis la mano izquierda, en algunos acordes ubica algunas notas en otra octava para poder ejecutarlo, es lo que tiene trabajar con la guitarra.

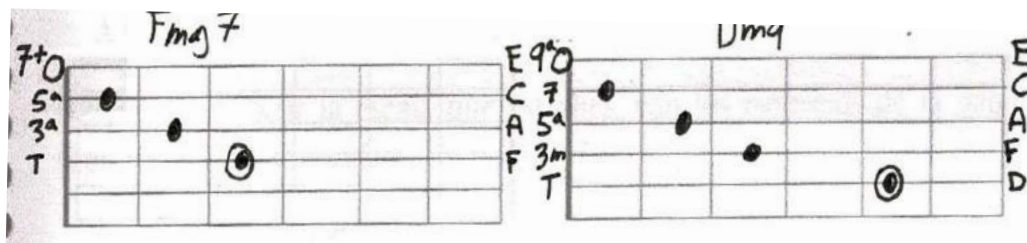
Fig. 1



El gráfico en el que aparece el Am7, parte del cuarto traste de la guitarra. En todos los gráficos aparecen, la izquierda lo que serían la tónica, 3ª, 5ª, etc. Las 7ª menores, aparecen como 7ª, son las mayores las que aparecen indicadas, en este caso con el signo "+", las 3ª s son aclaradas si son menores, con "m" si son mayores, no se pone nada (se sobreentiende) y a la derecha, parecen señaladas qué notas son.

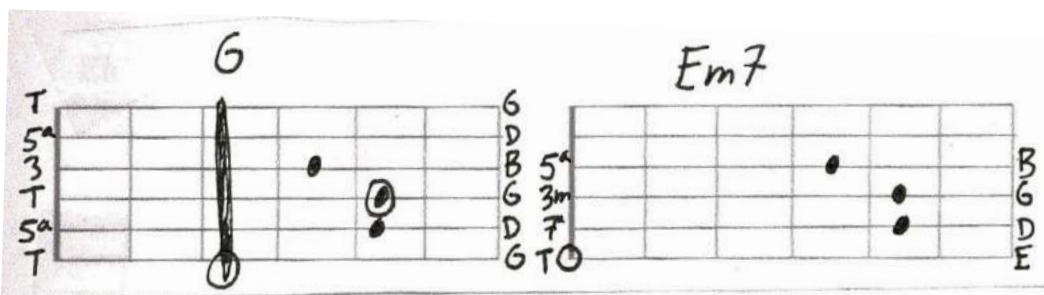
Si a un cuarto grado (Fmaj7), le añadimos su 13ª y la ubicamos en el bajo, tendríamos un segundo grado m9 (Dm9)

Fig. 2



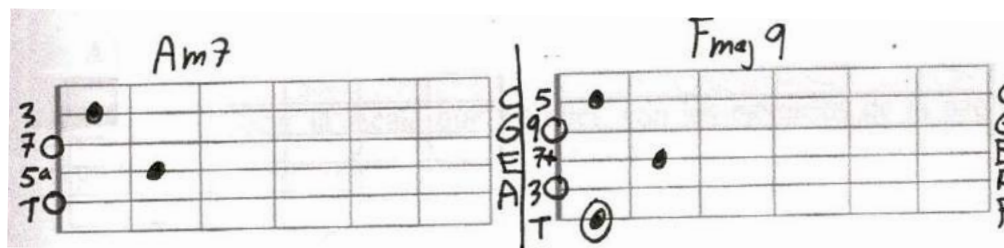
Si a un quinto grado triada (G) le añadimos su 13ª y la ubicamos en el bajo, tendríamos un tercer grado m7 (Em7)

Fig. 3



Si a un sexto grado cuatriada (Am7), le añadimos su 13ª y la ubicamos en el bajo, tendríamos un cuarto grado maj9 (Fmaj9)

Fig. 4



Una cosa podemos comprobar, algunas de estas parejas de acordes, ya se estudian como acordes que cumplen una misma función: en la figura 1, C y Am son acordes del área de tónica. La figura 2, F y Dm se situarían en el área de subdominante.

Sin embargo, la figura 3, el G estaría dentro del área de dominante, y el Em, en el área de tónica. Aunque, tienen cierto parecido, ambos comparten tres notas (G – B – D) el problema para que el Em no comparta el área de dominante, es que no contiene un tritono entre sus notas, pero lo cierto es que tienen cierta conexión.

Algo parecido ocurre en la figura 4. Am7 y Fmaj7 comparten tres notas

(A – C – E) pero Am está dentro del área de tónica, y F en el área de subdominante.

Bien, pues le hemos dado la vuelta a la visión clásica de ver un acorde con tensiones, como una inversión. Directamente hemos colocado esa tensión en el bajo, y pasamos a tener otro acorde distinto en estado fundamental “también”

Bueno, pues lo que comenté en el pasado número y al principio de éste (G/C) es como un paso más... aunque en este caso, me cuesta choques tanto con los clásicos como con algunos compis de armonía moderna...

Vamos a ello.

Comentaba, que en el Jam de Van Halen, teníamos un riff muy característico, tocado por el sintetizador. La secuencia de acordes //G – C /F- F – G – G/ C – F – F / C – GSUS4//

Eso es lo que el oído detecta de manera natural. Pero, a lo largo de casi la totalidad de estos cuatro compases (los tres primeros) está sonando la nota C como nota más grave, en plan colchón.

Si hacemos un análisis de todo lo que está sonando, habría que tener en cuenta esa nota C en todos y cada uno de los acordes en los que está presente. Centrándonos en ese primer acorde, lo que advertimos, es la triada de G mayor, y de base un C, que está presente en los tres primeros compases, suene el acorde que suene. Bueno, el C comienza a sonar unos compases antes que el riff.

Realmente, en el contexto en el que se mueve este riff, la nota C no actuaría como tónica de un acorde, en este caso C9. Bueno, para ser exactos Cmaj9 (el cifrado maj, se refiere a la 7ª (B)) no actuaría como tónica,

eso se aprecia en la intención del riff. Escuchadlo, tarareadlo, tocadlo, nadie piensa en un acorde de C.

En el pasado número, hice varias versiones del riff. Una de ellas, era con ese C, a modo de obstinado alternando con los demás acordes. Se generaba un tipo de riff muy típico en el rock. Esto ayuda a entender la intención “orquestal” y a lo que voy: éste tipo de “paradojas” nos puede ayudar a pensar en matices diferentes, que aunque al oyente no le llamen la atención, ni reparen en ello, a los músicos que lo tenemos en cuenta, nos dan otro tipo de perspectiva, energía y proyección.

Algo parecido al filósofo, que mediante una argumentación diferente a la de los demás, puede hacerte ver las cosas de manera distinta.

Previo a esto, ha tenido que dar muchas vueltas al lenguaje para ordenar sus pensamientos, ideas, miedos, etc. Y una vez convencido, te hace un estudio que puede conectar con más gente, pero la primera conexión es con sigo mismo, y ese análisis y

convencimiento de sus ideas, le hacen vivir y expresarse de una manera concreta, muchos estarán de acuerdo, y a otros les rechinará... pero es lo que hay.

Pues aquí, los primeros que podemos sentir las cosas de manera diferente, somos los músicos que trabajamos de esta manera ¿cuál es el problema? Cuando intentamos explicarlo a los demás, hay personas que no comparten esta visión. Pero sin ningún tipo de duda, puedo decir, que a mí, me hace fluir de manera distinta a cuando no lo tenía en cuenta, y particularmente me encanta.

Los ejemplos que acabamos de poner, nos pueden servir para ir cambiando el chip, pues es algo empírico, los acordes se van transformando en otros... ahí hay poca discusión.

La contrariedad que podría presentar, es la ya comentada, alguien puede ver absurdo el cifrar un Cmaj9 como un G/C, pero si llevamos a la práctica este riff de “Jam” al tener en mente un Cmaj9, puede sonarnos raro... claro, porque no es esa la idea.

Aquí es cuando ese acorde hay que hacerlo sonar más como un G que como un C, por eso lo de catalogarlo como G/C.

Pero claro “dirían algunos” es que ese riff está tocado de una manera concreta, no con la totalidad de las posiciones mencionadas. Exacto, pero al ahondar más en ciertas secuencias de acordes, salen a la luz matices que estaban ocultos. Algo parecido a cuando el científico tira de microscopio, ahí se puede ver una “nueva dimensión” que antes no podría ni ser comentada.

Gracias por prestarme atención.

Salud, paz y armonía.



PLAY THAT FUNKY MUSIC

David García

Cómo enriquecer nuestro vocabulario rítmico para comping o solos.

En ocasiones me he sentido estancado como músico. He tenido esa sensación extraña y desagradable de estar tocando siempre las mismas cosas, de caminar en círculos pasando por los mismos lugares sin llegar a nada nuevo.

En esos momentos cuesta mucho ser objetivo y tendemos a cargarnos toda la culpa de nuestro estancamiento. Pero creo que esto es algo natural, un paso que hay que dar para poder avanzar y asimilar nuevos conceptos y obtener más recursos. Una de las estrategias que sigo cuando me siento encallado es jugar con estilos diferentes e intentar extrapolar otras

técnicas a mi propio estilo. En este artículo os traigo unos cuantos ejercicios para trabajar el apartado rítmico muy inspirados en el funk, así que ¡preparad vuestra mano derecha!

Mi *background* musical se basa en el blues y el rock clásico, pero me he visto indagando recurrentemente en el *funk* en busca de nuevo vocabulario e ideas rítmicas, hasta tal punto que en ciertas épocas algunos compañeros han pensado que principalmente tocaba este estilo.

Los ejemplos que os presento pueden servir tanto para trabajar nuestra forma de acompañar como para enriquecer nuestros solos con un “toque de raíz”.

Pero antes de meternos en harina, unos cuantos apuntes a nivel general

para poder sacarle el máximo partido al estudio. En primer lugar hay que tener claro que la protagonista es la mano derecha, así que ésta manda. Debe permanecer en todo momento relajada para que el movimiento pendular sea lo más natural posible. Eso nos ayudará a controlar mejor el tempo y la subdivisión a semicorcheas.

Por otro lado, es muy importante que cada batida de la púa sobre las cuerdas produzca un solo chasquido, es decir, que no se distingan las cuerdas por separado, lo que hará que el patrón rítmico que estemos tocando sea mucho más percutivo y definido. Y por último: EL TEMPO. Para mí uno de los factores que definen a un gran músico. Debemos no sólo intentar ser lo más precisos que podamos en el tempo, sino buscar que éste transmi-

ta una sensación de naturalidad y de “camine”. Yo siempre he conseguido los mejores resultados en este campo buscando proyectar lo que toco de forma relajada y estirando el tempo un poquito hacia atrás, como si intentara constantemente que todo ocurriera más despacio.

Vamos con el primer ejemplo. Este *riff* es un estilo de acompañamiento muy típico dentro del *funk*. La mano derecha hace semicorcheas constantemente golpeando todas las cuerdas cada vez, y es la mano izquierda la que hace que suene el acorde o las cuerdas muteadas relajando la tensión.

Armónicamente, el *riff* está sobre E7, así que podríamos utilizarlo sobre un blues transportando el motivo al cuar-

to y quinto grado. Durante todo el ejemplo se utilizan cuatro voicings sobre E7, todos ellos en Drop 2. Si quieres ampliar información sobre teoría musical y cómo construir y utilizar voicings en Drop 2, puedes visitar mi [web](#)



Fig. 1

En el segundo tocaremos sólo una cuerda cada vez. Estas “single note lines” son muy efectivas para acompañar, especialmente en bandas grandes, cuando buscamos controlar la densidad de nuestro arreglo en pos de no comer espacio a otros instrumentos como vientos, Hammond, etc.

A nivel rítmico nos encontramos con una especie de *half-time shuffle*; las semicorcheas se atresillan. Jugar con las notas que se mutean ligeramente y las que se dejan sonar completamente nos brinda múltiples posibilidades a nivel dinámico. Puedes probar varias combinaciones e ir variándolas a lo largo de una canción.



Fig. 2



El tercer ejemplo se complica considerablemente. Es un *riff* basado en *skank*. Esta técnica consiste en rasguear todas las cuerdas pero haciendo sonar una sola, es decir que el resto deben mutearse con la mano izquierda. No es fácil y requiere paciencia para conseguir que suene todo limpio, pero es un recurso que puede darle mucha fuerza e intención a nuestras “single note lines”. En el tercer compás de este ejemplo tenemos un adorno muy común en el *funk*: un tresillo de semicorcheas con las cuerdas muteadas.

Para llegar a controlar esta variación rítmica es muy importante practicarlo muy despacio y asegurarse de que todas las batidas de la púa tienen la misma fuerza y el rasgueo suena como un solo golpe, sin que se oigan las cuerdas por separado.

Cuanta más consistencia logremos en este aspecto, más definida será la figura rítmica. No tengas miedo a practicarlo, una vez dominado es muy divertido aplicarlo a nuestros acompañamientos o incluso solos.

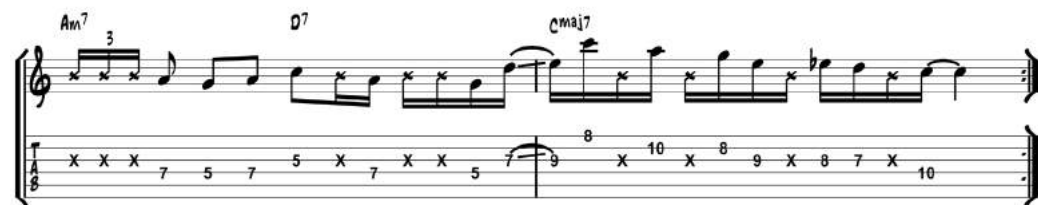
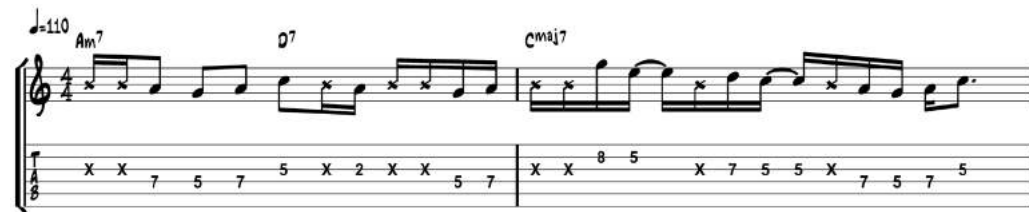


Fig. 3

NOTA: En el cifrado de este tercer ejemplo no aparecen cruces en todas las cuerdas para indicar que están muteadas por claridad en la edición, pero en cada uno de los ataques deben rasquearse todas. En eso se basa la gracia del *skank*.

En el último ejemplo aplico un poco de todo lo que he ido explicando en los puntos anteriores. Es un riff muy resultón para acompañar temas que se basen en vamps dóricos o mixolidios. Va realmente rápido así que ¡es importante preparar el metrónomo!

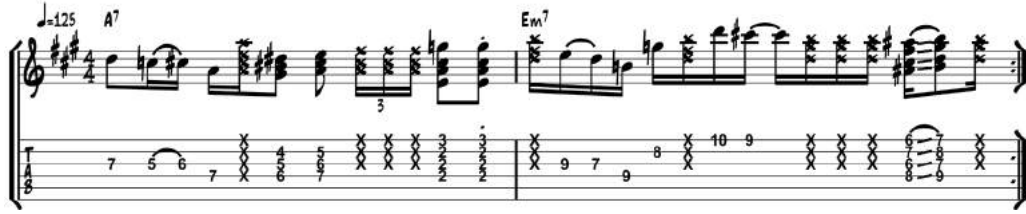


Fig. 4

Espero que esta pequeña inmersión en el funk y sus posibilidades rítmicas para la guitarra os sirva de inspiración y sobre todo de diversión y que os de recursos e ideas para ampliar vuestra paleta sonora a la hora de acompañar e improvisar. ¡Nos vemos en los escenarios!

SONIDO: Para la grabación de los ejemplos utilicé una Suhr Pro S2 con pastillas Tom Anderson y un Sp Compressor directo a mi Lonestar Special de Mesa Boogie. El toque que le da el SP es genial para este tipo de rítmicas, hace que los transitorios salgan a primer plano y ayuda mucho a empastarlo en la mezcla. En vez de grabar con micrófonos envié el sonido al DAW, utilizando un Bad Cat Unleash como carga y el Two Notes Wall of Sound para la simulación de altavoz.



MUSICATE

ACTIVIDADES EDUCATIVAS
MUSICALES



www.musicatevalencia.com
siguenos en:



Cutaway

GUITAR MAGAZINE

97

Dirección

José Manuel López

Colaboradores

Cristian Camilo Torres

David García

José Manuel López

Nacho de Carlos

Vicente Morella

Will Martin

Maquetación

Isabel Terranegra

Nota Legal:

La empresa editora de la revista Cutaway Guitar Magazine advierte que las opiniones y contenidos aquí expuestos son responsabilidad única y exclusivamente de sus autores.

ISSN 2660-9053 CUTAWAY
